

Legevaktorganisering i Norge

Rapport fra Nasjonalt legevaktregister 2009

Rapport nr. 8-2009

UNIFOB
HELSE



Nasjonalt kompetansesenter for legevaktmedisin

Tittel	Legevaktorganisering i Norge. Rapport fra Nasjonalt legevaktregister 2009
Institusjon	Nasjonalt kompetansesenter for legevaktmedisin, Uni helse, Bergen
Ansvarlig	Steinar Hunskår
Forfattere	Tone Morken, forsker dr philos., Elisabeth Holm Hansen, forsker MPH, Steinar Hunskår, prof. dr.med., Nasjonalt kompetansesenter for legevaktmedisin
ISBN	978-82-92970-20-1 (pdf)
Rapport	Nr. 8-2009
Tilgjengelighet	Pdf og trykt
Prosjekttittel	Nasjonalt legevaktregister
Antall sider	17 pluss vedlegg
Publiseringsmåned	Desember 2009
Oppdragsgiver	Nasjonalt kompetansesenter for legevaktmedisin
Sitering	Morken T, Hansen EH, Hunskår S. Legevaktorganisering i Norge. Rapport fra Nasjonalt legevaktregister 2009. Rapport nr. 8-2009. Bergen: Nasjonalt kompetansesenter for legevaktmedisin, Uni helse, 2009.

Helsedepartementet har etablert Nasjonalt kompetansesenter for legevaktmedisin. Senteret er organisert i Uni Research AS/Uni helse og knyttet faglig til Seksjon for allmennmedisin, Universitetet i Bergen, og til Nasjonalt kompetansesenter for helsetjenestens kommunikasjonsberedskap (KoKom). Senteret skal gjennom forskning og fagutvikling og i samarbeid med andre fagmiljøer bidra til å bygge opp og formidle faglig kunnskap innen kommunal legevaktmedisin

Nettadresse www.legevaktmedisin.no
Epost post@legevaktmedisin.no
Telefon +47 55586500
Telefax +47 55586130
Besøksadresse Kalfarveien 31, "Paviljongen"
Postadresse Kalfarveien 31
Postnummer 5018
Poststed Bergen

INNHALDSFORTEGNELSE

1.0	Sammendrag	4
2.0	Bakgrunn	5
3.0	Materiale og metode	5
4.0	Resultater	6
4.1	Kommunale og interkommunale legevaktordninger	6
4.2	Legevaktsentralen	7
4.2.1	Plassering av legevaktsentralen	7
4.2.2	Bemanning ved legevaktsentralen	7
4.2.3	Dokumentasjon av henvendelser til legevaktsentralen	8
4.3	Telefonhenvendelser, sykebesøk og konsultasjoner	9
4.3.1.	Totalt antall henvendelser til legevakten	9
4.3.2.	Antall sykebesøk	10
4.3.3.	Antall konsultasjoner	10
4.4	Dokumentasjon	11
4.4.1	Råd fra legevakten	11
4.4.2	Legevaktjournalopplysninger	11
4.4.3	Epikriser	11
4.5	Plassering av legevaktlokalet	12
4.6	Legevaktbil og ambulanse	12
4.7	Deltakelse av leger i legevakt	12
4.8	Bemanning ved legevakten	13
4.9	Opplæring av nyansatte	13
5.0	Oppsummering	14
6.0	Definisjoner	15
7.0	Referanseliste	16
8.0	Vedlegg	17

1.0 Sammendrag

Nasjonalt kompetansesenter for legevaktmedisin skal etablere og kvalitetssikre registre innen fagfeltet. I 2005 startet arbeidet med å lage en systematisk oversikt over landets legevakter og legevaktsentraler med opplysninger om organisering, bemanning og utstyr. Et nasjonalt legevaktregister skal gi grunnlag for offentlig statistikk og rapportering, og være utgangspunkt for forskning. Denne rapporten inneholder oppdaterte og nye data innhentet ved hjelp av spørreskjema sendt ut til alle legevaktdistrikt i Norge våren 2009. Vi har kartlagt organisering av legevaktene, vaksamarbeid mellom kommuner, bemanning, plassering av legevaktsentral og legevaktlokale, aktivitet og dokumentasjon samt opplæring. I rapporten kommenteres også endringer som har skjedd siden siste undersøkelse i 2007.

Sentrale funn:

- Antall interkommunale legevaktordninger har økt fra 2007
- 220 legevaktdistrikt er organisert i 118 interkommunale og 102 kommunale legevaktordninger
- Det finnes 146 ulike legevaktsentraler
- Fire av ti legevakter har legevaktsentral i eget legevaktlokale
- Hver tredje legevakt har to timer eller mindre opplæring for nyansatte leger
- De fleste legevaktene har kun en lege på vakt på kveld, natt og helg
- 20 % av legevaktene med kun en lege på vakt, har ingen bemanning av annet personell på kveld, natt og helg

Prosjektledere er professor Steinar Hunskaar (steinar.hunskar@isf.uib.no) og forsker Tone Morken (tone.morken@uni.no)

Bergen, desember 2009

2.0 Bakgrunn

Nasjonalt kompetansesenter for legevaktmedisin (Nklm) startet opp 1. august 2005. En av Nklm sine hovedoppgaver er å etablere og kvalitetssikre registre innen fagfeltet. Et nasjonalt legevaktregister skal blant annet gi grunnlag for offentlig statistikk og rapportering, men også gi Nklm innsyn i legevaktorganiseringen i landet, samt gi oss et kontaktadresseregister.

Tidligere rapporter fra registeret kom med resultater fra 2005 og 2007 (1-2). I tillegg er det publisert flere vitenskapelige artikler (3-4) Prosjektet startet i samarbeid med Nasjonalt kompetansesenter for helsetjenestens kommunikasjonsberedskap (KoKom).

Datainnsamlingen for denne rapporten foregikk i perioden april til oktober 2009. Prosjektledere er Steinar Hunskaar og Tone Morken. Prosjektmedarbeidere i 2009 har vært Elisabeth Holm Hansen, Signe Tønsaker, Signe M. Zachariassen, Erik Zakariassen og Jesper Blinkenberg.

3.0 Materiale og metode

Prosjektgruppa reviderte spørreskjemaet som var brukt i undersøkelsen som ble gjennomført i 2007. Noen spørsmål fra skjemaet ble ekskludert, mens nye spørsmål ble inkludert. Skjemaet denne gang var forhåndsutfyllt med data som var registrert fra hver enkelt kommune i tidligere undersøkelse (vedlegg 1). Spørreskjemaet ble sendt ut i papirform til alle legevaktdistrikt, ved ansvarlig eller kontaktperson for legevakten. Navn på kontaktpersonene var basert på data fra spørreundersøkelsen til alle kommunene i Norge i 2007. Der det var uklart om legevaktordningen hadde en felles leder, for eksempel ved to kommuner med delt ledelse, ble det sendt ut skjemaer til flere kommuner i samme legevaktdistrikt. Det ble totalt sendt ut 268 skjemaer. Purring ble gjort ved utsendelse av brev og nytt skjema til de legevaktene som ikke hadde svart. De legevaktene som ikke svarte på første purring, ble kontaktet per telefon fra prosjektmedarbeidere ved Nklm. I oktober 2009 manglet svar fra 13 legevakter. De 13 legevaktene som ikke svarte, er likevel med i registeret, basert på opplysninger fra 2007.

Prosjektet er godkjent av Personvernombudet for forskning.

Variablene ble lagt inn i statistikkprogrammet SPSS versjon 15.0 Det ble gjort deskriptive analyser.

4.0 Resultater

I 2009 var det 430 kommuner i Norge fordelt på 20 akuttmedisinske kommunikasjonsentraler (AMK), inkludert Svalbard. Det ble registrert 146 legevaktsentraler (LV-sentraler).

4.1 Kommunale og interkommunale legevaktordninger

Totalt 220 legevaktdistrikt var fordelt på 118 interkommunale og 102 kommunale legevaktordninger. Antall kommuner som samarbeidet i en interkommunal legevaktordning varierte fra 2 til 14. I alt 36 (35 %) av de kommunale legevaktordningene var i Nord-Norge. 22 (22 %) av de kommunale legevaktordningene hadde planer om å delta i en interkommunal ordning. Samarbeidsformene i de interkommunale legevaktordningene varierte mye, fra samarbeid både kveld, natt og helg til kun natt eller kun helg. Samarbeidet kunne også variere mellom ulike kommuner innen samme legevaktdistrikt, for eksempel at noen kommuner var med i den interkommunal legevaktordningen kveld og natt, mens andre kommuner kun var med i legevaktordningen på natt. Tabell 1 viser fordeling av kommunale og interkommunale legevaktordninger i 2007 og 2009.

Tabell 1. Kommunale og interkommunale legevaktordninger i 2007 og 2009

	2007		2009	
	n	%	n	%
Kommunal legevaktordning	114	50	102	46
Interkommunal legevaktordning	116	50	118	54
Totalt antall legevaktdistrikt	230	100	220	100

Kommentar:

Tall fra 2009 viser en økende andel interkommunale legevaktordninger sammenlignet med undersøkelsene i 2005 og 2007. I 2009 hadde kun 102 kommuner (24 %) ren kommunal legevaktordning, mot 114 kommuner (26 %) i 2007 og 134 kommuner (31 %) i 2005. Totalt antall legevaktdistrikt er dermed også blitt færre i perioden. Ut fra rapporterte planer i de kommunale legevaktordningene, ser det ut til at det blir flere interkommunale og færre kommunale legevaktordninger i tiden fremover.

4.2 Legevaktsentralen

4.2.1 Plassering av legevaktsentralen

De 146 legevaktsentralene (LV-sentralene), det vil si der telefonen blir tatt når man ringer det kommunale legevaktnummeret, var lokalisert ulike steder til ulike tider i løpet av ukedag og tid på døgnet. De vanligste lokalisasjonene var legevaktlokale, AMK, legekantor og sykehjem. Tabell 2 viser plassering av LV-sentralen fordelt på andel legevaktdistrikter etter ukedag og tid på døgnet. Halvparten av legevaktdistriktene hadde LV-sentralen plassert på legekantor på dagtid hverdager. Resten av døgnet hadde ca 40 % av legevaktdistriktene plassert LV-sentralen i et legevaktlokale, ca 20 % ved AMK, og 10 % ved sykehjem. 18 av de 25 LV-sentralene i Troms og Finnmark var plassert ved et sykehjem. Gruppen ”andre” lokalisasjoner representerte for eksempel sykehusavdelinger og privat aktør som Hjelp24.

Kommentar:

Vanligste plassering av LV-sentral var i legevaktlokale. Plassering av LV-sentralen i ulike typer lokale har ikke endret seg betydelig i perioden fra 2006 til 2009.

Tabell 2. Legevaktdistriktets plassering av legevaktsentralen etter ukedag og tid på døgnet (n=220)

	AMK	Legevaktlokale	Legekantor	Sykehjem	Andre*
	%	%	%	%	%
Mandag-fredag					
Dag	9	27	49	5	10
Kveld	21	43	9	10	17
Natt	25	41	5	11	18
Lørdag-søndag					
Dag	22	43	9	10	16
Kveld	21	43	8	11	17
Natt	24	41	6	11	18

* Private tjenester / sykehusavdelinger

4.2.2 Bemanning ved legevaktsentralen

På spørsmålet ”Brukes annet personell enn sykepleier til å betjene legevaktsentralen?”, svarte 67 (32 %) av legevaktdistriktene at de hadde annet hjelpepersonell enn sykepleier til å betjene LV-sentralen. Noen kommuner rapporterte at de brukte flere ulike yrkesgrupper. De største gruppene av annet personell som ble registrert var helsesekretær, hjelpepleier og ambulanspersonell.

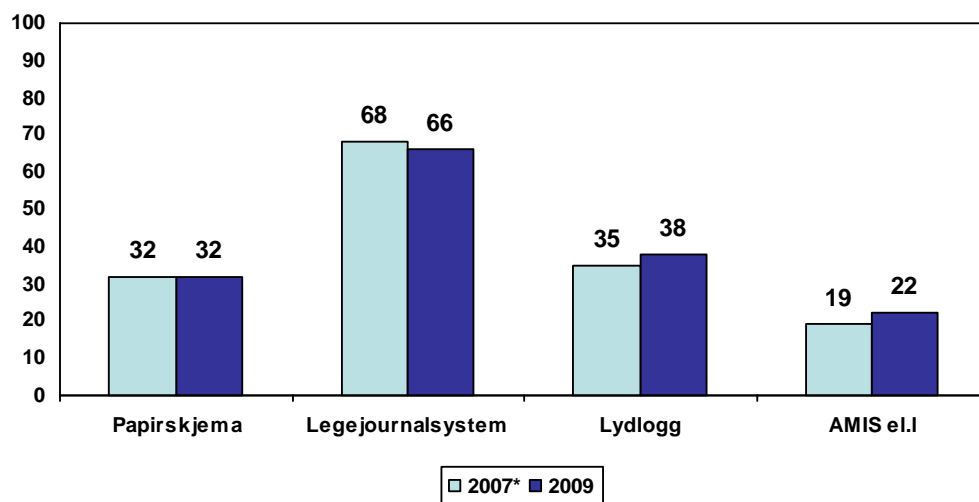
Kommentar:

Det er ingen målbar endring i hvor mange som bruker annet hjelpepersonell enn sykepleier fra 2007 til 2009. Spørsmålet om bruk av hjelpepersonell skilte ikke mellom ulike tider av døgnet. Svarene om bruk av annet personell enn sykepleier vil derfor også kunne inkludere legekantor som fungerer som legevaktsentral på dagtid i enkelte distrikt. Det er grunn til å

anta at noen av svarene om bruk av annet hjelpepersonell representerer bemanning på legekontor, altså hos fastlegen, på dagtid.

4.2.3 Dokumentasjon av henvendelser til legevaktsentralen

Spørsmålet "Hvor dokumenteres henvendelser til legevaktsentralen?" kunne besvares med kryss for flere alternativer, det vil si både papirskjema, legejournalssystem, lydlogg samt AMIS eller lignende. I alt 144 (65 %) av de 220 legevaktdistriktene svarte at de dokumenterer henvendelsene til LV-sentralen i et legejournalssystem, og 71 (32 %) dokumenterer på papir (figur 1). I alt 84 legevaktdistrikt (38 %) rapporterte at de har lydlogg for pasientsamtalene. I 48 legevaktdistrikt (22 %) benyttes eget elektronisk sykepleier-dokumentasjonssystem (det akuttmedisinske støttesystemet AMIS eller lignende).



Figur 1. Prosentandel legevaktdistrikt som dokumenterer henvendelser til legevaktsentralen i ulike systemer (flere svar mulig) (n = 220)

*) 2007-tallene er basert på svar fra kommuner og er dermed ikke helt sammenlignbart med tall fra 2009, som er basert på tall fra legevaktordningene.

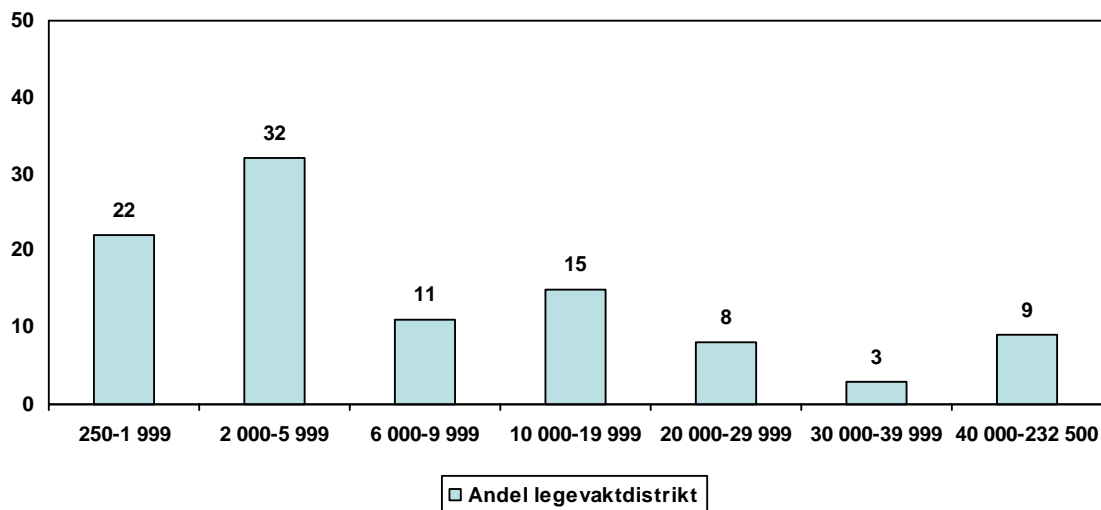
Kommentar:

Det mest vanlige dokumentasjonssystemet ved LV-sentralene var legejournalssystem. Knappt fire av ti legevaktdistrikter hadde lydlogg. Det har ikke skjedd målbare endringer av dokumentasjonsformen for henvendelser til LV-sentralen i 2009 sammenlignet med 2007.

4.3 Telefonhenvendelser, sykebesøk og konsultasjoner

4.3.1. Totalt antall henvendelser til legevakten

Totalt antall henvendelser til legevakten inkludert telefonhenvendelser ble rapportert fra 171 (78 %) av de 220 legevaktdistriktene. Blant de som svarte, varierte antall henvendelser i året fra 253 til 232 472 henvendelser. Over halvparten (54 %) av legevaktdistriktene hadde mindre enn 6 000 henvendelser i året, altså et gjennomsnitt på mindre enn 16 henvendelser per døgn (figur 2). 16 legevaktordninger (9 %) hadde mer enn 40 000 henvendelser i året.



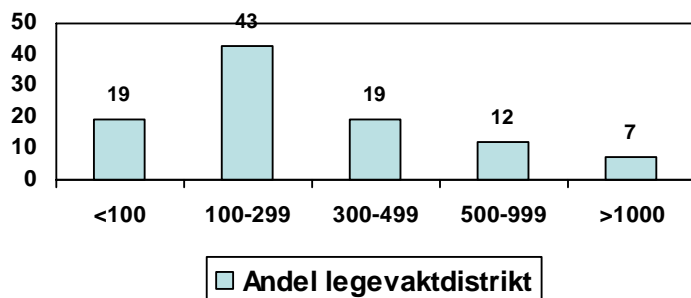
Figur 2. Prosentandel legevaktdistrikter i ulike kategorier etter antall henvendelser i året (n= 171)

Kommentar:

Det var flere legevakter som svarte på spørsmålet om antall henvendelser i 2009 enn undersøkelsene i 2007 og 2005. Dette kan forklares med at spørsmålene i 2009 ble besvart samlet for hver legevaktordning i 2009 og ikke av den enkelte kommune som tidligere.

4.3.2. Antall sykebesøk

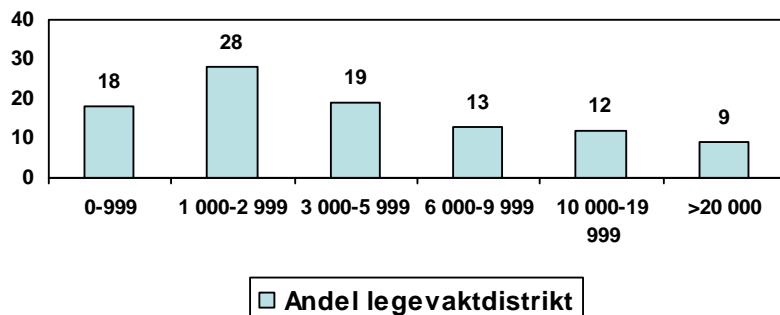
I alt 164 (75 %) av de 220 legevaktdistriktene besvarte spørsmålet om antall sykebesøk i året. Antall sykebesøk per år varierte fra 0 (to legevaktdistrikt) til 18 250. 102 av legevaktdistriktene som svarte (62 %) hadde færre enn 300 sykebesøk i året. 31 (19 %) av legevaktdistriktene hadde færre enn 100 sykebesøk per år (figur 3). Omregnet til rater, fant vi at antall sykebesøk varierte mellom 1 og 503 besøk per 1000 innbyggere per år. Rater på mer enn 100 besøk per 1000 innbyggere per år ble hovedsakelig registrert i små, kommunale legevaktdistrikt med mindre enn 3000 innbyggere. Det ble ikke funnet noe spesielt kjennetegn (kommunal/interkommunal, geografi, sentralitet) for legevakter med svært små besøksrater.



Figur 3. Prosentandel legevaktdistrikter i ulike kategorier etter antall sykebesøk i året (n= 164)

4.3.3. Antall konsultasjoner

I alt 170 (77 %) av de 220 legevaktdistriktene besvarte spørsmålet om antall konsultasjoner i året. Antall konsultasjoner i året varierte mellom 40 og 130 000. Vel halvparten av legevaktene som svarte, hadde mindre enn 3 000 konsultasjoner i året, altså i gjennomsnitt mindre enn 8 konsultasjoner per døgn (figur 4).



Figur 4. Prosentandel legevaktdistrikter i ulike kategorier etter antall konsultasjoner i året (n= 170)

Kommentar:

Det er ikke funnet målbare endringer i antall henvendelser til legevakten, antall konsultasjoner eller sykebesøk i 2009 sammenlignet med 2007.

4.4 Dokumentasjon

4.4.1 Råd fra legevakten

Det ble spurt om råd fra legevakten blir journalført, både når det gjelder råd fra lege og råd fra annet helsepersonell. Det manglet svar fra 12 % av legevaktene. 188 (85 %) av de 220 legevaktene svarte at de alltid eller oftest journalfører råd fra lege. 148 legevakter (67 %) svarte at råd fra annet helsepersonell alltid eller oftest blir journalført.

Det ble også spurt om råd fra legevakten ble registrert med takst. Det manglet svar fra 14 % av legevaktene. 172 (78 %) av de 220 legevaktene svarte at de alltid eller oftest registrerte råd fra legen med takst. 56 legevakter (25 %) registrerte alltid eller oftest råd fra annet helsepersonell med takst.

4.4.2 Legevaktjournalopplysninger

På spørsmålet om tidligere legevaktjournalopplysninger er tilgjengelige for vaktlegen, også der det benyttes flere vaktlokaler, svarte 164 legevakter (75 %) bekreftende.

4.4.3 Epikriser

185 legevakter (85 %) svarte at epikriser sendes til fastlegen. 83 legevakter (38 %) svarte at dette alltid skjer der fastlegen er kjent, mens 106 (48 %) svarte at dette ble gjort etter vaktlegens vurdering.

124 legevakter (57 %) svarte at epikrisen går som papirepikrise/kopi av journal, 30 legevakter (14 %) svarte at denne går elektronisk (Helsenett/EDI etc), mens 29 legevakter (13 %) svarte at epikrisen går både som papir og elektronisk.

Kommentar:

De aller fleste legevaktene journalfører råd fra lege, mens dette i mindre grad skjer med råd fra annet helsepersonell. Mens det store flertallet av legevakter registrerer råd fra lege med takst, skjer dette i betydelig mindre grad med råd fra annet helsepersonell.

Mens de fleste legevaktene svarer at de sender epikriser til fastlegen, ser det ut til at dette i praksis kun skjer ved et mindretall av pasient-kontaktene.

4.5 Plassering av legevaktlokalet

217 legevakt-distrikt har besvart spørsmål om plassering av legevaktlokale. Nesten halvparten av legevaktordningene har legevaktlokale plassert felles med et fast legekantor (tabell 3). Omtrent hver fjerde legevakt har eget legevaktlokale med legevaktsentral. Hver femte legevakt er samlokalisert med sykehus. Felles akutt-mottak (FAM) finnes i 12 (6 %) av legevaktordningene, og disse er spredt over hele landet.

Tabell 3. Fordeling av legevakt-distrikt etter hvor legevaktlokalet er plassert (flere kryss var mulig) (n= 217)

Plassering av legevaktlokalet	antall	%
Samlokalisert med sykehus	47	22
FAM (felles akutt-mottak)	12	6
Samlokalisert med ambulansestasjon	18	8
Eget legevaktlokale uten legevaktsentral	29	13
Eget legevaktlokale med legevaktsentral	57	26
Felles med fast legekantor	95	44
Felles med varierende legekantor	36	17
Kun kjørende lege	3	1

Kommentar

Det er ikke registrert betydelige endringer i plassering av legevaktlokalet fra 2007 til 2009.

4.6 Legevaktbil og ambulanse

42 legevakter (19 %) svarte at legevakten har egen legevaktbil med utstyr. Det manglet svar fra 7 % av legevaktene. 53 legevakter (24 %) svarte at ambulansen er samlokalisert med legevakten. Det manglet svar fra 11 % av legevaktene.

4.7 Deltakelse av leger i legevakt

Tall fra 196 legevakter viser at 3 767 fastleger er med i vaktordning i legevakt-distriktene. Tall fra de samme legevakt-distriktene viser at andel legevakter siste måned som ble dekket av leger som ikke er fastlege/turnuslege/fast ansatt ved legevakten varierte fra 0 til 100%. I gjennomsnitt var hver femte legevakt dekket av andre enn faste leger. 80 (37 %) av legevaktordningene hadde dekket alle sine legevakter siste måned med egne leger. I to legevakter var alle vaktene siste måned dekket av andre enn egne faste leger.

Kommentar:

Deltakelse i legevakt er obligatorisk for fastleger og turnusleger (5). Resultatene i denne undersøkelsen viste at fire av fem legevakter siste måned var dekket av egne leger. Dette synes å være en noe høyere deltakelse fra faste leger enn det som er vist i andre undersøkelser, der det vises til at vel halvparten av legevaktene ivaretas av andre leger, som

heltidsansatte vaktleger, vikarer, turnusleger, sykehusleger, stipendiater og andre universitetsansatte leger (6-7). Den høye andelen deltakelse i vår undersøkelse er muligens forklart ved at turnusleger for mange av svarene er inkludert i tallet, og at disse står for en stor del av legevaktene. Tallene i vår undersøkelse er i tillegg forbundet med stor usikkerhet fordi de er basert på kun en måned, og angitt med prosentandel. I tillegg er tallene for en del legevakter gitt uten tilgang til statistikk eller annen skriftlig dokumentasjon.

4.8 Bemanning ved legevakten

171 (78 %) av legevaktene rapporterte at de kun hadde en lege på vakt på kveldstid i ukedager, mens 178 (81 %) kun hadde en lege på vakt på natt i ukedager. Tilvarende tall for helg var 75 % og 80 %.

22 % av legevaktene som hadde kun en lege på vakt på kveld og natt henholdsvis ukedagene og i helger, hadde heller ingen sykepleier eller annet personell på vakt på samme tid.

Av de som svarte på spørsmål om faste stillinger ved legevakten (63 %), hadde 50 legevakter (36 %) en hel stilling eller mer til medisinsk-faglige eller administrativt ansvarlige funksjoner.

Kommentar:

Resultatene fra undersøkelsen viser at de aller fleste legevaktene i Norge har kun en lege på vakt på kveld og natt både i ukedagene og i helgene. I hver femte legevakt innebærer dette også at legevakten er uten bemanning med annet personell.

4.9 Opplæring av nyansatte

166 (76 %) av legevaktene svarte på spørsmålet om opplæring av nyansatte. Blant de som svarte, hadde 34 % av legevaktene tilbud om to timer eller mindre opplæring for legene. Fem prosent av legevaktene svarte at de ikke hadde noen opplæring av nyansatte leger. I den andre enden av skalaen fant vi at 10 % av legevaktene hadde 15 timer eller mer opplæring for nyansatte leger.

Ved 19 % av legevaktene fikk nyansatte sykepleiere to timer eller mindre opplæring. I den andre enden av skalaen fant vi at 20 % av legevaktene hadde tilbud om 48 timer eller mer opplæring for sykepleiere.

De legevaktene som hadde ansatt medisinsk-faglig eller administrativt ansvarlig leder i full stilling, hadde i gjennomsnitt signifikant flere timer opplæring for nyansatte leger ($p=0.04$) og sykepleiere ($p=0.002$).

Kommentar:

Rutiner for opplæring av nyansatte synes å variere mye mellom legevaktene. De legevaktene som hadde fast ansatt ledelse i full stilling, hadde klart mer opplæring for nyansatte. Dette kan tyde på at en formelt organisert struktur har sammenheng med rutiner for opplæring.

5.0 Oppsummering

Organisering av legevakt i Norge varierer mye mellom ulike distrikter, også i 2009. Antall interkommunale legevaktordninger er imidlertid økende. Totalt 220 legevaktdistrikt var fordelt på 118 interkommunale og 102 kommunale legevaktordninger. Det ble registrert 146 ulike legevaktsentraler.

Legevaktsentralen er også organisert ulikt mellom ulike distrikt. Mens fire av ti legevakter hadde legevaktsentral plassert i legevaktlokale, har en femtedel av legevaktene sin legevaktsentral plassert ved AMK.

Mange legevakter har lite eller ingen opplæring av nyansatte.

De fleste legevaktene har kun en lege på vakt på kveld, natt og helg. Blant legevakter med kun en lege på vakt, har 20 % ingen bemanning av annet personell på kveld, natt og helg.

Vi har altså ikke funnet større endringer i organisering av legevakter i Norge siden 2007, bortsett fra en økning i antall interkommunale legevakter.

6.0 Definisjoner

AMK	Akuttmedisinsk kommunikasjonsentral
LV-sentral	Legevaktsentral, det vil si der telefonen blir tatt når man ringer det kommunale legevaktnummeret
Legevakt	Legevaktlokalet der man fysisk henvender seg
Legevakt-distrikt	Det geografiske området for legevakten
Legevaktordning	Organisering av legevaktsentral, legevaktlokale, vaksamarbeid
Nklm	Nasjonalt kompetansesenter for legevaktmedisin
FAM	Felles akuttmedisinsk mottak
AMIS	Akuttmedisinsk Informasjonssystem, støttesystem i den medisinske nødmeldetjenesten. Systemet kan benyttes til registrering av hendelsesdata, som hjelp under veiledning av innringer og for hurtig koordinering av lege- og ambulanseressurser ved at det til enhver tid holdes oversikt over status for disse.

7.0 Referanseliste

- (1) Legevaktorganiseringsen i Norge. Rapport fra en registerstudie. Bergen: Nasjonalt kompetansesenter for legevaktmedisin, Unifob Helse, 2006.
- (2) Morken T, Hunskaar S, Blinkenberg J et al. Legevaktorganiseringsen i Norge - Rapport fra Nasjonalt legevaktregister 2007. Bergen: Nasjonalt kompetansesenter for legevaktmedisin, Unifob Helse, 2008.
- (3) Nieber T, Hansen EH, Bondevik GT et al. Organisering av legevakt. Tidsskr Nor Legeforen 2007; 127: 1335-8.
- (4) Zakariassen E, Blinkenberg J, Hansen EH et al. Beliggenhet, lokaler og rutiner ved norske legevakter. Tidsskr Nor Legeforen 2007; 127: 1339-42.
- (5) Forskrift om fastlegeordning i kommunene. www.lovdata.no/for/sf/ho/xo-20000414-0328.html.
- (6) Sandvik H, Hunskaar S. Hvilke leger mottar trygderefusjon for legevaktarbeid? Tidsskr Nor Legeforen 2007; 127: 1347-50.
- (7) Sandvik H, Zakariassen E, Hunskaar S. Fastlegenes deltakelse i legevakt. Tidsskr Nor Legeforen 2007; 127: 2513-6.

8.0 Vedlegg

Spørreskjema

<i>Venstre kolonne inneholder eksisterende data fra Nasjonalt legevaktregister</i>		<i>Sett kryss i høyre kolonne. Ved kryss på "Endres til", beskriv endringen. Grønne felt fylles ut av alle.</i>	
Navn på legevakten:		<input type="checkbox"/> Ingen endring	<input type="checkbox"/> Endres til:
		Adresse:	
Web-adresse til legevakten:		<input type="checkbox"/> Ingen endring	<input type="checkbox"/> Endres til:
Telefonnummer for legevakthenveler		<input type="checkbox"/> Ingen endring	<input type="checkbox"/> Endres til:
Hvem er faglig ansvarlig for legevakten?		<input type="checkbox"/> Ingen endring	<input type="checkbox"/> Endres til:
		Stilling og navn:	
		Adresse:	
		E-postadresse:	
Kontaktperson for legevakten		<input type="checkbox"/> Ingen endring	<input type="checkbox"/> Endres til:
		Stilling og navn:	
		Postadresse:	
		Tlf.:	
		E-postadresse:	
Hvis kommunal legevaktordning, finnes planer om interkommunal ordning?		<input type="checkbox"/> Ingen endring	<input type="checkbox"/> Endres til:
Ja <input type="checkbox"/> Nei <input type="checkbox"/>		Ja <input type="checkbox"/> Nei <input type="checkbox"/>	
Hvis legevakt er et samarbeid mellom flere kommuner, hvilke kommuner samarbeider? (gjelder VAKTSAMARBEID der legene inngår i felles vaktordning)		<input type="checkbox"/> Ingen endring	<input type="checkbox"/> Endres til:
Antall henvendelser til legevakten i året		<input type="checkbox"/> Ingen endring	<input type="checkbox"/> Endres til:
Totalt (inkl telefonhenvendelser)	ca _____	Totalt (inkl telefonhenvendelser)	ca <input type="text"/>
- herav konsultasjoner	ca _____	- herav konsultasjoner	ca <input type="text"/>
- herav sykebesøk	ca _____	- herav sykebesøk	ca <input type="text"/>



Venstre kolonne inneholder eksisterende data fra Nasjonalt legevaktregister	Sett kryss i høyre kolonne. Ved kryss på "Endres til", beskriv endringen. Grønne felt fylles ut av alle.																																																						
FYLLES UT AV ALLE	Hvor mange leger er med i vaktordningen i legevakt-distriktet (inkl fast ansatte leger)? <input type="text"/>																																																						
Hvor stor del av legevaktene siste måned ble dekket av leger som ikke er fastlege/turnuslege/fast ansatt ved legevakten?																																																							
Ca _____%	<input type="checkbox"/> Ingen endring <input type="checkbox"/> Endres til: Ca <input type="text"/> %																																																						
FYLLES UT AV ALLE	Bemanning ved legevakten <table border="1" data-bbox="798 448 1500 952"> <thead> <tr> <th></th> <th>Antall vaktleger</th> <th>Antall sykepleiere</th> <th>Antall snnet helsepersonell</th> </tr> </thead> <tbody> <tr> <td colspan="4">Mandag-fredag</td> </tr> <tr> <td>Dag</td> <td></td> <td></td> <td></td> </tr> <tr> <td>Kveld</td> <td></td> <td></td> <td></td> </tr> <tr> <td>Natt</td> <td></td> <td></td> <td></td> </tr> <tr> <td colspan="4">Lørdag-søndag</td> </tr> <tr> <td>Dag</td> <td></td> <td></td> <td></td> </tr> <tr> <td>Kveld</td> <td></td> <td></td> <td></td> </tr> <tr> <td>Natt</td> <td></td> <td></td> <td></td> </tr> </tbody> </table> Faste stillinger ved legevakten <table border="1" data-bbox="798 963 1500 1209"> <thead> <tr> <th></th> <th>Årsverk</th> <th>Antall personer</th> </tr> </thead> <tbody> <tr> <td>Medisinsk-faglig ansvarlig</td> <td></td> <td></td> </tr> <tr> <td>Administrativ ansvarlig</td> <td></td> <td></td> </tr> <tr> <td>Sykepleiere</td> <td></td> <td></td> </tr> <tr> <td>Fast ansatte leger</td> <td></td> <td></td> </tr> <tr> <td>Andre ansatte</td> <td></td> <td></td> </tr> </tbody> </table>		Antall vaktleger	Antall sykepleiere	Antall snnet helsepersonell	Mandag-fredag				Dag				Kveld				Natt				Lørdag-søndag				Dag				Kveld				Natt					Årsverk	Antall personer	Medisinsk-faglig ansvarlig			Administrativ ansvarlig			Sykepleiere			Fast ansatte leger			Andre ansatte		
	Antall vaktleger	Antall sykepleiere	Antall snnet helsepersonell																																																				
Mandag-fredag																																																							
Dag																																																							
Kveld																																																							
Natt																																																							
Lørdag-søndag																																																							
Dag																																																							
Kveld																																																							
Natt																																																							
	Årsverk	Antall personer																																																					
Medisinsk-faglig ansvarlig																																																							
Administrativ ansvarlig																																																							
Sykepleiere																																																							
Fast ansatte leger																																																							
Andre ansatte																																																							
Hvor er legevaktssentralen plassert?																																																							
Mandag-fredag																																																							
Lokale AMK Legevaktlokale Legekontor Sykehjem Andre/Privat	<input type="checkbox"/> Ingen endring <input type="checkbox"/> Dag endres til:																																																						
Dag <input type="checkbox"/> <input type="checkbox"/> <input type="checkbox"/> <input type="checkbox"/> <input type="checkbox"/>																																																							
Kveld <input type="checkbox"/> <input type="checkbox"/> <input type="checkbox"/> <input type="checkbox"/> <input type="checkbox"/>	<input type="checkbox"/> Ingen endring <input type="checkbox"/> Kveld endres til:																																																						
Natt <input type="checkbox"/> <input type="checkbox"/> <input type="checkbox"/> <input type="checkbox"/> <input type="checkbox"/>	<input type="checkbox"/> Ingen endring <input type="checkbox"/> Natt endres til:																																																						
Lørdag-søndag																																																							
Lokale AMK Legevaktlokale Legekontor Sykehjem Andre/Privat	<input type="checkbox"/> Ingen endring <input type="checkbox"/> Dag endres til:																																																						
Dag <input type="checkbox"/> <input type="checkbox"/> <input type="checkbox"/> <input type="checkbox"/> <input type="checkbox"/>																																																							
Kveld <input type="checkbox"/> <input type="checkbox"/> <input type="checkbox"/> <input type="checkbox"/> <input type="checkbox"/>	<input type="checkbox"/> Ingen endring <input type="checkbox"/> Kveld endres til:																																																						
Natt <input type="checkbox"/> <input type="checkbox"/> <input type="checkbox"/> <input type="checkbox"/> <input type="checkbox"/>	<input type="checkbox"/> Ingen endring <input type="checkbox"/> Natt endres til:																																																						

Venstre kolonne inneholder eksisterende data fra Nasjonalt legevaktregister

Sett kryss i høyre kolonne.
Ved kryss på "Endres til", beskriv endringen.
Grønne felt fylles ut av alle.

Hva heter tilhørende AMK-sentral?

Ingen endring Endres til:

Brukes annet personell enn sykepleier til å betjene legevaktssentralen?

Ingen endring Endres til:

Ja Nei

Ja Nei

Hvis JA, presiser hvilke personell:

Ingen endring Endres til:

Hvor dokumenteres telefonhenvendelser til legevaktssentralen? (flere kryss mulig)

Ingen endring Endres til:

Strukturert papirskjema
Legejournalssystem
Lydlogg
AMIS eller lignende

Strukturert papirskjema
Legejournalssystem
Lydlogg
AMIS eller lignende

FYLLES UT AV ALLE

Blir råd fra legevakten journalført?

- råd fra lege

Alltid Oftest Av og til Aldri

- råd fra annet helsepersonell

Alltid Oftest Av og til Aldri

Blir råd fra legevakten registrert med takst?

- råd fra lege

Alltid Oftest Av og til Aldri

- råd fra annet helsepersonell

Alltid Oftest Av og til Aldri

Hvor er legevaktlokalet plassert? (flere kryss er mulig)

Ingen endring Endres til:

Samlokalisert med sykehus
FAM (felles akuttmottak)
Samlokalisert med ambulansestasjon
Eget legevaktlokale uten LV-sentral
Eget legevaktlokale med LV-sentral
Felles med et fast legekontor
Felles med varierende legekontor
Kun kjørende lege
Båt

Samlokalisert med sykehus
FAM (felles akuttmottak)
Samlokalisert med ambulansestasjon
Eget legevaktlokale uten LV-sentral
Eget legevaktlokale med LV-sentral
Felles med et fast legekontor
Felles med varierende legekontor
Kun kjørende lege
Båt

Er tidligere legevaktjournalopplysninger tilgjengelige for vaktlegen (også der det benyttes flere vaktlokaler)?

Ingen endring Endres til:

Ja Nei Noen ganger Ikke aktuelt

Ja Nei Noen ganger Ikke aktuelt

Kommentar:

Venstre kolonne inneholder eksisterende data fra Nasjonalt legevaktregister

Sett kryss i høyre kolonne.
Ved kryss på "Endres til", beskriv endringen.
Grønne felt fylles ut av alle.

FYLLES UT AV ALLE

Har legevakten egen legevaktbil med utstyr?

Ja Nei

Er ambulansen samlokalisert med legevakten?

Ja Nei

Hvor mange timer opplæring får nyansatte ved legevakten?

Lege timer

Sykepleier timer

Annet personell timer

Sendes epikriser til fastlegen?

Ja Nei

Ingen endring Endres til:

Ja Nei

Hvis ja, når sendes epikrise:

Alltid (der fastlegen er kjent)

Etter vaktlegens vurdering

Ingen endring Endres til:

Alltid (der fastlegen er kjent)

Etter vaktlegens vurdering

Epikrise går som:

Papirepikrise/kopi av journal

Elektronisk (Helsenett/EDI etc)

Annet

Ingen endring Endres til:

Papirepikrise/kopi av journal

Elektronisk (Helsenett/EDI etc)

Annet

Tusen takk for hjelpen!