



International Research Institute of Stavanger

Einar Leknes og Janne Thygesen

**Utviklingen av en byregion rundt
Trondheim og en landsdelsregion i
Midt-Norge**

Arbeidsnotat IRIS - 2008/216

Prosjektnummer: 7252167
Prosjektets tittel: Det nye regionale Norge: Byregioner eller landsdelsregioner?
Oppdragsgiver(e): Norges Forskningsråd.
Forskningsprogram: Demokrati og regionalitet
ISBN: 978-82-490-0603-8
Gradering: Åpen

Stavanger, 24.10.2008



Einar Leknes
Prosjektleder

24/10-08

Sign.dato



Arild Aurvåg Farsund
Kvalitetssikrer

Sign.dato

for 

Gottfried Heinzerling
Senterleder
(Samfunns- og næringsutvikling)

Sign.dato

Forord

Dette arbeidsnotatet er en del av forskningsprosjektet "Det nye regionale Norge: Byregioner eller landsdelsregioner?" som inngår i Norges Forskningsråds program: "Demokrati, styring og regionalitet". Forskningsprosjektet er et samarbeidsprosjekt mellom IRIS og Agderforskning.


Denne casestudien inngår som en av flere casestudier av regionaliseringsprosessene i byregioner og landsdelsregioner i Norge. Siktemålet er at denne casestudien skal danne grunnlag for syntetiserende publikasjoner knyttet opp mot prosjektets hovedproblemstillinger og også utgjøre noe av det empiriske grunnlag for governance-delen av forskningsprosjektet.

Intervjuene er gjennomført i løpet av 2007, og til tross for enkelte oppdateringer kan situasjonen har endret seg i løpet av det siste året.

Casestudien baseres seg i stor grad på informasjon innsamlet gjennom personlige intervju og telefonintervju med representanter for offentlige og private instanser i Trondheim og Trøndelag i tillegg til dokumenter og offentlig statistikk. Mange takk for at dere ville stille opp.

Innholdet i denne casestudien er imidlertid forfatternes eget ansvar. Casestudien er gjennomført av Einar Leknes og Janne Thygesen.

Stavanger 24. oktober 2008


prosjektleder

Innhold

<i>Forord</i>	i
Forkortelser:.....	v
1 INNLEDNING	1
2 ROMLIGE STRUKTURER RUNDT TRONDHEIM OG I MIDT-NORGE.....	3
3 HVERDAGSPRAKSIS I TRONDHEIMSREGIONEN OG MIDT-NORGE	9
4 PROFILERING AV TRONDHEIMS-REGIONEN OG MIDT-NORGE	17
5 INSTITUSJONALISERT PRAKSIS I TRONDHEIMSREGIONEN OG MIDT-NORGE	21
5.1 Samferdselspolitikk	23
5.2 Næringspolitikk	31
5.3 Kulturpolitikk	40
5.4 Arealpolitikk.....	46
5.5 Midt-Norge og Trøndelag som et nivå for politikkutforming?	51
6 OPPSUMMERING OG KONKLUSJONER	55
Referanser	63
Vedlegg 1: Kart med kommuneinndeling for fylkene i Midt-Norge.....	65

Forkortelser:

NT	Nord-Trøndelag
NTFK	Nord-Trøndelag fylkeskommune
SAMT	Samarbeidsutvalget i Trondheimsregionen
ST	Sør-Trøndelag
STFK	Sør-Trøndelag fylkeskommune
SVV	Statens Vegvesen
TK	Trondheim kommune
TR	Trøndelagsrådet

1 Innledning

Siktemålet med forskningsrådsprosjektet ”*Det nye regionale Norge: Byregioner eller landsdelsregioner?*” er å undersøke hvordan to pågående regionaliseringsprosesser, som på mange måter fremstår som motstridende, utfordrer etablerte modeller for demokratisk styring og regional utvikling. Hovedspørsmålet for hele forskningsprosjektet er:

- *Representerer satsingen på å utvikle henholdsvis byregioner og landsdelsregioner konkurrerende svar på styringsutfordringer i det norske samfunnet, eller er de komplimenterende?*

Konkret vil vi undersøke utviklingen av landsdelsregioner og byregioner på Sørlandet, Vestlandet, Midt-Norge og Nord-Norge. I første omgang vil vi undersøke generelle drivkrefter bak dannelsen av denne type regioner. Deretter vil vi undersøke hvordan ulike instanser, institusjoner og nettverk i sin romlige kontekst skaper en regionforståelse. Vi vil videre undersøke hvordan politikktutvikling og styring i disse regionene foregår innenfor samferdsel, næringsutvikling, kultur og romlig planlegging og videre i hvilken grad og hvordan disse regionale prosessene kobler forvaltningsnivåene. I dette notatet er fokus rettet mot utviklingen av en byregion rundt Trondheim og av Midt-Norge som landsdelsregion.

Denne casestudien av regionaliseringsprosessene i Trondheimsregionen og i Midt Norge har som siktemål å få en forståelse av hvordan disse regionaliseringsprosessene foregår. Sammenhengen mellom den materielle romlige strukturen, hverdagspraksisens romlighet og politikktutformingens romlighet er sentrale aspekt som vil bli kartlagt og analysert. Hovedspørsmål i denne casestudien er:

- *I hvilken grad er utforming og implementering av politikk innenfor områdene samferdsel, næringsutvikling, kultur og arealplanlegging et ”fenomen” på kommunalt, byregionalt, fylkes eller landsdelsnivå?*

Det dreier seg om i hvilken grad politikktutformingen innenfor de ulike områdene er et felleseie mellom mange aktører i en byregionen og landsdelsregionen eller om den tilhører en enkelt kommune eller et fylke. Her tas det utgangspunkt i de aktørene som deltar i politikktutformingen, dvs. *politikkaktørene*, innenfor de ulike områdene, enten det er folkevalgte organer, interkommunale selskap, styringsnettverk, regional stat, interregionale organer, profesjonelle organisasjoner, virksomheter og frivillige organisasjoner.

Med utgangspunkt i politikkkaktørene kartlegges:

- deres romlighet, dvs. hvilket geografisk område de henter sin legitimitet fra
- deres styrke innenfor politikkfeltet i form av politisk makt, økonomiske og administrative ressurser
- aktørenes romlighet innenfor spesifikke politikkfelt innenfor det enkelte politikkområde
- politikkområdets institusjonaliseringsgrad (fra prosjektsamarbeid til virksomheter og myndigheter)

Samlet sett gir denne undersøkelsen grunnlag for å drøfte både hvilke politikkområder som bidrar til utvikling av byregionen og landsdelsregionen som et geografisk styringsnivå og hvilken type politikkkaktør som er dominerende / trendsettere i denne utviklingen.

I case-studien er begrepene region, regionalisering og romlighet viktige. Under gis en kort drøfting av disse begrepene.

Regionbegrepet har svært mange fortolkninger. Generelt sett er en region et geografisk avgrenset område. Dette kan være på ulik romlig skala fra det overnasjonale og ned til stedsnivå. Region kan også være betegnelsen for en forvaltningsenhet, et landskap, en økonomisk enhet basert på en type produksjon eller en kulturell, lingvistisk enhet. I tillegg vil en region ofte ha en historisk og identitetsmessig resonans. Vi benytter begrepet *region som en territoriell enhet* som innehar en form for enhet eller organisatorisk prinsipp som differensierer det fra andre regioner. Regioner har vært ansett som byggeklosser som kan settes sammen til å forme en helhet (eksempelvis nasjonalstaten). Ut fra de forskjellige betydninger regionbegrepet har er det hensiktsmessig å dele regioner inn i administrative regioner, funksjonelle regioner og kulturelle/etniske regioner.

Den *administrative region* er en del av nasjonalstatens hierarki og får sin legalitet fra staten som også bestemmer dens funksjonelle virkefelt og forvaltningsmessige rammer. Den administrative regionen tilsvarer den politiske regionen. *Funksjonelle regioner* er områder som er definert ut fra ett eller flere saksområder for samarbeid og basert på en regional arbeidsdeling. Fordi samarbeid er funksjonelt behøver dette ikke å følge administrative grenser. Byregioner med et felles bolig-, arbeids- og servicemarked er et eksempel på en funksjonell region. *Kulturelle/etniske regioner* er knyttet til opplevelsen av felles identitet og historie.

Begrepet *regionalisering* er knyttet til de empiriske prosessene mot økt samarbeid og integrering på ulike felt (kultur, næringsvirksomhet etc) innenfor et en geografisk område. Implisitt i dette ligger at en regions romlige (territorielle) avgrensning nødvendigvis ikke er entydig og naturgitt, men derimot skapt av politiske, økonomiske, kulturelle og administrative praksiser og diskurser. Det er nettopp denne type praksiser og diskurser som er fokus for case-studiene av byregioner og landsdelsregioner.

Begrepet *romlighet* er både knyttet til region og regionalisering. *Romlig praksis* kan kartlegges empirisk og omfatter eksempelvis befolkningens reisevaner (pendling, handlereiser). Det romlige blir imidlertid også "konstruert" gjennom diskursene i samfunnet, eksempelvis ved bruk av navn og symboler på en region. I casestudien vil vi både knytte romlighet opp mot de fysiske og materielle strukturene, hverdagspraksisen, men også opp mot hvordan diskursene og begreper kobles til romlighet.

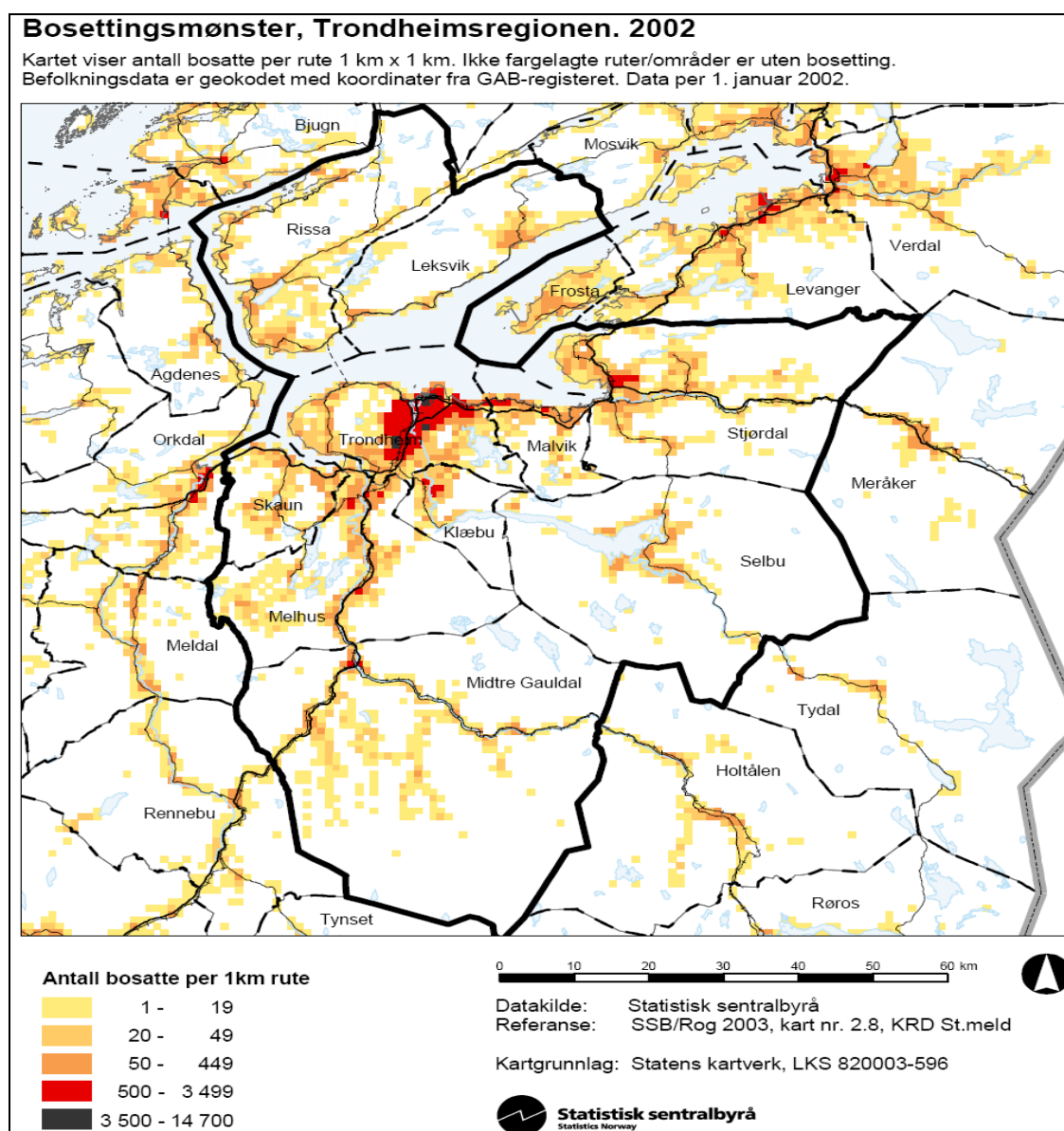
Vi har tatt utgangspunkt i *Midt-Norge* som betegnelse for administrative landsdelsregionen bestående av Trøndelagsfylkene og Møre og Romsdal fylke. *Trøndelag* representerer en annen avgrensning av landsdelsregionen, men her er de romlige avgrensningene ikke entydige.

Casestudien er bygd opp med en gjennomgang av de romlige materielle strukturer i Trondheimsregionen og Midt-Norge i kapittel 2, deretter følger en gjennomgang av utvalgte tema innenfor "hverdagspraksis" i Trondheimsregionen og Midt-Norge i kapittel 3. I kapittel 4 beskrives profileringen av by-regionen og landsdelsregionen. Kapittel 5 gir innledningsvis en kort oversikt over ulike regionbetegnelser og deretter redegjøres det for den institusjonaliserte praksis knyttet til politikktutforming. Oppsummering og konklusjoner følger i kapittel 6.

2 Romlige strukturer rundt Trondheim og i Midt-Norge

Gjennomgangen under er basert på statistikk og kart fra SSB, storbymeldingen og enkelte andre skriftlige kilder som omtaler byregionen og landsdelen. Vi starter med å gjennomgå de romlige strukturene i Trondheimsregionen og beskriver strukturelle trekk ved landsdelen deretter.

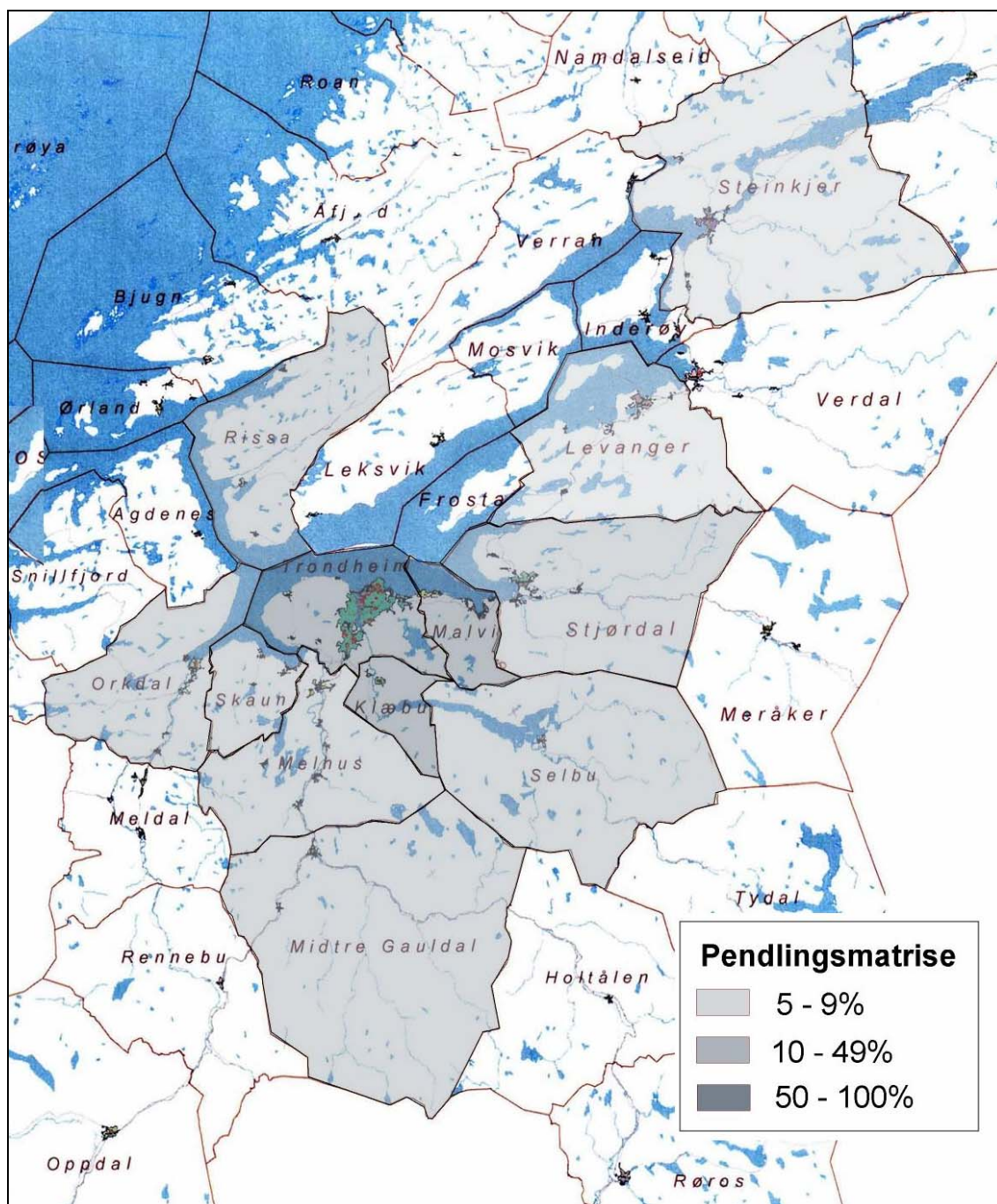
Litt sør for midten av Norge ligger Trondheim midt i Trøndelag. Sør-Trøndelag har 25 kommuner og til sammen om lag 280 000 innbyggere, mens Nord-Trøndelag har 24 kommuner og om lag 130 000 innbyggere. Sett i en slik sammenheng er Trondheim kommune med om lag av 165 000 innbyggere en svært dominerende bystruktur. 2/5 av Trøndelags befolkning bor i Trondheim kommune. Figuren under illustrerer bosettingsmønsteret.



Figur 2.1 Bosettingsmønsteret i Trondheimsregionen 2002

Figur 2.1 over viser at befolkningstettheten er desidert størst i sentrum av Trondheim kommune. Regionen er relativt tett befolket i sørvest, langs hovedferdselsårene (jernbanen og E6) og vestover langs Trondheimsfjorden. Ellers er bosettingen relativt spredt.

Avgrensningen av Trondheimsregionen i figuren over er basert på St. meld. nr. 31 (2002-03): Storbymeldingen: Om utvikling av storbypolitikk. Her omfatter byregionen de ti kommunene Trondheim, Rissa, Midtre Gauldal, Melhus, Skaun, Klæbu, Malvik og Selbu i Sør-Trøndelag og Stjørdal og Leksvik fra Nord-Trøndelag. Byregionen strekker seg således inn i to fylker. Fra Trondheims side her i kommentar til Storbymeldingen hevdet at Orkdal inngår i byregionen.



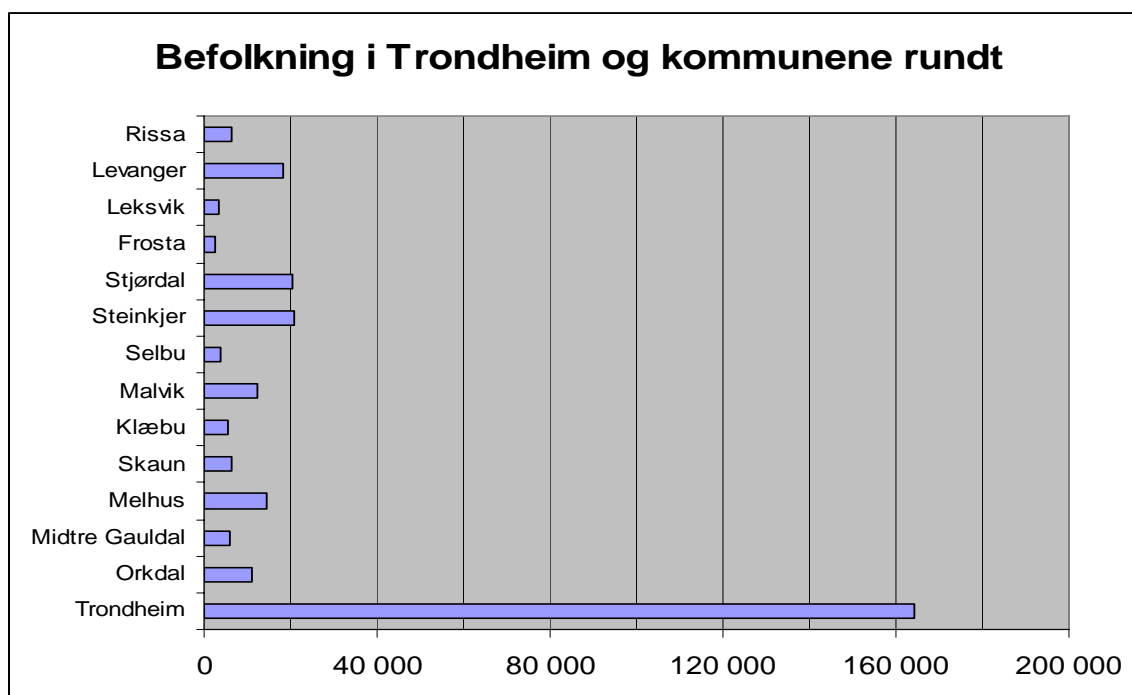
Figur 2.2 Arbeidspendling inn til Trondheim

Figur 2.2 viser avgrensningen av den funksjonelle bo- og arbeidsmarkedsregionen basert på 10 % arbeidspending (2006-tall). Her blir Orkdal inkludert, mens Leksvik faller ut. Det er midlertid også verd å merke seg at Trondheimsregionen strekker seg helt til Levanger og Steinkjer i Nord-Trøndelag dersom en legger til grunn 5% arbeidspending.

Avgrensningen av byregionen er imidlertid ikke entydig. Samarbeidsutvalget for Trondheimsregionen (SAMT) omfatter nå 8 kommuner hhv. Trondheim, Melhus, Malvik, Midtre Gauldal, Skaun, Klæbu, Orkdal og Stjørdal og Sør-Trøndelag fylkeskommune. Mens Selbu, Rissa, Leksvik og Nord-Trøndelag fylkeskommune er observatører. På samme måte som for Trondheimsregionen, er Midt-Norge en landsdelsregion uten en entydig avgrensning. Byens og landsdelens utstrekning diskuteres senere i notatet.

Trondheim er et trafikalt knutepunkt i Midt-Norge med blant annet E6 som kommer fra Oslo i sør, går gjennom Gudbrandsdalen, over Dovre til Oppdal, Gauldalen og videre gjennom Trondheim og nordover gjennom Stjørdal, Skogn, Steinkjer og Grong i Nord-Trøndelag helt nord til Kirkenes. E 39 som ender i Trondheim, kommer fra Kristiansand i sør og går langs hele Vestlandet opp til Trondheim. Hurtigruta som går fra Bergen i sør til Kirkenes i nord, stopper i Trondheim. 35 kilometer øst for Trondheim ligger flyplassen Værnes i Stjørdal kommune. Byen har også gode jernbaneforbindelser. I tillegg til togforbindelser sørover til Oslo med Dovrebanelen og nordover til Bodø med Nordlandsbanen har man lokalbanene; Rørosbanen og Trønderbanen. Meråkerbanen knytter kontakt østover med tognettet i Sverige. Trønderbanen har avganger stort sett hver time hele dagen mellom Trondheim og Steinkjer og har en viktig funksjon for å skape et felles arbeidsmarked for den nordre delen av Trondheimsregionen.

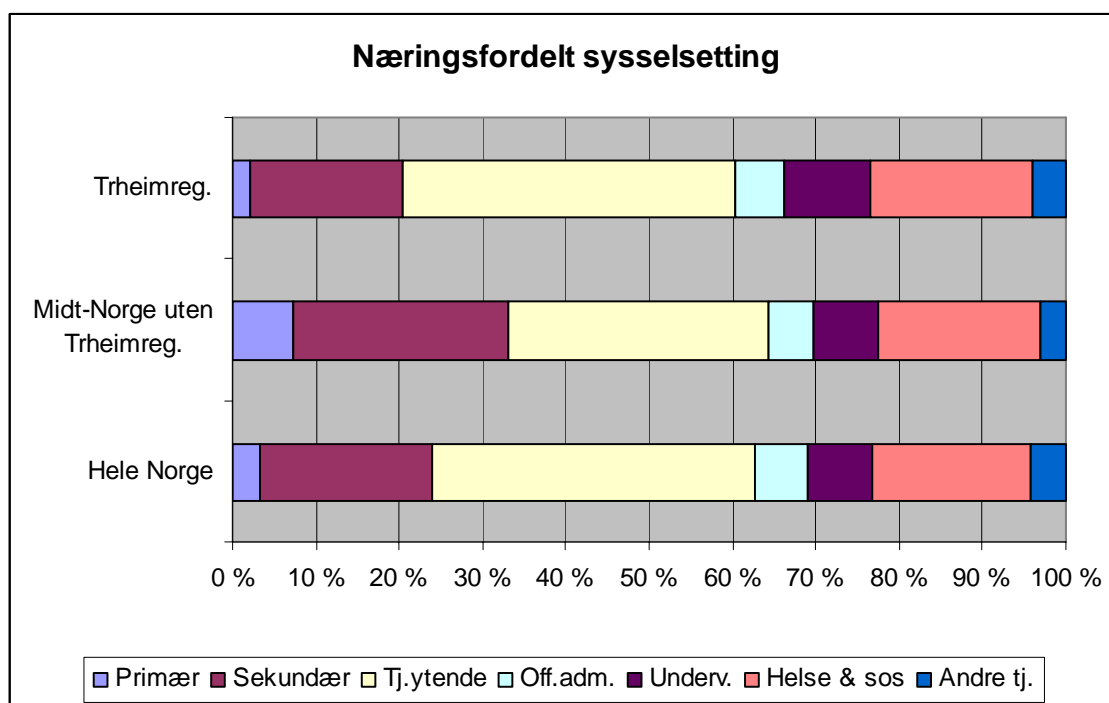
I figur 2.3 under ser vi at Trondheim er mange ganger større enn de andre kommunene i regionen hva angår folketall. Med et innbyggertall på rundt 165 000 innbyggere er Trondheim Norges tredje største bykommune. Den nest største kommunen i byregionen (ref Storbymeldingen), Stjørdal, overstiger så vidt 20 000 innbyggere. Steinkjer og Levanger ligger også rundt 20 000 innbyggere, mens de ti andre kommunene er relativt små.



Figur 2.3 Befolkning i Trondheim og kommunene rundt med innpendling

Figur 2.4 under viser fordelingen av sysselsatte på hovednæringer for de ti kommunene i Trondheimsregionen (storbymeldingens inndeling) øverst, for Midt-Norge (Trøndelagsfylkene og Møre og Romsdal) uten Trondheimsregionen i midten og for landet som helhet nederst. Vi ser at næringsfordelingen i hhv Trondheimsregionen, Midt-Norge for øvrig og hele landet er forskjellig. De viktigste forskjellene er:

- det er 2,2 % av de sysselsatte i Trondheimsregionen innenfor primærnæringene, mens andelen i Midt-Norge for øvrig er på hele 7,2 % og hele landet er på 3,4 %
- det er 18,1 % av de sysselsatte i byregionen innenfor sekundærnæringene (industri), mens andelen er 25,8 % i Midt-Norge for øvrig og 20,8 % i hele landet
- Midt-Norge unntatt Trondheimsregionen har kun 31,3 % av de sysselsatte innen tjenesteytende næringer, mens andelen er 40,1 % i Trondheimsregionen og 38,7 % i hele landet
- i Trondheimsregionen er 10,3 % sysselsatt i undervisningssektoren mot 7,6 % i Midt-Norge for øvrig og 7,7 % i hele landet



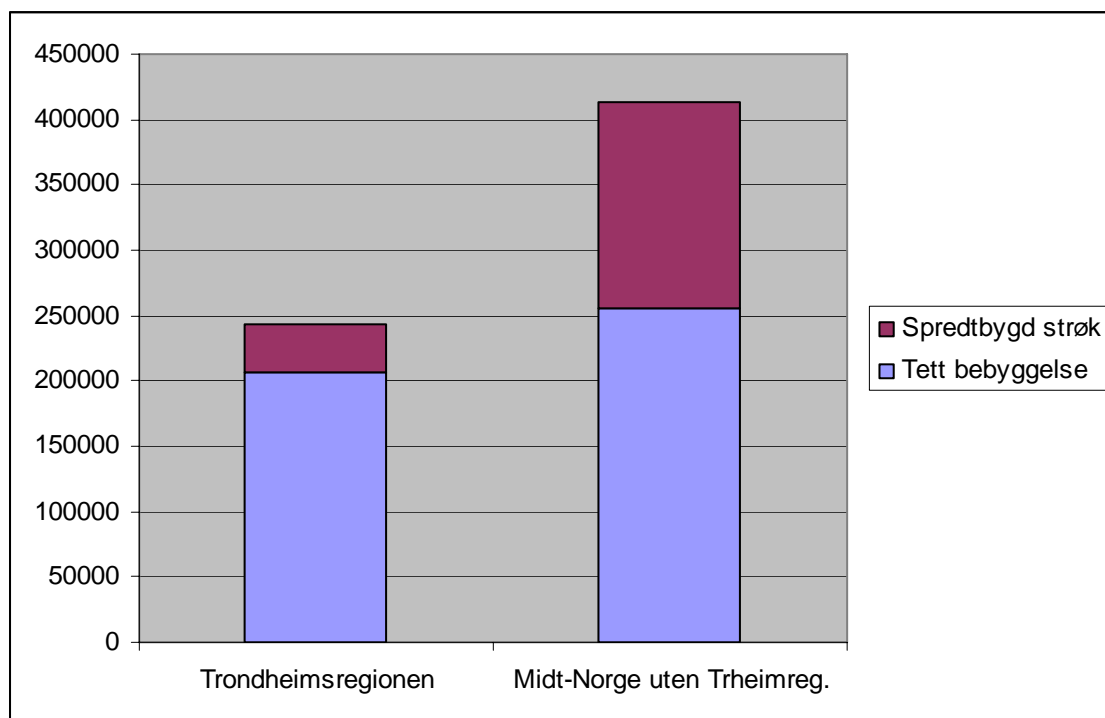
Figur 2.4 Sysselsetting fordelt på hovednæringer i Trondheimsregionen og Norge (SSB 2007)

Forskjellen i andelen sysselsatte innenfor undervisningsfeltet peker på at Trondheim som en betydelig universitetsby, trekker til seg folk innenfor undervisningssektoren. Den relativt lave andelen som jobber innenfor primærnæringene og industri i Trondheimsregionen forklares med at dette er næringssektorer som generelt sett er mer utbredt i distriktene enn i byregioner.

Vi ser at Midt-Norge særlig har en høyere andel av arbeidsstokken innenfor primær- og sekundærnæringene enn resten av landet. Mens jord- og skogbruksnæringen er viktig i Trøndelagsfylkene er Møre og Romsdal Norges største fiskerifylke målt i eksportverdi. Møre og Romsdal er også et betydelig industrifylke med tyngde innenfor maritime industrier og møbelproduksjon.

Midt-Norges utstrekning avgrenses ofte til å inkludere de to Trøndelagsfylkene og Møre og Romsdal. Trøndelagsfylkene har over 400 000 innbyggere fordelt på 49 kommuner. Møre og Romsdal, som grenser i øst til Sør-Trøndelag, i sør-øst til Oppland og i sør-vest til Sogn og Fjordane, har 38 kommuner og i underkant av 250 000 innbyggere. I vedlegg 1 er det kart som viser de tre fylkene med kommuner og tettsteder.

Figuren under viser befolkningen i og utenfor tettbygde strøk i hhv. Trondheimsregionen og i Midt-Norge for øvrig.



Figur 2.5 Fordeling av befolkning på tettbygd og spredtbygde strøk

Midt-Norge som helhet er med om lag 30 % av befolkningen i spredtbygde strøk, mer spredtbygde enn hele landet der andelen er om lag 25 %. Til sammenligning har Trondheimsregionen om lag 85 % av befolkningen i tettbygde strøk.

I Trøndelag er flatbygdene en viktig del av landskapet, og mye leireholdig jord i bygder som Stjørdal, Verdalen og Namdalen gjør Trønderfylkene til viktige jordbruksfylker. I tillegg til jord er skog også en viktig naturressurs i Trøndelag.

Fjorder og fjell er viktige stikkord for naturen i Møre og Romsdal. Landskapsmessig er fylket variert og spenner fra grunne skjærgårdsområder rundt Smøla til brede strandflatesletter i Fræna og til et terreng med mektige dype fjorder og lavkledd høyfjell i Geirangerfjorden. Fiskeriene er viktige både som næringsvei og naturressurser for Møre- og Romsdal.

Sjøen er viktig for kommunikasjonen i Møre og Romsdal. Fra Ålesund, Molde og Kristiansund anløper Hurtigruta to ganger daglig, og fylket har hovedbase for fergen Fjord1, som driver bilferger og hurtigbåttrafikk på flere strekninger. Ellers går europaveiene E39 og E 136 gjennom Møre og Romsdal.

I oversikten under er viktige regionale funksjoner i form av infrastruktur, senterstrukturer, større arbeidsplasser og offentlige og private virksomheter, samt deres lokalisering listet.

Tabell 2.1: Oversikt over infrastruktur og byer i Midt-Norge

Infrastruktur		Lokalisering
	Trondheim Lufthavn, Værnes	Værnes, Stjørdal kommune
	Kyststamvegen E 39 sør-vest - nord	M & R og ST til Trondheim
	E6 Oslo - Bodø	Gjennom Trøndelag
	Dovrebanen	Oslo - Trondheim
	Nordlandsbanen	Trondheim - Bodø
	Rørosbanen	Trondheim - Røros
	Trønderbanen	Trondheim - Steinkjer
	Meråkerbanen	Stjørdal – Østersund (Sverige)
	Raumabanen	Dombås - Åndalsnes
	Trondheimsfjorden Interkommunale Havn	Tr.heim – Orkanger - Stjørdal
	Ålesundsregionen havn	Møre- og Romsdal
	Molde og Romsdal havn	Møre- og Romsdal
	Kristiansund og Nord-Møre havn	Nord-Møre
	Indre Trondheimsfjorden havn	Nord-Trøndelag
Byer med befolkning over 10 000 innbyggere i tettbygd strøk (SSB 2008)		
	Trondheim by 159 000 innbyggere i tettbygd strøk	Sør-Trøndelag
	Ålesund by 40 000 innbyggere i tettbygd strøk	Møre og Romsdal
	Molde by 22 000 innbyggere i tettbygd strøk	Møre og Romsdal
	Kristiansund by 20 000 innbyggere i tettbygd strøk	Møre og Romsdal
	Stjørdal by 14 000 innbyggere i tettbygd strøk	Nord-Trøndelag
	Steinkjer by 13 000 innbyggere i tettbygd strøk	Nord-Trøndelag
	Levanger by 12 000 innbyggere i tettbygd strøk	Nord-Trøndelag
	Namsos by 10 000 innbyggere i tettbygd strøk	Nord-Trøndelag

Oppsummering av romlige strukturer rundt Trondheim og i Midt Norge

Med om lag 2/5 av Nord- og Sør-Trøndelags befolkning i Trondheim by (160 000 innbyggere) og en lokalisering midt i Trøndelag framstår Trondheim som er svært dominerende bystruktur i Trøndelag. Ingen av de andre byene i Trøndelag har over 15 000 innbyggere (i tettbygd strøk). Trondheim by innehar mange senterfunksjoner for hele Trøndelag og til dels Midt-Norge innenfor privat og offentlig virksomhet.

Trondheim er et trafikalt knutepunkt, og gode kommunikasjoner både nordover og sørover fra Trondheim er med på å bidra til at Trondheim har betydelig arbeidsinnpendling fra kommuner både i Sør- og Nord-Trøndelag. Trondheimsregionen omfatter kommunene Trondheim, Rissa, Midtre Gauldal, Melhus, Skaun, Klæbu, Malvik, Orkdal og Selbu i Sør-Trøndelag og Stjørdal fra Nord-Trøndelag om en tar utgangspunkt i et 10 % pendlingskriterium.

Hele 85 % av befolkningen i Trondheimsregionen bor i tettbygd strøk, mens i Midt-Norge (Trøndelag og Møre og Romsdal) bor om lag 70 % i tettbygd strøk. Næringsstrukturen i Midt-Norge utenom Trondheimsregionen er kjennetegnet at en større andel inne primær- og sekundærnæringene enn landet som helhet. Trondheimsregionen er kjennetegnet av en større andel inne tjenesteytende næringer og innen undervisning enn landet som helhet. Forskjellene i næringsstruktur mellom Trondheimsregionen og Midt-Norge samsvarer med typiske næringsstrukturer i bymessige strøk og distrikter.

3 Hverdagspraksis i Trondheimsregionen og Midt-Norge

De fysiske og materielle strukturene som er gjennomgått i forrige kapittel, kan ses på som resultater av befolkningens praksis gjennom opp gjennom historien. Den romlige praksis som befolkningen i Trondheim og Midt-Norge har i dag, vil også vise hvordan befolkningen benytter byregionen, eksempelvis hvor langt sør, vest, øst og nord den strekker seg. Dette belyses ved å se på følgende praksisfelt: (1) arbeidspendling, (2) ”shopping-praksis” dvs. hvor gjør folk sine innkjøp, (3) reisevaner for øvrig, (4) avisleserpraksis dvs. hvor langt inn rekker Adresseavisen og andre aviser og (5) fotballseer praksis dvs. hvor kommer medlemmene i supporterklubben til Rosenborg fra og hvor kommer tilskuerne til kampene fra.

Arbeidsreiser

I 2006 var det 93 000 personer som hadde arbeidssted i Trondheim. Av disse var 75 000 av arbeidstakere bosatt i Trondheim. Tabellen under viser pendlingsstrømmene i absolutte tall.

Tabell 3.1: Pendling mellom kommuner rundt Trondheim (SSB, Statistikkbanken 4 kvartal 2006)

		Ytre omegn				Forstadskommuner				Selbu +Nord-Trøndelag			
Trondheim		Orkdal	Rissa	Midtre Gauldal	Melhus	Skaun	Klæbu	Malvik	Selbu	Stjørdal	Levanger	Steinkjer	
Trondheim	75042	313	111	82	691	128	262	504	32	781	144	88	
Orkdal	702	4090	5	8	39	59	5	3	1	5	2	5	
Rissa	458	5	2346	7	5	1	3	4	0	5	0	3	
M.Gauldal	474	6	2	2239	109	3	11	1	0	5	4	0	
Melhus	3385	76	3	264	3009	66	66	14	2	37	7	1	
Skaun	1434	349	4	12	163	1026	14	3	1	5	1	3	
Klæbu	1729	15	2	7	60	3	830	13	0	13	1	1	
Malvik	3716	6	6	1	19	4	10	1665	40	367	16	9	
Selbu	278	3	0	1	1	0	1	23	1462	172	2	4	
Stjørdal	1871	5	1	2	17	2	1	248	85	7037	142	55	
Levanger	526	4	1	2	5	2	3	18	2	226	6495	275	
Steinkjer	521	3	3	0	4	1	0	4	1	42	266	7743	

Hovedstrømmer i pendlingspraksisen er som følger:

- Om lag 18 000 personer bosatt i andre kommuner i Sør- og Nord-Trøndelag pendler daglig til Trondheim. Andel pendlere og antall pendlere avtar med økende avstand fra Trondheim.

- Nabokommunene Melhus og Malvik er de største innpendlingskommunene med om lag 3 500 innpendler hver, mens andre nabokommuner som Klæbu, Skaun og Stjørdal har i størrelsesorden 1 400 – 1 900 innpendlere.
- Fra kommunene i Orkangerregionen er det om lag 1 100 innpendlere hvorav 700 kommer fra Orkdal.
- Det er imidlertid også betydelig innpendling fra kommunene på andre siden av Trondheimsfjorden. Samlet fra kommunene Hitra, Frøya, Bjugn, Rissa, Osen, Ørland, Åfjord og Leksvik er det om lag 1 400 innpendlere hvorav om lag 500 kommer fra Rissa, nærmere 200 fra både Ørland og Leksvik.
- Fra kommunene lengre nord (langs Trønderbanen) er det om lag 500 pendlere til Trondheim fra både Levanger og Steinkjer, mens det er 300 fra Verdal.
- Det er også pendling inn til Trondheim fra kommunene lengst sør i Sør-Trøndelag (eksempelvis om lag 100 fra Rennebu og Røros og nesten 200 fra Oppdal) og nord i Nord-Trøndelag (200 fra Namsos), samt om lag 300 fra Selbu i Sør-Trøndelag
- Motsatt vei er det en del pendling fra Trondheim til Malvik, Stjørdal og Orkdal. Videre er det pendling mellom Malvik og Stjørdal. Internt i Nord-Trøndelag er det betydelig pendling mellom Verdal, Levanger, Steinkjer og Inderøy og videre inn til Namsos.

Tabellen under viser arbeidspendlingen mellom noen av kommunene i prosent. Denne viser at 2/3 av arbeidstakerne bosatt i Klæbu og Malvik arbeider i Trondheim og om lag halvparten av arbeidstakerne fra Melhus og Skaun arbeider i Trondheim. Fra kommunene Orkdal, Selbu, Rissa, Midtre Gauldal arbeider om lag 15 % i Trondheim, mens hver femte arbeidstaker i Stjørdal arbeider Trondheim.

Tabell 3.2: Pendling mellom kommuner rundt Trondheim % (SSB, Statistikkbanken 4 kvartal 2006)

		Ytre omegn				Forstadskommuner				Selbu +Nord-Trøndelag			
		Orkdal	Rissa	Midtre Gauldal	Melhus	Skaun	Klæbu	Malvik	Selbu	Stjørdal	Levanger	Steinkjer	
Trondheim	89 %				1 %			1 %		1 %			
Orkdal	13 %	74 %			1 %	1 %							
Rissa	15 %		75 %										
M.Gauldal	15 %			73 %	4 %								
Melhus	46 %	1 %		4 %	41 %	1 %	1 %			1 %			
Skaun	45 %	11 %			5 %	32 %							
Klæbu	60 %	1 %			2 %		29 %						
Malvik	59 %						26 %	1 %	6 %				
Selbu	13 %							1 %	70 %	8 %			
Stjørdal	18 %						2 %	1 %	68 %	1 %	1 %		
Levanger	6 %								3 %	73 %	3 %		
Steinkjer	5 %									3 %	77 %		

Trondheim som det daglige arbeidssted, er således hverdagspraksis for en forholdsvis stor andel av arbeidstakerne i kommunene rundt Trondheim. Når en kommer nord til Levanger og Steinkjer er andelen rundt 5 %.

Avisleserpraksis i Trøndelag

Ser en på avisleserpraksis har Adresseavisen 42,4 % husstandsdekning for hele Trøndelag (53,8% for Sør-Trøndelag og 16,8% for Nord-Trøndelag), mens Trønderavisa har 12,8% husstandsdekning for hele Trøndelag, men det er kun i Nord-Trøndelag den har utbredelse (40,3% husstandsdekning). Adresseavisa er nummer en avis i 10 kommuner i Sør-Trøndelag (Trondheim, Klæbu, Malvik, Melhus, Selbu, Skaun, Tydal, Agdenes, Hemne og Rennebu) og i en kommune i Nord-Trøndelag (Leksvik). Adresseavisen har med ett unntak mellom 30 – og 55% husstandsdekning i alle de andre kommunene i Sør-Trøndelag. I Nord-Trøndelag har Adresseavisen bl.a. 40% dekning i Stjørdal, men dekningen går gradvis nedover jo lenger nord en kommer og i Steinkjer er den på 10%. Således kan en si at landsdelshovedstadens avis rekker ut til hele Sør-Trøndelag og søndre deler av Nord-Trøndelag. Trønderavisa overtar nord for Stjørdal og har en dominerende posisjon med 60 – 70% husstandsdekning i området som strekker seg fra Frosta / Levanger i sør til og med Steinkjer i nord. Tabell 3.3 viser hovedtrekk i avisleserpraksisen i Trøndelag.

Avisleserpraksis i Møre og Romsdal

I Møre og Romsdal er Sunnmørsposten, Romsdals Budstikke og Tidens Krav de mest leste avisene med husstandsdekning på henholdsvis 30,6 %, 16,9 % og 14,4 %. Avisene i Kristiansund, Molde og Ålesund har sine lesere i en naturlig randsone rundt byene. Sunnmørsposten er avis nummer én i alle elleve kommunene i Ålesundsregionen (Ålesund, Giske, Norddal, Haram, Sykkulven, Ørskog, Skodje, Stordal, Sandøy, Stranda og Sula), og har 45 % dekning i regionen Ulsteinvik. Lengst sør, i Ørsta/Volda er Mørenytt den største avisen med en husstandsdekning på 55,8 % mens Sunnmørsposten har 42,7 % dekning. I Molde har Romsdals Budstikke en dominerende posisjon med 65,8 prosent dekning har størst husstandsdekning i alle ni kommunene i regionen. Nord i fylket, i Kristiansundsregionen, tar Tidens Krav over som viktigste avis med en dekning på 65,8 prosent. Nordvest, i Surnadal, har Driva størst dekning med 58 %, mens Adresseavisa her har en dekning på 24,2 % og avisa Sør-Trøndelag har 7,1 % dekning. På Sunndalsøra er Aura avis størst i Sunndal (69,9 %) mens Tidens krav har størst husstandsdekning i Tingvoll (60,8 %). Tabell 3.4 viser hovedtrekk i avisleserpraksisen i M&R.

Annen mediebruk distrikts-tv og lokalradio i Trøndelag og Møre og Romsdal

Distriktssendingene Midt-Nytt omfattet før både Nord- og Sør-Trøndelag og Møre og Romsdal, men er i dag kun distrikts-tv for de to Trøndelagsfylkene. Rundt 30 prosent av innbyggerne ser daglig på en av de to distriktsnyhetssendingene. NRK Trøndelag og NRK Møre og Romsdal har også distrikts-radiokanaler NRK P1 Trøndelag og NRK P1 Møre og Romsdal. Møre og Romsdal har egne distriktsendinger, NRK Møre og Romsdal og tre lokale radiokanaler. Radio Ålesund er størst i Møre og Romsdal med 23 000 lyttere etterfulgt av 1 FM Kristiansund og 1 FM Molde med henholdsvis 18 000 og 14 000 lyttere.¹ For Nord-Trøndelags del har Radio Midt-Trøndelag 22 000 lyttere og Radio Adressa 15 000 mens i Sør-Trøndelag har radiokanaler Radio 1 Trondheim, Radio Adressa, Energy / NRJ Trondheim og Power Hit Radio henholdsvis 63 000, 49 000, 37 000 og 5 000 lyttere (www.radionytt.no).

1 Tallene er beregnet med utgangspunkt i 30 dagers lytting. Man får med alle som hører på i løpet av en måned, men de utenfor hjemfylket er ikke med i statistikken.

Tabell 3.3 Husstandsdekning for aviser i Trøndelag (Kilde <http://www.aviskatalogen.no>.)

Kommune	Adresseavisen	Trønderavisa	Lokalavis 1		Lokalavis 2	
Trondheim	58,1					
Klæbu	61,1		Trønderbladet	10,3		
Malvik	63,1		Malvikbladet	58,5		
Melhus	54,9		Trønderbladet	50,8		
Midtre Gauldal	55,0		Trønderbladet	66,8		
Rissa	53,3		Fosnafolket	63,5		
Selbu	56,1		Stjørdalens blad	5,1		
Skaun	57,6		Trønderbladet	15,5	Sør-Trøndelag	29,4
Tydal	66,0					
Holtålen	47,6		Arbeidets rett	81,4		
Røros	32,1		Arbeidets rett	81,4		
Agdenes	47,1		Sør-Trøndelag	41,5		
Hemne	41,1		Sør-Trøndelag	35,8		
Meldal	37,3		Sør-Trøndelag	60,9		
Orkdal	39,8		Sør-Trøndelag	69,8		
Snillfjord	41,2		Sør-Trøndelag	48,8		
Oppdal	37,0		Oppdalingen	60,9		
Rennebu	52,4		Oppdalingen	48,8		
Hitra	36,2		Hitra Frøya	83,8		
Frøya	31,2		Hitra Frøye	75,6		
Bjugn	35,8		Fosnafolket	69,5		
Osen	26,5	38,7	Fosnafolket	25,9		
Roan	41,3		Fosnafolket	49,7		
Ørland	40,1		Fosnafolket	75,1		
Åfjord	49,0		Fosnafolket	65,5		
Stjørdal	39,8	8,5	Stjørdalens blad	74,6		
Meråker	30,8	7,0	Stjørdalens blad	46,6		
Frosta	16,0	58,9	Innherrred folkeblad	29,7	Levangeravisa	27,8
Levanger	17,5	60,7	Levangeravisa	52,5		
Verdal	10,2	58,5	Innherrred folkeblad	70,2		
Inderøy	12,2	75,9				
Leksvik	43,3	21,8	Stjørdalens blad	20,9		
Mosvik	17,7	77,6				
Namdalseid	7,0	49,0	Namdalsavisa	45,7		
Snåsa	8,2	67,2	Namdalsavisa	12,8		
Steinkjer	10,0	78,7				
Verran	9,8	69,1				
Leka	11,4		Namdalsavisa	68,6	Ytringen	43,1
Nærøy	5,2	3,5	Namdalsavisa	66,6	Ytringen	58,6
Vikna	7,3		Namdalsavisa	66,0	Ytringen	52,2
Flatanger	11,2	16,9	Namdalsavisa	58,6		
Fosnes	7,0	7,3	Namdalsavisa	76,3	Ytringen	3,5
Høylandet	5,9	14,9	Namdalsavisa	73,9		
Namsos	7,8	8,1	Namdalsavisa	77,7		
Overhalla	6,9	11,4	Namdalsavisa	77,5		
Grong	8,3	23,3	Namdalsavisa	74,6		
Lierne	7,6	32,1	Namdalsavisa	66,7		
Namskogan	5,4	18,1	Namdalsavisa	74,2		
Røyrvik	4,8	15,2	Namdalsavisa	66,2		

Tabell 3.4 Husstandsdekning for aviser i Møre- og Romsdal (Kilde <http://www.aviskatalogen.no>.)

Kommune	Tidens Krav	Romsdals Budstikke	Sunnmørs-posten	Lokalavis 1	Lokalavis 2	Lokalavis 3
Aure	61,6			Vestlandsnytt 3,1		Adresseavisen 20,1
Averøy	79,4	4,0		Fiskaren 3,4		
Frei	74,4					
Smøla	67,9			Vestlandsnytt 6,2	Fiskaren 5,6	Adresseavisen 5,0
Kristiansund	73,3					Adresseavisen 3,2
Aukra		64,4	4,0			
Eide	22,7	62,6				
Fræna		70,3				
Gjemnes	35,7	55,3				
Midsund		70,6	11,4	Fiskaren 4,1		
Molde		82,6	3,3	Aura avis 7,7		
Neset		62,7		Driva 40,8		
Rauma		30,8	3,8	Åndalsnes avis 90,3		
Vestnes		40,7	19,8			
Sunndal	15,3			Aura avis 69,9	Driva 23,8	Adresseavisen 9,6
Tingvoll	60,8			Sør-Trøndelag 30,8	Aura avis 45,0	Adresseavisen 6,5
Surnadal	32,9			Sør-Trøndelag 7,1		
Rindal	5,9			Driva 47,7		Adresseavisen 49,5
Halsa	69,4			Driva 24,9		Adresseavisen 17,0
Hareid			46,2	Vestlandsnytt 3,1		Vestposten 73,8
Herøy			40,6	Vestlandsnytt 84,9		Fiskaren 4,6
Sande			54,0	Vestlandsnytt 85,0		Vestposten 5,3
Ulstein			44,4	Vestlandsnytt 10,6		Vestposten 78,7
Vanylven			48,9	Vestlandsnytt 3,7		Fjordenes Ti. 7,8
Volda			42,5	Mørenytt 19,0		
Ørsta			42,9	Mørenytt 86,1		
Giske			74,4		Fiskaren 3,2	
Haram			62,6	Haramsnytt 60,2		
Norddal			58,2			
Sandøy		33,1	40,2	Haramsnytt 35,1	Fiskaren 3,6	
Skodje			65,2			
Stordal			66,7			
Stranda			61,0			
Sula			65,3			
Sykkylven			65,0			
Ørskog			64,6			
Ålesund			64,6			

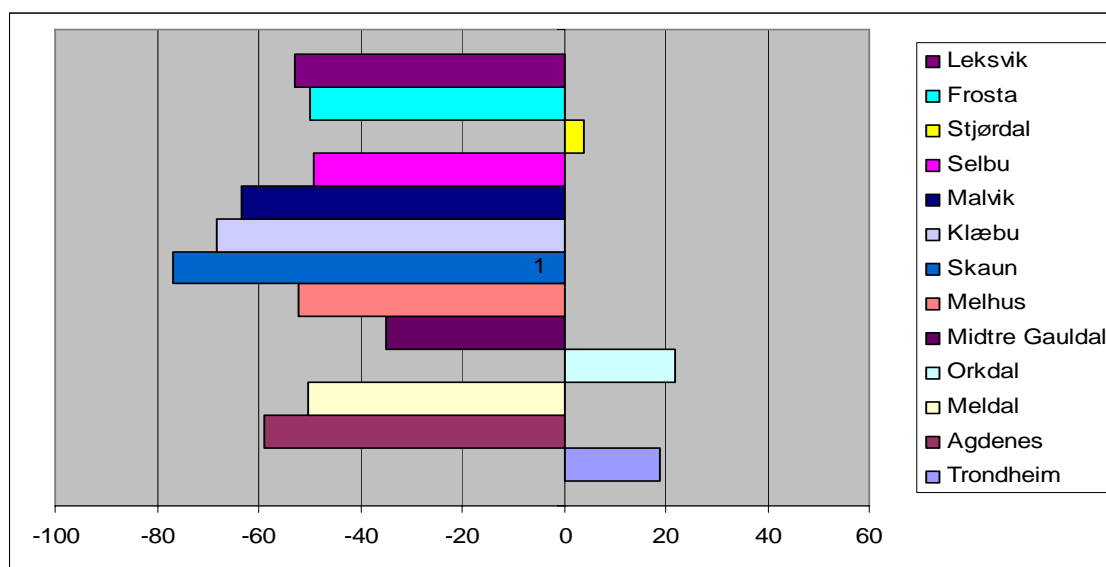
Fotballseerpraksis rundt Trondheim – hvor langt strekker Rosenborg seg?

Rosenborgs supporterklubb heter Kjernen, og er med nærmere 2000 medlemmer blant de 3-4 største supporterklubbene i landet. Man har sesongkortholdere fra Kristiansund i sør til Svalbard i nord. Det primære nedslagsfeltet når det gjelder å gå på kamp er imidlertid Trondheim og region Midt-Norge. Hovedvekten er i Trondheim kommune, samt i nabokommunene Malvik, Klæbu, Melhus, Orkdal og Stjørdal.

Med hensyn til rivaliserende klubber i nærheten, som Molde og Ålesund, opplever man at nedslagsfeltet er bredt. Det er først når man nærmer seg by-grensen til Molde at tilhørigheten til Molde er så stor at man ikke føler tilhørighet med RBK.²

Handlevaner rundt Trondheim

Figuren under viser at Trondheim kommune i 2006 hadde om lag 20 % overskudd i detaljvarehandelen i forhold til gjennomsnittlig omsetning per innbygger i de omkringliggende kommunene. Dette er en klar indikasjon på at Trondheim strekker seg langt utover bykommunens grenser som handlesenter, særlig tatt i betraktning at neste 60% av Sør-Trøndelags befolkning bor i Trondheim.



Figur 3.5 Prosentvis overskudd og underskudd i detaljvarehandel forhold til snittet per innbygger

Nabokommunene Klæbu, Malvik og Skaun har stort handelsunderskudd på rundt 60-75 %. Dette tyder på at innbyggerne i Klæbu, Malvik og Melhus kommune som har kort avstand til Trondheim, reiser dit for å handle i større grad enn innbyggere som bor lenger fra, eksempelvis Selbu og Melhus. Orkdal har også overskudd i detaljvarehandelen og innbyggere i Meldal og Agdenes reiser nok dit for å handle. Vi kan også anta ut i fra tabellen at innbyggerne i Leksvik og Frosta sør i Nord-Trøndelag handler i Stjørdal som i likhet med Trondheim og Frosta har overskudd i detaljhandelen per innbygger i forhold til snittet for de 13 Trøndelagskommunene.

² Informasjon innhentet fra e-post fra Gunnar Børresen, salgssjef i RBK og talsperson i styret i supporterklubben Kjernen, Bjørn Lyngen.

Oppsummering av hverdagspraksisens romlighet rundt Trondheim og i Midt-Norge

Den daglige romlige praksis som befolkningen i Trondheim og Midt-Norge har, viser hvordan befolkningen benytter og forholder seg til byen og til regionen rundt. Den romlige praksisen viser også hvor langt sør, vest, øst og nord byen strekker seg.

Om lag 18 000 arbeidstakere pendler daglig fra kommunene rundt Trondheim inn til byen. 2/3 av arbeidstakerne bosatt i Klæbu og Malvik arbeider i Trondheim og om lag halvparten av arbeidstakerne fra Melhus og Skaun reiser daglig til arbeid i Trondheim. Fra kommunene Orkdal, Selbu, Rissa, Midtre Gauldal gjelder dette om lag 15 % i Trondheim, mens hver femte arbeidstaker i Stjørdal arbeider Trondheim. Trondheim som det daglige arbeidssted, er således hverdagspraksis for en forholdsvis stor andel av arbeidstakerne i kommunene rundt Trondheim. Når en kommer nord til Levanger og Steinkjer er andelen rundt 5 %.

Adresseavisen som gis ut i Trondheim, leses i hele Sør-Trøndelag og i søndre deler av Nord-Trøndelag. Adresseavisen har 42,4 % husstandsdekning for hele Trøndelag (53,8% for Sør-Trøndelag og 16,8% for Nord-Trøndelag). Trønderavisa har utbredelse i Nord-Trøndelag der den har 40,3% husstandsdekning. I Møre og Romsdal er Sunnmørsposten, Romsdals Budstikke og Tidens Krav de mest leste avisene med husstandsdekning på henholdsvis 30,6 %, 16,9 % og 14,4 %. Avisene i Kristiansund, Molde og Ålesund har sine lesere i en naturlig randsone rundt byene. Når det gjelder distrikts- radio og distrikts-tv gir Trøndelag og Møre og Romsdal grunnlag for to separate lytterpraksiser.

Befolkningens handlevaner i Trondheimsregionen viser at Trondheim er handlesenter for en betydelig del av befolkningen i byregionen, men at også Stjørdal og Orkdal har en rolle som handlesenter for befolkningen i regionen.

4 Profilering av Trondheims-regionen og Midt-Norge

Profilering av Trondheim

Søker man på Google med "Trondheim" som stikkord, er "Trondheims offisielle nettsted – velkommen til Trondheim" blant de første treffene man får. Trondheim.no er internettadressen, og det er kommunikasjonsenheten ved Trondheim kommune som redigerer og vedlikeholder nettstedet. I tillegg til hovedlinkene "Om Trondheim", "Kultur og severdigheter", "Sport og fritid", "Utdanning", "Næringsliv", "Offentlig" og "Turistinfo", preges nettsiden av å ha linker til kulturenheter i Trondheim som Nidarosdomen, Studentersamfundet og Trøndelag Teater. Klikker man på "Om Trondheim" fokuseres det på Trondheims historiske betydning og severdigheter, samt at byen er en "universitetsby" og sentrum for marin, teknisk og medisinsk forskning. Følger man den sentrale linken midt på hovedsiden, "Leve og bo i Trondheim", profileres Trondheim blant annet som byen for småbarnsforeldre, med full barnehagedekning og et godt skolemiljø i grunnskolen. Den andre hovedgruppen informasjonen her retter seg mot er studentene. "StudiebyEN" er en av overskriftene i teksten, og man peker på at studentene preger bybildet og gjør Trondheim "ungdommelig". Informasjonen på nettstedet kan også fås på engelsk ved å trykke på et engelsk flagg øverst i hjørnet.

Trondheim kommunes nettside, www.trondheim.kommune.no, profilerer ikke like eksplisitt Trondheim som trondheim.no, men viser til trondheim.no-linken. Her er fokuset på ulike politikkområder i kommunen. Klikker man på "Om kommunen" får man følgende informasjon:

"GODE TJENESTER GJENNOM DIALOG, ÅPENHET OG TILLIT"

Trondheim kommune er en organisasjon som gjennom samhandling med byens befolkning, samarbeidspartnere og alle kommunens medarbeidere ivaretar sine forpliktelser og legger til rette for en forsterket positiv utvikling for Trondheim, en livskraftig og spennende by som bærer fremtiden i seg. Rådmannen vil sørge for at denne bevisstheten blir holdt levende i den kommunale organisasjonen.

Visit-trondheim.com er også en sentral link som kommer ved internett-søk på "Trondheim". Adressen til nettsiden er www.visit-trondheim.com, og det er reiselivsorganet Visit Trondheim AS som driver nettstedet. Informasjonen her, som kan fås på både norsk og engelsk, retter seg først og fremst mot turister. Byen markedsføres som "Vikingkongens by og Norges historiske hovedstad". Under denne overskriften kan man blant annet lese følgende:

Det har gått mer enn tusen år siden vikingkongen Olav Tryggvason -stevnet inn fjorden og bestemte at nettopp her -skulle byen, som han kalte Nidaros, ligge (år 997). Fra sin 18 m høye statue på torvet skuer vikingkongen utover sin tusenårige by (...)

I dag er Trondheim Norges tredje største by og et tyngdepunkt for høyteknologisk forskning og utdanning. En stor småby - eller en liten storby. En by hvor den gamle og den nye tid møtes.

Klikker man på "verd å se", kan man følge linkene som markedsfører Trondheim med følgende stikkord: "Attraksjoner", "Festival-Trondheim", "Byens historie", "Konferansebyen" og "Universitetsbyen". Det er byens gamle kultur og historie på den ene sida og byens moderne teknologi som trekkes fram ved Trondheim på dette nettstedet.

Profilering av Trondheimsregionen

Trondheimsregionen er lite profilert på internett. Et søk med søkemotoren Google på "Trondheimsregionen" gir nettsiden "Trondheimsregionen friluftsråd" som første treff. Dette er et interkommunalt samarbeidsorgan for friluftssektoren i Trondheimsregionen som består av kommunene Klæbu, Malvik, Melhus, Skaun og Trondheim. Her profileres Trondheimsregionen i som et område med gode muligheter for friluftaktivitet og retter seg mot "alle, store og små" som ønsker å gå på tur for å oppleve naturen.

Det kommer ikke opp andre treff som eksplisitt profilerer Trondheimsregionen. Begrepet "Trondheimsregionen" blir imidlertid brukt i enkelte sammenhenger, som i Storbymeldingen og "Samarbeidsutvalget for Trondheimsregionen" som er et felles samarbeidsorgan for kommunene Klæbu, Malvik, Melhus, Midtre Gauldal, Orkdal, Skaun, Stjørdal og Trondheim samt Sør-Trøndelag fylkeskommune. Eller står "Trondheimsregionen" ofte sammen med Trondheim og Trøndelag.

Profilering av Trøndelag

"Trøndelag" profileres i likhet med "Trondheim" på en mye tydeligere måte enn Trondheimsregionen. Det første treffet et google-søk på "Trøndelag" gir er nettsiden www.trondelag.com. Dette nettstedet retter seg mot turister og ved å trykke på et av flaggene i øverste hjørne kan man få nettsiden på norsk, engelsk eller tysk. Nettsidens overskrift er "Trivelige Trøndelag" og under overskriften "Velkommen til trivelige Trøndelag" står er naturprofilen tydelig:

Kjære Gjest! Til Trøndelag kommer du for å hente opplevelser. Trøndelag kan gi deg alle varianter av natur - fra kystnatur via kulturlandskap til urørt fjellnatur og nasjonalparker, og overalt finnes det massevis av spennende opplevelser å være med på. Mange er tilrettelagt slik at du bare kan melde deg på, andre bare er der og det er opp til deg selv hva du vil gjøre ut av dem. Trøndelag er som skapt for turer, jakt, fiske og annet friluftsliv. Mulighetene er der, du trenger bare å velge.

I tillegg til naturopplevelser er "kultur og historie" den andre sentrale kategorien under linken "Om Trøndelag". Det fokuseres mye på Trondheim som maktsentrum i middelalderen. Klikker en på "kultur og historie" kommer denne informasjonen opp;

Mye av norsk historie - fra vikingtiden og før den - har foregått i Trøndelag. Det har satt sine spor blant annet i form av hulemalerier, helleristninger og fornminner. I middelalderen var Trøndelag et maktsentrum, noe Nidarosdomen, Erkebispegården og en rekke klostre, kirker og borger vitner om. I før-kristen tid var Nærøy et maktsentrum. Vi kommer ikke utenom Egge når vi snakker om vikingtida, og på Austrått bodde noen av landets rikeste og mektigste fra 1200-tallet frem til 1700-tallet. Det finnes også en rekke minnesmerker fra senere århundrer. Men kultur er mye mer enn historie. Det lokale kulturlivet er rikt og du kan finne brukskunst, håndverk og husflid med lokalt særpreg. Kunststartene er representert blant annet med teater, et meget aktivt musikkliv, kunstutstillinger og museer av høy internasjonal klasse.

Et neste portal som profilerer Trøndelag er Arena Trøndelag. Dette er et magasin som skal sette agenda for debatten rundt næringsliv i Trøndelag, og er et samarbeidsprosjekt mellom Nord- og Sør-Trøndelag fylkeskommuner, Trondheim kommune, Innovasjon Norge, NAV, LO, NHO Trøndelag, Næringsforeningen i Trondheim og SpareBank 1 Midt-Norge.

Profilering av Midt-Norge

Internett-søk med nøkkelordet Midt-Norge gir ikke treff på noe nettsted som eksplisitt profilerer Midt-Norge. Midt-Norge står imidlertid i sammenheng med veldig mange slags virksomheter som Helse-Midt-Norge, Innovasjon Midt-Norge, Statens vegvesen region Midt og Trafikanten Midt-Norge. Videre finnes Midtnorsk jazzsenter, Olympiatoppen Midt-Norge, Midtnorsk filmsenter og Norsk forfattersentrum Midt-Norge.

5 Institusjonalisert praksis i Trondheimsregionen og Midt-Norge

Frem til nå har dette arbeidsnotatet hatt fokus på å kartlegge hvor langt Trondheim strekker seg ut fra det sentrale byområdet med hensyn til de materielle strukturene og hverdagspraksisen. Intensjonen bak kartleggen av institusjonell praksis er å danne et romlig bilde av hvordan politikkkutforming innenfor de fire politikkområdene; arealplanlegging, samferdsel, næring og kultur foregår. Det vi er spesielt interessert i å finne ut er hvilket *romlig nivå* politikkkutforming skjer på, eksempelvis kommunalt, byregionalt, fylkes eller landsdelsnivå innenfor de ovenfor nevnte politikkområdene. For Trondheimsregionens vedkommende er det et sentralt spørsmål om byregionen har institusjonalisert en politikkkutformingspraksis.

Måten vi ønsker å finne ut av dette på er ved å kartlegge hvilke aktører som deltar i politikkkutforming, om det er folkevalgte organer, interkommunale selskaper, statlige organer, profesjonelle organisasjoner, virksomheter o.l, og å finne ut hva de gjør på og på hvilket romlig nivå de operer ut fra. Det er i den sammenheng også viktig å undersøke hvorvidt det er opprettet forpliktende prosjektsamarbeid over kommunegrensene og mellom fylkene innenfor de forskjellige politikkområdene. Stor utbredelse av samarbeid på tvers av kommunegrensene i Trondheimsregionen vil være en indikasjon på at politikkkutforming skjer på byregionalt nivå, og tilsvarende vil stor utbredelse av samarbeid på tvers av fylkesgrensene indikere at politikkkutforming skjer med Trøndelags eller Midt-Norge som romlig nivå.

Selv om vi i denne omgang søker å kartlegge hvilke politikkområder som bidrar til utvikling av byregion og landsdelen som et geografisk styringsnivå, i større grad enn årsakene til dette, vil de to faktorene likevel være så tett sammenkoblet at betraktningene også vil reflektere politikkkutformingsaktørenes handlingsrom og premisser med hensyn til hvilke regionale forutsetninger som ligger til grunn for å kunne formalisere samarbeidskonstellasjoner på disse romlige nivåene.

Før vi går inn på kartleggingen inne de ulike politikkområdene kan vi trekke fram noen overordnede trekk fra diskursen rundt regionalisering både knyttet til byregion og landsdel.

Det første er at Trondheim by sin posisjon som fylkeshovedstad i Sør-Trøndelag og som landsdelshovedstad synes uomstridt. I en rekke offentlige dokumenter fra ulike regionale nivå fremheves Trondheims funksjon innen ulike områder både som motor for næringsutvikling, nasjonalt teknologisenter, som kulturelt senter og som kirkehovedstad. Det er imidlertid ikke like stor enighet om hvor langt Trondheim senterfunksjon strekker seg og på hvilke politiske felt det skal gjelde. Her spenner tenkningen fra Trondheim som regionsenter for Trøndelag til Trondheim som senter for en midtnordisk euroregion. På den ene siden er det stor oppslutning om landsdelshovedstaden fra distriktene rundt, mens en på den andre siden stritter imot sentralisering av funksjoner og oppgaver til Trondheim. Det er således en klar sentrum-periferi dimensjon i diskusjonen knyttet til regionalisering i denne landsdelen.

Et annet tilknyttet spørsmål gjelder avgrensningen av og eventuelt etablering av Midt-Norge som egen region / landsdel. Et Midt-Norge som i tillegg til Trøndelagsfylkene, også omfatter deler av Nordland (Sør-Helgeland), deler av Hedemark (Nord-Østerdal) og Nord-Møre med en

Samlet befolkning på om lag ½ million mennesker er eksempelvis lansert som en ide. (Nilsen, Jørund, 2007) Samtidig viser diskusjoner om sammenslåing av Trøndelagsfylkene at spørsmålet om lokalisering administrasjonssenter er svært vanskelig å enes om.

Utvikling av felles fylkesplan for Trøndelag og et omfattende samarbeid mellom de to fylkene og Trondheim kommune har vært et dominerende utviklingstrekk som har preget diskursene rundt regionalisering i landsdelen. Det har vært lite diskusjon om storbyregion som arena for samarbeid og politikktutforming. Men som følge av at de nye regionene forespeiles få nye oppgaver har noe av drivkraften bak tanken om en region i Midt-Norge svunnet og fylkesordføreren i Sør-Trøndelag har lansert ideen om å satse på storbyregion som et alternativ.

Samlet sett er det mange spørsmål rundt etablering av regioner rundt Trondheim og i Midt-Norge. Endring av dagens inndeling har både tilhengere og motstandere. Det klartest utviklingstrekket fram til nå er en betydelig økning av samarbeidet mellom de tre tunge politiske institusjonene hhv. Trondheim kommune, Sør-Trøndelag og Nord-Trøndelag fylke.

Tabellen under viser en oversikt over en del virksomheter innenfor ulike politikkområder som benytter ulike regionbetegnelser i navnet sitt. Trondheimsregionen er lite benyttet, Trøndelag er nyttet særlig innen næring og kultur, mens Midt-Norge er nyttet innen næring og samferdsel.

Tabell 5.1 Ulike regionbetegnelser i navn på virksomheter og organisasjoner

Region	Generelt	Samferdsel	Næring	Kultur
Trondheims-regionen	Trondheims-regionens friluftsråd	Trondheims-fjorden Interkommunale havn		
	Samarb.utvalget for Trondheims-regionen			
Trøndelag	Trøndelagsrådet	Trønderbanen	Trønderenergi	Trøndelag Teater
	Trønderavisa	Trøndelags-terminalen	Trøndelag Energi-forening	Trøndelag Senter for samtidskunst
	Folkeuniversitetet Trøndelag		Europa-kontoret for Trøndelag	Kulturnett Trøndelag
	Trøndelag forskning og utvikling AS		Innovasjonsteam Trøndelag	Trøndelag Fotballkrets
	NRK Trøndelag		Fiskeridirektoratet Trøndelag Trøndelag Reiseliv AS Trøndernettet Eksportsatsing Trøndelag Arena Trøndelag NHO-Trøndelag	Trøndelag Folkemuseum
Midt-Norge	Helse Midt-Norge	Jernbaneforum Midt-Norge	Industrikraft Midt-Norge	Olympia-toppen Midt-Norge
	Husbanken Midt-Norge	Statens vegvesen region Midt	Sparebank 1 Midt-Norge	Midtnorsk filmsenter
	Byer i Midt-Norge	Trafikanten Midt-Norge	Acess MidNorway	Midtnorsk Jazzsenter
	Arbeidstilsynet Midt-Norge	Samarbeidsforum for samferdsel i Midt-Norge	Midt-Norge Kraft	Norsk forfattersentrum Midt-Norge

5.1 Samferdselspolitikk

Innenfor samferdselsfeltet i Trondheim og i Midt-Norge er folkevalgte organer (kommuner og fylkeskommuner), statlige instanser (statens vegvesen Region Midt med distriktsvegsejfer, jernbanelogregion nord, kystverket og Avinor) og en rekke politiske samarbeidsorgan aktive deltakere i politikktutformingen. Under gis en kort omtale av de ulike organene, deres funksjoner, deres romlige referanse og hvilken styrke aktørene har innefor samferdselsfeltet. Hovedvekten legges på veg, kollektivtrafikk og jernbane, mens havn og flyplasser i mindre grad dekkes. Avslutningsvis gjøres en samlet vurdering av hvilke romlige kontekster som er de viktigste i forhold til utforming av samferdselspolitikken.

Politikkutformingsaktører og deres virke

I gjennomgangen under er det også tatt med en rekke samarbeid mellom ulike aktører selv om ikke disse i alle tilfeller er permanente organisasjoner. Vi starter med formelle ”government”-aktører og beveger oss mot ”governance”-aktører som ikke kan knyttes direkte til forvaltningsorganiseringen.

- *Trondheim kommune (TK)* har ansvar for utbygging, samt drift og vedlikehold av kommunale veger. I perioden 2004 – 2007 hadde TK, som en del av forsøkene med alternativ forvaltningsorganisering av transportsystemet i større byområder, ansvar og budsjett for kollektivtilbudet i Trondheim og et større ansvar for prioritering av riks og fylkesveger. TK gav betydelig økonomisk støtte til kollektivtrafikken mens de deltok i forsøkene. Forsøkeordningen ble avsluttet ved utgangen av 2007 og ansvaret ble tilbakeført til Sør-Trøndelag fylkeskommune. TK deltar i de politiske samarbeidsorganene som arbeider med samferdsel. TK er eneste primærkommune som deltar i samarbeidsforum for samferdsel i Midt-Norge og TK er høringsinstans i arbeidet med Nasjonal Transportplan. Trondheim kommune deltar i Trøndelagsrådet som arbeider med samferdselspolitiske spørsmål. TK deltar videre i Samarbeidsutvalget for Trondheimsregionen (SAMT), som er politisk referansegruppe for alle regionale samferdselstiltak. TK romlige referanse er bykommunes grenser. Innenfor disse grensene er TK en svært viktig samferdselspolitisk aktør både ut fra at kommunens politiske ledelse deltar i de samferdselspolitiske organene og har stor påvirkningsmulighet i disse organene bl.a. gjennom at de kan si ja eller nei til bompengefinansiering av stam- og riksveger i kommunen. TK sin styrke innen samferdselsfeltet er imidlertid svekket i forhold til de årene forsøksordningen pågikk ut fra at TK ikke lenger har økonomiske ressurser til kollektivtrafikk eller prioriteringsansvar for fylkes og riksveger. TK har imidlertid vedtatt en egen miljø- og transportpakke (klimaforliket) med virkemidler i forhold til transport. TK har også administrative ressurser på feltet. Utenfor over kommunen sine grenser har TK innflytelse gjennom sin deltakelse i de ulike samferdselspolitiske organene.
- *Kommunene* for øvrig har ansvar for utbygging, drift og vedlikehold av kommunale veger, og de deltar også i planlegging av fylkes, riks og stamveger i sin kommune. Gjennom planleggingsansvaret har kommunene påvirkningsmulighet i forhold til samferdselspolitikken i sin egen kommune. Mange av kommunene er representert i SAMT.
- *Sør-Trøndelag fylkeskommune (STFK)* og *Nord-Trøndelag fylkeskommune (NTFK)* har begge ansvar og budsjett for kollektivtrafikk og for øvrige riks- og fylkesveger. Investeringer på øvrige riks- og fylkesveier dekket gjennom rammeoverføringer fra staten

til fylkeskommunene samt gjennom bompengefinansiering, som stat og de aktuelle kommuner må samtykke i. På kollektivsiden skjer finansiering gjennom brukerbetaling og tilskudd fra fylkeskommunen. Ut over dette deltar fylkeskommunene i samarbeidsforum for samferdsel i Midt-Norge og derigjennom i arbeidet med NTP. Begge fylkeskommunene var med i referansegruppe for E6 øst, mens det kun var STFK som deltok i referansegruppen for E6 sør, kontaktutvalget for Trondheimsjakken og i SAMT. Nå deltar STFK i SAMT, mens NTFK er observatør. STFK og NTFK sin romlige referanse er fylkenes grenser. Innenfor disse grensene er fylkeskommunene sentrale og avgjørende politiske aktører for kollektivtrafikk, riksveger og fylkesveger. Når det gjelder stamveger har fylkeskommunene innflytelse gjennom deltakelse i de samferdselspolitiske samarbeidsorganene på linje med TK.

- *Trondheimsfjorden Interkommunale Havn IKS* ble etablert i 2006 og eies av kommunene Trondheim, Orkdal og Stjørdal. De øvrige kommunen i landsdelen med tilgang til sjø deltar i ulike andre interkommunale havnesamarbeid.
- *Statens vegvesen Region Midt* omfatter Møre og Romsdal fylke og de to trøndelagsfylkene og har ansvar for planlegging av stamveger, riksveger og fylkesveger, deriblant arbeidet med nasjonal transportplan. Regionkontoret er lokalisert til Molde i Møre og Romsdal fylke. Regionvegsjefen lager innstilling til vegdirektoratet når det gjelder stamvegnettet og riksveger og er således en betydelig samferdselspolitisk aktør. På nasjonalt nivå blir da samferdselsdepartementet og Stortinget en viktig politisk aktør gjennom at både de samlede statlige økonomiske rammene for veginvesteringer legges her og gjennom at prioriteringer mellom ulike vegregioner besluttes. Regionvegsjefen leder også arbeidet i samarbeidsforum for samferdsel som omfatter de tre fylkene. Region Midt er delt i 4 distrikter hhv. Nord-Trøndelag, Sør-Trøndelag, Nordmøre og Romsdal og Sunnmøre som det fjerde distrikt. Distriktsvegsjefene har imidlertid i større grad operative oppgaver på vegsiden og er i mindre grad involvert i politikktutforming. Inndelingen gjenspeiler imidlertid fylkesfordelingen for Trøndelags vedkommende, mens Møre og Romsdal er delt i en nordre og en søndre del.

Aktørene ovenfor er alle eksempler på government-aktører innenfor den offentlige politikktutforming, mens aktørene under representerer ulike former for samarbeid mellom ulike offentlige organer og også organisasjoner.

- For *Trøndelagsrådet* har samferdsel vært en av pilarene i det politiske samarbeidet. Innenfor dette feltet har en klart å få fram en felles prioritering vedrørende nasjonal transportplan og stamvegnettet mellom de tre deltakende organene hhv. TK og begge fylkeskommunene. Den romlige referanserammen for rådet har vært Trøndelagsfylkene – og dermed har en valgt en samarbeidsprioritering som ikke inkluderer det tredje fylket i Region Midt, nemlig Møre og Romsdal. Representanter fra Trøndelagsrådet (og de tre politiske organene) har møtt samlet i møter med sentrale myndigheter og da også opptrådt med én stemme.
- *Jernbaneforum Midt-Norge* arbeider for tiden med høyhastighetsforbindelse Trondheim – Oslo - Gøteborg og Steinkjer – Trondheim på 1 time. Jernbaneforumet er politisk styrt med deltakere fra de to fylkeskommunene, jernbaneverket og NSB. Jernbaneforum Midt-Norge fungerer som et slags underutvalg som rapporterer til fylkestingene og også nå etter hvert til Trøndelagsrådet. I de konkrete prosjektene hhv. Steinkjer – Trondheim 1 time deltar de

to fylkeskommunene, Trondheim kommune, Stjørdal og Steinkjer kommune, mens i prosjektet høyhastighetstog Trondheim – Oslo – Göteborg, så deltar alle fylkeskommunene langs strekningen (næringslivsengasjement som bakgrunn).

- *Samarbeidsforum for samferdsel* som ble formelt etablert høsten 2005 av regionvegsjefen. I dette forumet møtes samferdselspolitikere i regionen (Møre og Romsdal og trøndelagsfylkene), representanter for samferdselsetatene (Statens vegvesen, Jernbaneverket, Kystverket, Avinor), samt NHO. Hensikten med forumet er i fellesskap å sikre gode prioriteringer ved arbeidet med nasjonale transportplan. Det er imidlertid ikke et organ som gjør politiske beslutninger.
- *Kontaktutvalget for Trondheimsregionen* var et samarbeid mellom de tre nivåene Trondheim kommune, Sør-Trøndelag fylkeskommune og Statens vegvesen. Dette samarbeidet hadde fokus på vegprosjekter i Trondheim og ble avsluttet i 2006. Det omfattet Trondheim kommune.
- *Samarbeidsutvalget for Trondheimsregionen* (SAMT) har like etter århundredskiftet vært engasjert i fylkesdelplan for areal og transport (Ny Giv). I SAMT deltar Trondheim, Malvik, Stjørdal, Skaun, Melhus, Klæbu, Orkdal og Midtre Gauldal og STFK mens NTFK, Fylkesmannen i Sør-Trøndelag, samt kommunene Selbu, Rissa og Leksvik har observasjonsstatus. SAMT har overtatt de sakene som referansegruppene for E6 øst og E6 sør var opptatt av, samt samarbeidet i regi av kontaktutvalget, blant annet ut fra ønske om å begrense antall samarbeidsorganer politikerne må delta i. I løpet av 2008 er SAMT revitalisert og de satses nå både på å styrke den administrative kapasiteten.
- Andre regionråd i Midt-Norge er høringsinstanser i samferdselspolitiske saker (i særlig grad øvrige riksveger og fylkesveger) som ligger i deres regioner. Orkangerregionen har blant annet lyktes med å få vegprosjekter i regionen fram i prioriteringskøen. Dette illustreres at mange ulike regiontyper fungerer som de romlige referansene for samferdselspolitikk.
- *Referansegruppene for henholdsvis E6 øst og E6 sør* (nå overført til SAMT) befattet seg i hovedsak med de konkrete vegprosjektene, dvs. implementeringen av vedtatt politikk eksempelvis med innsending av bompengesøknad, og i mindre grad med politikkutforming. Deltakerne i disse samarbeidsorganene var de kommunene og fylkeskommunene prosjektene direkte berører, Næringsforeningen i Trondheim (E6 sør) samt Statens Vegvesen. Referansegruppene ble ikke oppfattet som tunge samferdselspolitiske organ. Den romlige referansen for disse samarbeidsorganene var sammenfallende med vegprosjektene avgrensning.

Alle disse aktørene har betydning for **implementeringen** av politikk innenfor samferdselsfeltet.

I tabell 5.2 er aktørene og deres romlige referanse vist. Aktørene listet i kursiv vurderes å være viktigere enn de uten kursiv for politikkutforming innenfor næringsfeltet i Trondheimsregionen og Midt-Norge. Ut fra tabellen fremgår det at de viktigste romlige referansene for de politiske instansene er bykommunen, fylkeskommunene og Trøndelag, og at byregionen og landsdelsregionen er mindre viktig som nivå for politikkutforming.

Tabell 5.2 Politikktaktørenes romlige referanse

Politikkaktør	Romlig referanse
<i>Trondheim kommune</i>	Trondheim
De andre kommunene	Den enkelte kommune
<i>Sør-Trøndelag Fylkeskommune</i>	Sør-Trøndelag
<i>Nord-Trøndelag Fylkeskommune</i>	Nord-Trøndelag
Statens vegvesen Region Midt	Møre og Romsdal og Sør- og Nord-Trøndelag
<i>Trondheimsfjorden Interkommunale Havn IKS</i>	Trondheim, Orkdal og Stjørdal
<i>Trøndelagsrådet</i>	Trøndelag
Jernbaneforum Midt-Norge	Trøndelag
Samarbeidsforum for samferdsel	Møre og Romsdal og Trøndelag
Kontaktutvalget for Trondheimspakken	Trondheim og Sør-Trøndelag
Samarbeidsutvalget for Trondheimsregionen (SAMT)	Trondheim, Malvik, Stjørdal, Melhus, Orkdal, Midtre Gauldal, Skaun, Klæbu og Sør-Trøndelag (Rissa, Leksvik, Selbu og NTFK har observasjonsstatus)
Referansegruppene for henholdsvis E6 øst og E6 sør (Overført til SAMT)	Berørte kommuner og fylkeskommuner som vegprosjektene berørte

I tabell 5.3 under er det foretatt en grov vurdering av de ulike aktørenes styrke innenfor samferdselsfeltet i forhold til:

- a. politisk makt til aktøren(deltar sentrale politikere fra de største kommunene?)
- b. økonomiske ressurser til bruk på samferdsel
- c. administrative ressurser (antall ansatte innenfor feltet).

Ut fra operasjonaliseringen av politikktaktørenes styrke ovenfor viser tabellen at Trondheim og fylkeskommunene har politisk makt, økonomiske ressurser og administrative ressurser. Med unntak av Trondheimsfjorden interkommunale Havn IKS mangler de andre aktørene en eller flere av de tre kriteriene på styrke innenfor samferdselsfeltet.

Tabell 5.3 Politikktørens styrke innenfor samferdselsfeltet

Politikkaktør	Aktørens styrke			Saker
	Politisk makt	Økonomiske ressurser	Administrative ressurser	
<i>Trondheim kommune</i>	Ja	Begrenset	Noe	Kommunale vegger + deltakelse i planlegging
De andre kommunene	Ja	Begrenset	Nei	Kommunale vegger + deltakelse i planlegging
<i>Sør-Trøndelag fylkeskommune</i>	Ja	Noe	Ja	Veg og kollektivtrafikk + deltakelse i planlegging
<i>Nord-Trøndelag fylkeskommune</i>	Ja	Noe	Ja	Veg og kollektivtrafikk + deltakelse i planlegging
<i>Statens vegvesen Region Midt</i>	Nei	Ja	Ja	Planlegging av veier, deriblant Nasjonal Transportplan (NTP)
Trondheimsfjorden Interkommunale Havn IKS	Ja	Ja	Ja	Drift og utbygging av havna
<i>Trøndelagsrådet</i>	Ja	Nei	Nei	Felles prioritering vedrørende NTP og stamveinettet mellom Trondheim og Trøndelagsfylkene
Jernbaneforum Midt-Norge	Ja	Nei	Nei	Høyhastighetsforbindelse Trondheim- Oslo – Gøteborg og Steinkjer - Trondheim
Samarbeidsforum for samferdsel	Noe	Noe	Nei	Felles prioriteringer mht NTP
Kontaktutvalget for Trondheims pakken	Ja	Noe	Nei	Veiprosjekter i Trondheim (avsluttet i 2006)
Samarbeidsutvalget for Trondheimsregionen (SAMT)	Ja	Nei	Noe	Politisk referansegruppe for samferdselsprosjekter
Referansegruppene for henholdsvis E6 øst og E6 sør (Nedlagt)	Noe	Nei	Nei	Deltaker i implementering av vedtatte veiprosjekter

Samferdselspolitikkenes romlighet i Trondheim og Midt-Norge

Den romlige konteksten for samferdselspolitikken i Trondheim og Midt-Norge varierer mellom de ulike transportformene. Byregion og landsdelsregion er ikke tilstrekkelig som romlige avgrensninger for å fange opp det romlige nedslagsfeltet for samferdselspolitikken. Innenfor dette politikfeltet har det også vært betydelige endringer de senere år. I tabell 5.4 under er den romlige forankringen til de politikktørens innenfor ulike deler av samferdselsfeltet illustrert. De aktører som har uthevet skrift vurderes som sentrale og tunge aktører innenfor politikkområdet.

Tabell 5.4 Politikktaktørenes romlige referanse innenfor ulike samferdselspolitiske felt

	Samferdselspolitiske felt				
Romlig kontekst	Stamveg	Øvrige Riksveger	Kollektivtrafikk	Havn	Jernbane
Midt-Norge	Regionvegsjef Samarb.forum				
Trøndelag	Tr.lagsrådet				Jernbaneforum Midt-Norge
Enkeltfylker	Møre & Romsdal	Fylkeskom.	Fylkeskom.		
Tr.heimsreg	Tidligere Ref.gruppe E6 sør og E6 øst – Nå SAMT	SAMT		Tr.heim ik havn	
Trondheim	Trondheim K	Trondheim K*	Trondheim K*		

*) Trondheim kommune hadde budsjett og prioriteringsansvar fram til forsøksordningen for alternativ forvaltningsorganisering av transportsystemene i Trondheim ble avviklet i 2007.

Samferdselspolitikken i Trondheim og Midt-Norge utformes *i liten grad* med byregion (Trondheimsregionen) som romlig referanse. Det er i større grad den tradisjonelle tredelingen mellom kommune, fylke, og stat som preger det samferdselspolitiske bildet. På *landsdelsnivå* (Midt-Norge) er regionvegsjefen en viktig aktør (planleggingsansvar, innstilling til vegdirektorat og budsjett), særlig når det gjelder stamveger, mens Samarbeidsforum for samferdsel i Midt-Norge er i mindre grad vektlagt som politisk prioriteringsorgan. Trøndelagsrådet, derimot, har den siste perioden 2003 – 2007 vært et tungt politisk organ for Trøndelag og Trondheim for felles prioritering av stamveger og satsing på jernbane i forhold til statlige myndigheter. Når det gjelder øvrige riksveger, fylkesveger og kollektivtrafikk har dette tradisjonelt vært fylkeskommunenes politikkområde, men i perioden 2004 – 2007 hadde Trondheim kommune ansvar og budsjett for disse områdene. Trondheim Interkommunale Havn og SAMT framstår som byregionale politiske aktører innenfor samferdselsfeltet.

Den romlige organiseringen av samferdselspolitikken har imidlertid endret seg de siste år. Gjennom omorganiseringen av statens vegvesen fra fylkesvise vegsjefer til 5 vegregioner og distriktsvegkontor i 2003 er den romlige referansen for samferdselspolitikk endret i retning av landsdelsnivå. Etablering av Trøndelagsrådet i regi av de to Trøndelagsfylkene og Trondheim kommune kan ses på som et forsøk på å etablere en ny romlig referanse for samferdselspolitikken som er mindre enn landsdelsnivå. Forsøksordningen med alternativ forvaltningsorganisering av transportsystemet i Trondheim fra 2004 - 2007 representerte en temporær endring av den romlige referansen for viktige deler av samferdselspolitikken (bl.a. kollektivtrafikken) fra fylke til by, men nå er igjen fylket romlig referanse.

Tabell 5.5 illustrerer at politikktutformingene innen samferdselsfeltet har forholdsvis høy institusjonaliseringsgrad gjennom de formelle myndighetsorganene på hhv kommune, fylke og region-nivå. Institusjonaliseringen er svakere dersom en ser på Trondheimsregionen eller Trøndelag.

Tabell 5.5 Samferdselspolitikens institusjonaliseringsgrad

	Grad av institusjonalisering av politikktutforming - Samferdselsfeltet				
	Liten			Høy	
Romlig kontekst	Prosjekt-samarbeid	Samarbeids-utvalg	Råd med ”myndighet”	Selskap med ansatte/budsj.	Myndighet
Midt-Norge		Samarbeids-forum			Regionvegsjef
Trøndelag		Jernbaneforum Midt-Norge	Trøndelags-rådet		
Enkeltfylker					Fylkes-kommunene
Tr.heimsreg		SAMT		Tr.heim ik havn	
Trondheim					Trondheim

Internasjonaliseringens og regionaliseringens betydning på samferdselsfeltet

En av problemstillingene knyttet til de pågående regionaliseringsprosessene i Norge er hvilken betydning internasjonaliseringen og regionaliseringen har for de ulike politikkkfeltene. Dette er kort drøftet under i forhold til samferdselsfeltet.

Hvilken betydning har internasjonalisering og globalisering for Trondheim og Midt-Norge innen samferdselsfeltet og hvordan aktørene forholder seg til dette?

- Det er i begrenset grad opplagte enkeltsaker der internasjonaliseringen og globaliseringen har hatt betydning innen samferdselsfeltet. Det generelle er imidlertid at aktørene arbeider målbevisst for en effektiv samferdselsinfrastruktur (veg, jernbane, havn og luftfart) innad i landsdelen og byregionen og ut av byregion og landsdelen. Gjennom dette vil en bistå med å legge forholdene til rette for næringslivet slik at de bedre kan forholde seg til den internasjonale konkurransen.

Hvordan forholder aktørene innenfor samferdselsfeltet seg til regionaliseringsdebatten?

- De fleste samferdselspolitiske aktørene i Trøndelag har vært innstilt på etablering av større regioner og overføring av oppgaver bl.a. innenfor samferdselsfeltet til regionene. Disse aktørene har gjennom etablering av Trøndelagsrådet vist betydelig handlekraft i denne retningen. Møre og Romsdal har landet på et annet standpunkt der de i stedet vil satse på enhetsfylke.

Hvordan og evt. hvorfor bidrar aktørene innenfor samferdselsfeltet til dannelse av en Trondheimsregion evt. en Midt-Norsk region?

Gjennom det omfattende samarbeidet i Trøndelagsrådet, prosjektsamarbeidet i samhandlingsprogrammet og andre samarbeid er det først og fremst dannelsen av Trøndelag som en region som manifesteres. Regionvegsjefen har Midt-Norge som romlig referanse, men det er begrenset oppslutning nedenifra om en slik romlig referanse for politikktutforming innen samferdselsfeltet. Referansegruppene for E6 hadde Trondheimsregion som romlig referanse, men disse hang i hovedsak sammen med konkrete vegprosjekter og bidro i liten grad til etablering av en Trondheimsregion. Gjennom å overføre disse oppgavene til SAMT gis dette

politiske samarbeidet nye oppgaver og dette kan være kime til en sterkere utvikling av det byregionale nivået.

Oppsummering: Samferdselspolitikken i Trondheim og Midt-Norge: Et fenomen på byregionalt eller landsdelsnivå?

Samlet sett framstår bykommunen, fylkeskommunene og Trøndelag som de viktigste romlige referanserammene for politikkkutforming på samferdselsfeltet på det nåværende tidspunkt. Trondheim kommune og Trøndelagsrådet har vært særlig viktige aktører i forhold til politikkkutforming, men også Sør- og Nord-Trøndelag fylkeskommune.

Storbyregion Trondheim er av begrenset betydning som romlig referanse for samferdselspolitikken. Samarbeidsutvalget for Trondheimsregionen (SAMT) er imidlertid én politisk instans med byregionen som referanseområde, men utvalget har tidligere vært lite engasjert i samferdselspolitiske saker til nå. SAMT og Trondheim Interkommunale Havn står som en byregional aktør.

På landsdelsnivå finner vi Samarbeidsforum for samferdsel samt Statens Vegvesen Region Midt med regionvegsjefen som en betydelig samferdselspolitisk aktør. Samarbeidsforumet er imidlertid ikke en aktør som fatter politiske beslutninger. Selv om regionvegsjefen strengt tatt har en administrativ funksjon på vegne av Samferdselsdepartementet og Stortinget fungerer også regionvegsjefen som en politisk aktør gjennom at han lager innstillinger når det gjelder stamvegnettet og riksveger. Landsdelsregionen er dermed i hovedsak en romlig referanse for den statlige vegadministrasjonen.

Hovedkonklusjonen blir at på samferdselsfeltet representerer ikke byregionen en viktig romlig kontekst for politikkkutforming på det nåværende tidspunkt, men derimot gjør Trondheim, fylkene og Midt-Norge det.

5.2 Næringspolitikk

Innenfor næringsfeltet i Trondheimsregionen og Midt-Norge er folkevalgte organer (kommuner og fylkeskommunen), noen politiske samarbeidsorgan, noen styringsnettverk, profesjonelle organisasjoner og enkeltvirksomheter de viktigste aktørene. For å få en formening om næringspolitikk er noe som utformes med hele byregion som romlig referanse eller om det er noe som utformes innenfor de ulike kommunegrenser eller om det er hele fylket eller landsdelen som er romlig referanse er det nødvendig å undersøke de ulike aktørenes romlige referanse. Næringsfeltet preges av både private og offentlige virksomheter. Derfor er det relevant å inkludere mange ulike typer aktører innenfor dette politikfeltet. Under gis en kort omtale av disse aktørene, deres funksjoner, deres romlige referanse og hvilken ”styrke” aktøren har innenfor næringsfeltet.

Politikkutformingsaktører og deres virke

Slik som på samferdselsområdet er det også her tatt med en rekke samarbeid mellom ulike aktører inkludert instanser som ikke er permanente organisasjoner. Vi starter med formelle ”government”-aktører og beveger oss mot ”governance”-aktører som ikke kan knyttes direkte til forvaltningsorganiseringen.

- *Enkeltkommunenes* engasjement innenfor næringsutvikling og næringspolitikk varierer mye mellom kommunene. De fleste tilrettelegger arealer og infrastruktur for ny næringsvirksomhet og bistår ved nyetablering. Andre er også aktive med etablererservice og driver med profilering og markedsføring av kommunen som lokaliseringssted for bedrifter. I mange kommuner er ordfører et viktig bindeledd i forhold til næringslivet, mens andre har også egne tiltaksarbeidere / næringsjefer.
- *Trondheim kommune* har en særskilt posisjon som næringsutviklingsaktør både i Trondheimsregionen og for landsdelen. Både i felles fylkesplan for Trøndelag og i kommuneplan Trondheim fremheves Trondheims rolle som motor i regionen men også at det er en gjensidig avhengighet mellom Trondheim og omlandet. Internt i kommunen ble budsjett og finanskomiteen endret til Finans og næringskomiteen i 2006. Formannskapet er operativt næringsutvalg, ordfører og rådmann ”fronter” sammen næringspolitikken for byen og praktiserer ”åpen dør for næringslivet”. Derfor har en valgt å ikke ha egen næringsjef. I en prosjektoversikt for 2007 framgår det at Trondheim kommune ut over innsatsen gjennom de ansatte i næringsavdelingen gir prosjektstøtte på om lag 1,9 millioner for en rekke prosjekt innenfor nyskapning og økt verdiskapning i Trondheim, om lag 2,7 millioner til markedsføring bl.a. gjennom Visit Trondheim og om lag 2,5 millioner til samarbeidstiltak der de største er Europakontoret, Access Mid-Norway, Arena Trøndelag og felles fylkesplan. For øvrig blir det operative samarbeidet med Næringsforeningen i Trondheim og prosjektsamarbeidet i regi av samhandlingsprogrammet for Trøndelag fremhevet.
- *Sør-Trøndelag fylkeskommune* (STFK) sin administrative innsats i næringspolitikken kanaliseres i stor grad gjennom felles fylkesplan og samhandlingsprogram. Det utvikles felles målsetninger og også felles praktisering av virkemiddelbruk, men de økonomiske midlene forvaltes separat. Administrasjonen arbeider for øvrig sammen med andre aktørene

både i Innovasjonsteam Trøndelag, Trøndernettet og VRI-satsingen som gis en egen omtale under. Det lages ikke en egen innovasjonspolitik for Sør-Trøndelag.

- *Nord-Trøndelag fylkeskommune* (NTFK) har en betydelig aktivitet innefor næringsutvikling og næringspolitikk. Denne aktiviteten er forankret i felles fylkesplan, og samhandlingsprogrammet, men også gjennom partnerskap med kommunene gjennom regionrådene, næringslivet og FoU-instanser. Nord Trøndelag fylkeskommunen utarbeider regionalt utviklingsprogram (RUP) for Nord-Trøndelag som bygger på felles fylkesplan og der samhandlingsprogrammet inngår som en del. De økonomiske satsingene er betydelige. Budsjetten for RUP-programmet var om lag 150 millioner kroner for 2007 og der brorparten er satsinger ut over samhandlingsprogrammet. Eksempelvis benytter Innovasjon Norge i Nord Trøndelag om lag 50 millioner kroner. Ellers er betydelig ”overlapp” mellom fylkene, eksempelvis vil støtte til innovasjonstiltak i Leksvik og Nord-Trøndelag i mange tilfeller ende opp som en bestilling hos kunnskapsmiljøene i Trondheim. Men det er videre viktig å merke seg at til tross for at det utarbeides felles politikk mellom TK, STFK og NTFK, så er økonomien i hovedsak separat.
- *Fylkesmannen* i Nord- og Sør-Trøndelag, avdeling for landbruk og bygdeutvikling er kompetansesenter for næringsutvikling innen jord- og skogbruk og annen landbruks- og bygderelatert næringsutvikling. Disse avdelingene opererer i hvert sitt fylke og holder til i henholdsvis Steinkjer og Trondheim.
- *Fiskeridirektoratet* avdeling Trøndelag er viktig blant annet i forhold til oppdrettsnæringen. De har hele Trøndelag som nedslagsfelt.
- *Innovasjon Norges* avdelinger i *Nord-Trøndelag* (Steinkjer) og *Sør-Trøndelag* (Trondheim). De er operatør for statlig og fylkeskommunal næringspolitikk i disse fylkene. I tillegg har de en betydelig rolle innenfor de bedriftsrettede BU-midlene til landbruket.
- *NHO Trøndelag* har kontor i Trondheim og fungerer for hele Trøndelag
- *LO* er delt mellom Nord og Sør Trøndelag
- *Trøndelag Reiseliv AS* ble etablert i 1991 under navnet Midt-Norsk Reiseliv AS. Firmanavnet ble endret til Trøndelag Reiseliv AS i mai 2004. Formål med etableringen av selskapet var å videreføre og forsterke markedsføringen av Trøndelags reiselivstilbud innen ferie og fritid etter at reiselivsrådene i Nord- og Sør-Trøndelag ble avviklet. Ideen bak etableringen var å skape et landsdelsselskap som skulle koordinere felles markedsaktiviteter rettet mot reisearrangører og publikum i utlandet. Fylkeskommunen står bl.a. bak etableringen av Trøndelag reiseliv AS.
- *Visit Trondheim AS* er byens informasjon- og markedsføringsorgan for reiselivet og tilknyttet virksomhet. Byens Turistinformasjon finner du på Torvet midt i byen. Her får du informasjon om Trondheim og Trøndelag. Dessuten vil du få hjelp når du planlegger et arrangement i Trondheim. Her kan du også bestille guider og sightseeing.
- *Europakontoret* for Trøndelag (www.mid-norway.no) (lokalisert i Brussel) er kontaktpunkt, døråpner og ressurscenter for trøndersk næringsliv, offentlige organer, bransjeorganisasjoner og universitets- og høgskolemiljøer. Fylkeskommunene, Steinkjer og Trondheim kommune, Høgskolen i Nord- og Sør-Trøndelag, FoU-miljøene Trøndelag

forskning og utvikling, NTNU, Sintef, Nord-Trøndelag E-verk og Sparebanken Midt Norge er medlemmer i Europakontoret.

- *Acess Mid-Norway* (www.accessmidnorway.no) er opprettet for å trekke bedrifter og talenter til Trøndelag gjennom nasjonal og internasjonal markedsføring av forretningsmuligheter i regionen. Access Mid-Norway har kontor i Trondheim. De største økonomiske bidragsyterne til Access Mid-Norway er STFK, NTFK og TK, men utover dette bidrar Sparebanken Midt-Norge, Fokus bank, NTNU og kommunene Stjørdal, Orkdal, Hitra, Melhus, Frøya, Innherred, Bjugn og Skaun.
- *Næringsforeningen i Trondheim* er en svært aktiv næringspolitisk aktør med tyngdepunkt i Trondheim. Næringsforeningen har snart 1 000 medlemmer og 6 ansatte. Næringsforeningen har jevnlig møter med den politiske ledelsen i Trondheim kommune der saker av felles interesse drøftes. Næringsforeningen har 15 fagråd og de arrangerer møter, seminarer og konferanser samt at de driver politisk påvirkning i en rekke saker. Næringsforeningen er også deltaker i en rekke konferanser. Ut fra intervjuene ser det ut til at næringsforeningen har begrenset legitimitet utenfor byregionen.
- *Samarbeidsutvalget for Trondheimsregionen* (SAMT) er regionråd for med Trondheim, Malvik, Stjørdal, Skaun, Melhus, Klæbu, Orkdal og Midtre Gauldal og STFK som medlemmer mens NTFK, Fylkesmannen i Sør-Trøndelag, samt kommunene Selbu, Rissa og Leksvik har observasjonsstatus. I løpet av 2008 er SAMT revitalisert og de satses nå både på å styrke den administrative kapasiteten, samt å være politisk referansegruppe for utarbeidelsen en strategisk næringsplan for Trondheimsregionen.
- *Trøndelagsrådet* er et politisk samarbeidsorgan mellom Sør-Trøndelag fylkeskommune, Nord-Trøndelag fylkeskommune og Trondheim kommune. Med utgangspunkt i felles fylkesplan for Sør-Trøndelag og Nord-Trøndelag og andre felles interessefelt skal Trøndelagsrådet arbeide for Trøndelags interesser, bidra til koordinering av aktiviteter og fremme samarbeid mellom de interesserte parter. Trøndelagsrådet kan opptre på vegne av fylkeskommunene/Trondheim kommune, fatte vedtak og gi selvstendige uttalelser i viktige saker, innenfor rammen av vedtak og fullmakter i egen organisasjon. Rådet kan dessuten fungere som styringsgruppe for felles utviklingsprosjekter og for felles forsøk, herunder også saksområder/oppgaver som blir delegert fra staten. Trøndelagsrådet består av 13 medlemmer, fem medlemmer fra fylkestingene i Nord-Trøndelag og Sør-Trøndelag og tre medlemmer fra bystyret i Trondheim. Fylkesmannen i begge fylkene, ordføreren i Steinkjer kommune, samt to representanter oppnevnt av Kommunenes Sentralforbund har møte- og talerett. Trøndelagsrådet er et konsensusorgan, ved at at en av fylkeskommunene eller Trondheim kommune kan forhindre vedtak de er uenige i. Dersom det er flertall for en sak i begge fylkeskommuner og Trondheim kommune, skal den vedtas selv om enkeltrepresentanter/ partier har avvikende syn.
- *Innovasjonsteam Trøndelag har eksistert siden 2004*. Her deltar administrasjonene Sør- og Nord-Trøndelag fylkeskommuner, Trondheim kommune, Innovasjon Norge i begge fylker, SIVA, Forskningsrådet og NHO. Ordningen med RDA-midler (Regionalt Differensiert Arbeidsgiveravgift) har også vært inkludert i samarbeidet her. De har 3 -5 møter i halvåret og ledes av administrasjonen i fylkeskommunene. Denne gruppen har et hovedansvar for å følge opp tiltak i samhandlingsprogrammet innenfor innovasjon, entreprenørskap og å være med å utvikle de nye samhandlingsprogrammene. Innenfor denne gruppen diskuteres

virkemiddelbruk, men beslutningene tas innenfor enkeltinstitusjonene. Et av de andre prosjektene her er RIS (Trøndelag Regionale innovasjonsstrategier) et EU-prosjekt der representanter fra næringsliv, FoU-sektor og offentlig virksomhet deltar.

- *LU* Landsdelsutvalget for Nord-Norge og Nord-Trøndelag er et regionalpolitisk organ for de fire nordligste fylkeskommunene. Landsdelsutvalgets viktigste oppgave er å synliggjøre LU-områdets verdiskapningspotensiale og å identifisere, samordne og løse oppgaver av felles interesse i nord. Formålet er å utvikle felles landsdelspolitikk som de fire fylkene kan stå sammen om når det gjelder regionalutvikling og offentlige rammebetingelser samt tilrettelegge for økt verdiskaping og lønnsomhet i landsdelens næringsliv, basert på en bærekraftig utvikling. Det årlige budsjettet er på om lag 15 millioner og NTFK bidrar med om lag 3 mill. Gjennom LU kan NTFK i større grad enn gjennom Trøndelagsrådet samarbeide om distrikspolitiske saker, eksempelvis saken som differensiert arbeidsgiveravgift, militæret, landbrukspolitikk, og det med infrastrukturpolitikk for å oppheve avstandsulemper.
- *VRI-satsingen* er et samarbeid mellom Trondheim kommune, fylkeskommunene, kompetansemiljøene (to høyskoler og universitetet og forskningsmiljøet), der NHO, LO og Innovasjon Norge sitter i styringsgruppe.
- *Bysamarbeidet "Byer i Midt-Norge"* ble etablert etter bystyrevedtak 18.08.2004 med Steinkjer, Namsos, Verdalen, Levanger, Stjørdal, Røros, Orkdal og Kristiansund. I tillegg er det inngått et direkte samarbeid mellom Trondheim og Steinkjer. Byene i Midt-Norge kan i viktige saker med regional forankring danne en sterk allianse som fremmer Midt-norske interesser. Hovedfokus i samarbeidet er havnestrukturen i Midt-Norge, olje og gass, landbruk, felles innsats mot rus og kulturregionen Midt-Norge. Aktuelle oppgaver er infrastrukturutvikling av veg, jernbane og havn, kompetansegivende etterutdanning og fellesmøter med Helseforetak Midt-Norge.
- *Felles fylkesplan og årlige samhandlingsprogram* er utarbeidet av de to fylkeskommunene og Trondheim kommune. Næringspolitikk er en viktig del av dette arbeidet (om lag 15 av 25 tiltak dreide seg om næringsutvikling). Andre instanser har imidlertid ikke forpliktet seg i forhold til de politiske vedtakene i disse tre instansene. Både i fylkesplan og samhandlingsprogrammet er det politikken som er felles, mens økonomien (ut over arbeidstid) for implementering av samhandlingsprogrammet og de prosjektene som ligger der er separat. Ut fra intervjuene er det et inntrykk at det er sterkest samarbeid mellom de to fylkeskommunene, mens Trondheim til dels er litt på siden. Her er det politikken som er felles, mens økonomien mht. å implementere.
- *Trøndernettet* er et nettverk mellom næringshagene i Trøndelag. Her har SIVA, de to fylkeskommunene, Innovasjon Norge og Norges Forskningsråd blitt enige om felles retningslinjer for drift av næringshagene, men også her er det separate penger.
- *Arena Trøndelag* er en publikasjon som tar pulsen på næringslivet i Trøndelag og som kommer med 2 ganger i året med et opplag på 100 000. Det er et samarbeid mellom fylkeskommunene, Trondheim kommune, Innovasjon Norge i begge fylkene, Næringsforeningen i Trondheim, NHO Trøndelag, LO i begge fylkene, NAV i begge fylkene og Sparebank 1 Midt-Norge.

I tabellen under er aktørene og deres romlige referanse vist. I tabellen er det tatt med både faste folkevalgte organer, ulike typer organisasjoner, virksomheter og ulike typer samarbeid. De aktørene som er listet i kursiv vurderes å være viktigere enn de uten kursiv for politikktutforming innenfor næringslivsfeltet i Trondheim og Trøndelag.

Tabell 5.5 Politikktaktørenes romlige referanse

Politikkaktør	Romlig referanse
De andre kommunene	Den enkelte kommune
<i>Trondheim kommune</i>	Trondheim
<i>Sør-Trøndelag fylkeskommune (STFK)</i>	Sør-Trøndelag
<i>Nord-Trøndelag fylkeskommune (NTFK)</i>	Nord-Trøndelag
Fylkesmannen i Sør-Trøndelag	Sør-Trøndelag
Fylkesmannen i Nord-Trøndelag	Nord Trøndelag
Fiskeridirektoratet Trøndelag	Trøndelag
Innovasjon Norges avdelinger i NT og ST	Nord- og Sør-Trøndelag
<i>NHO-Trøndelag</i>	Trøndelag
LO- Nord og Sør-Trøndelag	Nord- og Sør-Trøndelag (delt)
Trøndelag Reiseliv AS	Trøndelag
Visit Trondheim	Trondheim
Europakontoret for Trøndelag	Trøndelag
Acess MidNorway	Trøndelag
<i>Trøndelagsrådet</i>	Trøndelag
<i>Næringsforeningen i Trondheim</i>	Trondheim med omegnskommunene
Samarbeidsutvalget for Trondheims-regionen (SAMT)	Trondheim, Malvik, Stjørdal, Melhus, Orkdal, Midtre Gauldal, Skaun, Klæbu og Sør-Trøndelag (Rissa, Leksvik, Selbu og NTFK har observasjonsstatus)
Innovasjonsteam Trøndelag	Trøndelag
LU Landsdelsutvalget	Nord-Norge og Nord-Trøndelag
VRI-satsingen	Trøndelag
Byer i Midt-Norge	Byene fra Kristiansand til Namsos
<i>Felles fylkesplan og samhandlingsprogram</i>	Begge Trøndelagsfylkene og Trondheim
Trøndernett	Næringshager i Nord- og Sør Trøndelag
Eksportsatsing Trøndelag	Trøndelag
Arena Trøndelag	Begge Trøndelagsfylkene

Tabellen illustrerer forholdsvis klart at det er fylkene hver for seg og særlig Trøndelag som helhet som er den dominerende romlige referansen for politikktutformingsaktørene. I tabell 5.6 under er det foretatt en grov vurdering av de ulike aktørenes styrke innenfor næringslivsfeltet i forhold til:

- a. politisk makt til aktøren(deltar sentrale politikere fra de største kommunene?)
- b. økonomiske ressurser til bruk på næringsutvikling
- c. administrative ressurser (antall ansatte innenfor feltet).

Tabell 5.6 Politikktørens styrke innenfor næringslivsfeltet

Politikkaktør	Aktørens styrke			Saker
	Politisk makt	Økonomiske ressurser	Administrative ressurser	
De andre kommunene	Ja	Nei	Begrenset	Vanlig tilrettelegging for bedrifter
<i>Trondheim kommune</i>	Ja	Ja	3 -5 ansatte	Næringsutvikling i bred forstand
<i>Sør-Trøndelag fylkeskommune</i>	Ja	Ja, noe	Ja	Næringsutvikling i bred forstand
<i>Nord-Trøndelag fylkeskommune</i>	Ja	Betydelig	Ja, mange ansatte	Næringsutvikling i bred forstand
Fylkesmannen i ST	Nei	Noe	Ja	Landbruk og byggerelatert virksomh.
Fylkesmannen i NT	Nei	Noe	Ja	Landbruk og byggerelatert virksomh.
Fiskeridirektoratet Trøndelag	Nei	Noe	Noe	Tilrettelegging for oppdrettsvirksomhet
Innovasjon Norge NT	Nei	Ja	Ja	Operatør statlig og fylkes næringspol.
Innovasjon Norge ST	Nei	Ja	Ja	Operatør statlig og fylkes næringspol.
Innovasjonsteam Trøndelag	Nei	Nei	Ja	Felles innovasjonspolitik
<i>Trøndelagsrådet</i>	Ja	Nei	Nei	Behandling av fylkesplan og samhandlingsprogram
SAMT	Ja	Nei	Nei	Ny strategisk næringsplan for Trondheimsregionen
LU Landsdelsutvalget	Ja	Noe	Ja	Rammebetingelse for N-Norge og NT
<i>NHO-Trøndelag</i>	Nei	Nei	Nei	Næringsutvikling i Trøndelag
LO- Nord og Sør-Trøndelag	Nei	Nei	Nei	Arbeidstakernes situasjon, sysselsetting
Trøndelag Reiseliv AS	Nei			Reiselivsorgan for Trøndelag
Visit Trondheim	Nei	Nei	Noe	Reiselivsorgan for Trondheim
Europakontoret for Trøndelag	Nei	Nei	Ja	Kontaktpunkt / døråpner
Access MidNorway	Nei	Nei	Ja	Innflagging av bedrifter til Trøndelag
VRI-satsingen	Nei	Ja	Ja	Verdiskaping i Trøndelag
Byer i Midt-Norge	Ja	Nei	Nei	Samarbeid
<i>Næringsforeningen i Trondheim</i>	Nei	Nei	Noe	Rammebetingelse for næringsliv i Trondheim og Trøndelag
<i>Felles fylkesplan og samhandlingsprogram</i>	Ja	Nei	Ja	Prosjektsamarbeid innen næringsutvikling
Trøndernett	Nei	Nei	Nei	Drift av næringshager
Eksportsatsing Trøndelag	Nei			Eksport fra Trøndelagsbedrifter
Arena Trøndelag	Nei	Nei	Ja	Næringslivspublikasjon

Det går fram av tabellen at de klart tyngste politiske aktørene er Trondheim kommune og begge fylkeskommunene, som alle både har politisk makt og økonomiske og administrative ressurser.

I tabell 5.7 er politikktører for de ulike næringspolitiske felt plassert innenfor ulike romlige kontekster. Aktører med uthevet skrift vurderes som sentrale og tunge aktører innenfor næringspolitikken.

. **Tabell 5.7** Politikktørens romlige referanse innenfor ulike næringspolitiske felt

Romlig kontekst	Næringspolitiske felt				
	Tilrettelegging	Etablerer-service	Profilering / Markedsføring	Påvirkning – lobbyvirksomhet	Samordning / SNP
Midt-Norge				Byer i Midt-Norge	
Trøndelag	Trøndernett Fiskeridirekt.		Trøndelag reiseliv AS Arena Trøndelag Access Midnorway Europa-kontoret	Trøndelagsrådet NHO	Samhandlingsprogram Innovasjons-team Trøndelag VRI-satsing
Enkeltfylker	Fylkesmennene	Innovasjon Norge			NTFK (RUP) STFK
Trondheimsregionen				Næringsforeningen	SAMT
Enkeltkommuner	Trondheim, noen kommuner	Trondheim, noen kommuner	Visit Trondheim		

Tabell 5.7 illustrerer at Trøndelag er et viktig nivå for politikktutforming innenfor nesten alle de næringspolitiske feltene. Landsdelsregionen og Trondheimsregionen er romlig kontekst for instansene "Byer i Midt-Norge", "Næringsforeningen" og SAMT men foreløpig lite viktige som politikktutviklingsnivåer sammenlignet med både Trøndelag og enkeltfylker.

Tabell 5.8 under gir en oversikt over i hvilke grad næringspolitikken er institusjonalisert i Trondheimsregionen, Trøndelag og Midt-Norge.

Tabellen illustrerer at næringsfeltet i stor grad er institusjonalisert ut over kommunen og fylkeskommunen. I tillegg til at det statlige selskapet særlovsselskapet Innovasjon Norge er en viktig høyt institusjonalisert aktør ser vi at det også er en del selskaper på næringsfeltet med både ansatte og budsjetter. Trøndelag er den viktigste romlige konteksten både med tanke på prosjektsamarbeid og selskaper med budsjett og ansatte. Næringsforeningen ser vi er et selskap med Trondheimsregionen som romlig referanse, men byregionen fremstår i likhet med Midt-Norge ikke som noen sentral politikktutformingsaktør på næringsfeltet.

Tabell 5.8 Næringspolitikens institusjonaliseringsgrad i Trondheim og Midt-Norge

	Grad av institusjonalisering av politikktutforming - Næringsfeltet				
	Liten			Høy	
Romlig kontekst	Prosjekt-samarbeid	Samarbeids-utvalg	Råd med ”myndighet”	Selskap med ansatte/budsj.	Myndighet
Midt-Norge		Byer i MidtNorge			
Trøndelag	Samhandlings-programmet Eksportsatsing Trøndernettet Innovasjons-team Arena Trøndelag		Trøndelags-rådet	Acess Mid-Norway Europakont. Trøndelag reiseliv	Fiskeri-direktorat
Enkeltfylker					Fylkes-mannen Fylkes-kommunen Innovasjon Norge
Tr.heimsreg	Strategisk næringsplan	SAMT		Næringsforeningen	
Trondheim				Visit Trondheim	Trondheim

Internasjonaliseringens og regionaliseringens betydning på næringsfeltet

En av problemstillingene knyttet til de pågående regionaliseringsprosessene i Norge er hvilken betydning internasjonaliseringen og regionaliseringen har for de ulike politikkkfeltene. Dette er kort drøftet under i forhold til næringsfeltet.

Hvilken betydning har internasjonalisering og globalisering for Trondheim og Midt-Norge innen næringsfeltet og hvordan aktørene forholder seg til dette?

- Internasjonaliseringen og globaliseringen er en klar og viktig rammebetingelse for næringslivet i Trondheim og Midt-Norge og for de næringspolitiske aktørene. Opprettelsen av selskaper som Access Mid-Norway, Europakontoret i Brussel og samarbeidet om eksportsatsingen er konkrete eksempler på den proaktive holdningen her. Næringsforeningen i Trondheim arbeider og internasjonalt gjennom handelskammerfunksjon.

Hvordan forholder aktørene innenfor næringsfeltet seg til regionaliseringsdebatten?

- Innenfor næringspolitikken er det utviklet konkret samarbeid både gjennom Trøndelagsrådet, samhandlingsprogrammet, men også gjennom andre konkrete fellessatsinger mellom aktører både i Trondheim, Nord- og Sør-Trøndelag. Således synes de fleste aktørene å støtte etablering av Trøndelag som en region, men det ikke synes å være grunnlag for å tenke på hele Midt-Norge som en region innenfor dette politikkkfeltet.

Hvordan og evt. hvorfor bidrar aktørene innenfor næringsfeltet til dannelse av en Trondheimsregion evt. en Midt-Norsk region?

Gjennom det omfattende samarbeidet i Trøndelagsrådet, prosjektsamarbeidet i samhandlingsprogrammet, etablering av felles selskaper og andre samarbeid er det først og fremst dannelsen av Trøndelag som en region, som manifesteres. Verken Midt-Norge eller Trondheimsregionen som romlig referanse har vært understøttet av samarbeidet mellom de næringspolitiske aktørene. Nyere initiativ i regi av SAMT vil kunne endre dette.

Oppsummering: Næringspolitikken i Trondheim og Midt-Norge: Et fenomen på byregionalt nivå eller landsdelsnivå?

Innenfor det næringspolitiske feltet i finner man både private og offentlige virksomheter og mange ulike aktører med forskjellig romlig nedslagsfelt. Trøndelag framstår som en meget sentral romlig kontekst for politikkkutforming med blant annet flere prosjektsamarbeidsinstanser, næringspolitiske selskap og Trøndelagsrådet. I tillegg er fylkeskommunene hver for seg et viktige nivåer for utvikling av næringspolitikk, samt Trondheim kommune hvor formannskapet ordfører og rådmann sammen fronter næringspolitikken for byen og praktiserer ”åpen dør for næringslivet”.

Det har ikke vært noe utstrakt grad av byregionalt samarbeidet på næringsfeltet med unntak av Næringsforeningen i Trondheim. I Næringsforeningen er også Trondheims omegnskommuner involvert, men tyngdepunktet er Trondheim. Med unntak av bysamarbeidet ”Byer i Midt-Norge” foregår det også lite næringspolitisk utvikling på landsdelsnivå. Verken Trondheimsregionen eller Midt-Norge har vært viktige romlige referanser for politiske instanser på næringsfeltet. Nyere initiativ i regi av SAMT om utvikling av strategisk næringsplan vil kunne endre dette.

5.3 Kulturpolitikk

Innenfor kulturfeltet i Trondheimsregionen og Midt-Norge er folkevalgte organer (kommuner og fylkeskommuner), noen politiske samarbeidsorgan, noen styringsnettverk, profesjonelle organisasjoner, virksomheter og frivillige organisasjoner deltakere i politikktutforming. For å få en formening om kulturpolitikk er noe som utformes kun for Trondheim, for byregionen eller for fylket eller Midt-Norge som går vi veien om å undersøke den romlige referansen til de politiske aktørene. Kulturfeltet preges imidlertid i større grad enn de andre politikfeltene av frivillige lag og organisasjoner i tillegg til private og offentlige virksomheter. Derfor er det relevant å inkludere mange ulike typer aktører innenfor dette politikfeltet. Under omtales disse aktørene, deres funksjoner, deres romlige referanse og hvilken ”styrke” aktøren har innenfor kulturfeltet.

Politikktutformingsaktører og deres virke

- *Enkeltkommunene* har vanligvis et forholdsvis bredt engasjement på kulturfeltet. Det omfatter utvikling og drift av kommunale kulturinstitusjoner (for eksempel bibliotek, kulturskole, kulturhus, forsamlingshus og idrettsanlegg), støtte til frivillige lag og organisasjoner, kunst og kulturformidling, støtte til ulike festivaler og arrangement, kulturvern, museum og tilrettelegging for friluftsliv. Kommunene har gjerne egne kultursjefer og egne politiske utvalg på kulturområdet.
- *Trondheim kommune* er i en særstilling blant kommunene i regionen og Midt-Norge gjennom at de er vertskommune for større kulturinstitusjoner som Trondheim symfoniorkester, Trøndelag teater, Trondheim Kunstmuseum, Nordenfjeldske Kunstindustrimuseum og Trondheimssolistene, samt en rekke andre. Trondheim er også vertssted for en rekke festivaler som Olavsfestdagene, Kosmorama (Trondheim internasjonale filmfestival), Trondheim kammermusikkfestival og Trondheim Jazzfestival etc. Trondheim kommune er seg meget bevisst sin rolle som kunst- og kulturby i et regionalt, nasjonalt og internasjonalt perspektiv³, og de er klar på at Trondheim må bidra til at aktører innen for kunst og kultur i regionen må kunne dra nytte av Trondheims fasiliteter og kulturelle infrastruktur.
- *Sør-Trøndelag fylkeskommune (STFK)* har også et bredt engasjement på kulturfeltet som omfatter kulturformidling, kulturhistorie, kulturminnevern og idrett. STFK yter tilskudd til kulturinstitusjoner i samarbeid med Kulturdepartementet og kommuner i fylket, forvalter støtteordningen for spillemidler til idretts- og nærmiljøanlegg, har ansvar for den kulturelle skolesekken, rikskonsertenes skolekonserter i fylket. STFK har også delegert myndighet innen kulturminnevern og museumsutvikling. STFK deltar for øvrig sammen med en rekke andre instanser planlegging og samordning av kulturtilbud både i Trondheim, i Sør-Trøndelag og i hele Trøndelag.

3 I policydokumentet ”Handlingsplan for kunst og kultur 2005 – 2010 – Del 1: Handlingsprogram for kunst 2005 – 2008” trekkes Trondheim kommunes kunst- og kulturstrategi opp.

- *Nord-Trøndelag fylkeskommune (NTFK)* har også et bredt engasjement på kulturfeltet. NTFK og egen fylkesråd for kultur. NTFK gir faglige råd innenfor hele bredden av kunst- og kulturområdet og har en rekke tilskuddsordninger på lik linje med STFK. I tillegg har NTFK ansvar for kunstformidling gjennom den kulturelle skolesekken og for fylkeskommunens egne kulturinstitusjoner. Disse omfatter blant annet Nord-Trøndelag Teater, Fylkesgalleriet, Musikk i Nord-Trøndelag (egne musikere) og Fylkesbiblioteket.

Aktørene ovenfor er alle eksempler på government-aktører innenfor den offentlige politikk-utforming, mens aktørene under representerer ulike former for samarbeid mellom ulike offentlige organer og også organisasjoner.

- *Trøndelagsrådet* (jfr beskrivelsen i underkapittel 5.2) har også viktige aktiviteter innenfor det kulturpolitiske området. Både i Trøndelagsplanen og i samhandlingsprogrammene er kultur et viktig område.
- *Samhandlingsprogrammet innunder Trøndelagsrådet* Blant de viktigste tiltak i programmet for 2008 står blant annet ”a) Kunst og kultur som grunnlag for verdiskaping, b) Olavsarven og Nidaros som kirkelige tyngdepunkt og c) Kulturell infrastruktur. Innenfor disse tre områdene er det utviklet et samarbeid om konkrete tiltak mellom de to fylkeskommunene og Trondheim kommune, samt en rekke andre aktører. Innenfor punktet om Kulturell infrastruktur er det eksempelvis utviklet et idrettspolitisk manifest for Trøndelag i et samarbeid med idrettskretsene i Nord- og Sør-Trøndelag.
- *Samarbeidsforum for ABM-sektoren* (arkiv, bibliotek og museum) ble etablert i 2001. Museene, arkivinstitusjonene og biblioteksektoren i Nord- og Sør-Trøndelag har vært involvert i dette samarbeidet. I tillegg til at dette er et informasjons- og kontaktforum, har en oppnådd å etablere Kulturnett-Trøndelag. Arrangert konferanser, prosjektet ”Trondheimsbilder” og at en er aktiv i arbeidet å utvikle Dora⁴ til et nasjonalt dokumentasjonssenter for populærmusikk det for øvrig STFK, NTFK, Trondheim og Namsos kommune er initiativtaker.
- *Byer i Midt-Norge* er et politisk samarbeidsorgan for byene Kristiansund, Røros, Orkanger (Orkdal kommune), Trondheim, Namsos, Verdal, Levanger, Steinkjer og Stjørdal, opprettet i juni 2004. Byene er en allianse som har som formål å fremme midt-norske interesser. Det er også en administrativ samarbeidsgruppe. Målet for samarbeidet innen kulturfeltet er å styrke kultursamarbeidet i Midt-Norge for sammen å utvikle kulturlivet vårt og sørge for at landsdelen får sin del av nasjonale kulturmidler. Samarbeidet følges opp gjennom to møter pr år i en gruppe bestående av ordførerne, opposisjonslederne og rådmennene i de midt-norske byene. Samarbeidet har en styringsgruppe bestående av ordførerne i Trondheim, Steinkjer og Kristiansund. Trondheim har sekretariatsfunksjon for møtene.
- *Samarbeid STFK – TK* mellom Sør-Trøndelag fylkeskommune og Trondheim kommune på kulturfeltet. Det er et tett administrativt samarbeid mellom Trondheim kommune og Sør-Trøndelag fylkeskommune. En samlokalisering av etatene har vært diskutert. Samarbeidet

4 Dora var et verksted og base for den nordlige tyske ubåtflåten. Dora består av to store bygninger og en fyringsbunker og ligger sentralt i Trondheim ved Nedre Elvehavn.

omfatter både finansiering av knutepunktsinstitusjoner som Trondheim Symfoniorkester, Olavsfestdagene, Trøndelag teater og Trondheim kunstmuseum, den kulturelle skolesekken og en rekke andre kulturprosjekter, samt søknader der de to instansene danner et spleiselag.

- *Midtnorsk filmsenter* ble etablert i 2005 som et aksjeselskap eid av Nord-Trøndelag og Sør-Trøndelag fylkeskommuner og Trondheim kommune. Etableringen skulle bidra til faglig og kunstnerisk utvikling av den regionale filmbransjen. I 2006 ble Midtnorsk filmfond etablert av de samme eierne som et investeringsfond for audiovisuelle produksjoner, med særlig vekt på langfilm og fjernsynsserier.
- *Midtnorsk jazzsenter* er en stiftelse skal fremme kulturtilbudet innen jazzmusikk i Trondheim og regionen bestående av de tre midtnorske fylkene Møre og Romsdal, Sør-Trøndelag og Nord-Trøndelag. Både jazzmiljøet og offentlige representanter sitter i styret. Siktemålet er å drive formidling av jazz og beslektet musikk i form av konserter og turneer, å arbeide for utvikling av både det profesjonelle og det fritidsorienterte utøvmiljøet innenfor jazzsektoren og å virke som et kompetansesenter og være et service-, samarbeids- og kontaktorgan for jazzmiljøet i Midt-Norge.
- *Midt-Norsk forfattersentrum*. Norsk Forfattersentrums Midt-Norgekontor ble etablert i 1988 etter initiativ fra forfatterne i Midt-Norge. Det er for tiden 70 medlemmer bosatt i Møre og Romsdal og Trøndelagsfylkene. De har et nært samarbeid med fylkeskommunene og fylkesbibliotekene i Midt-Norge, og er samarbeidspartner i Den Kulturelle Skolesekken.

I gjennomgangen over er aktører / samarbeid som overskrider kommune- og fylkesgrensene tatt med. Det er imidlertid en rekke andre instanser som har betydning på kulturfeltet også ut over den kommunen de ligger i. Dette gjelder for eksempel knutepunktsinstitusjonene, museene, vitensenteret, Olavshallen, samt mange andre kommersielle aktører. Disse instansene er imidlertid store operative aktører innenfor kulturfeltet og i mindre grad rene politikaktører.

Både kommunene, fylkeskommunene og de ulike samarbeid har betydning for politikutformingen på kulturfeltet. I tabellen under er aktørene og deres romlige referanse vist. De aktørene som er listet i kursiv vurderes å være viktigere enn de uten kursiv for politikutformingen innenfor kulturfeltet i Trondheim, Trøndelag og Midt-Norge.

Tabell 5.9 Politikaktørenes romlige referanse

Politikkaktør	Romlig referanse
Kommunene	Hver enkelt kommune
<i>Trondheim kommune</i>	Trondheim, men også Trøndelag
<i>Sør-Trøndelag Fylkeskommune</i>	Sør-Trøndelag
<i>Nord-Trøndelag Fylkeskommune</i>	Nord-Trøndelag
Trøndelagsrådet	Nord- og Sør-Trøndelag inkl. Trondheim
<i>Samhandlingsprogrammet</i>	Nord- og Sør-Trøndelag inkl. Trondheim
ABM-samarbeid	Trøndelag og Trondheim
Byer i Midt-Norge	Trøndelag, samt Nord-Møre
<i>STFK-TK administrativt samarbeid</i>	Sør-Trøndelag og Trondheim
Midtnorsk filmsenter	Trøndelag og Trondheim
Midtnorsk jazzsenter	Trøndelag og Møre- og Romsdal
Midt-Norsk Forfattersentrum	Trøndelag og Møre- og Romsdal

I tabellen under er det foretatt en grov vurdering av de ulike aktørenes styrke innenfor kulturfeltet i forhold til:

- politisk makt til aktøren (deltar sentrale politikere fra de største kommunene?)
- økonomiske ressurser til bruk på kultur
- administrative ressurser (antall ansatte innenfor feltet).

Tabell 5.10 Politikktaktørenes styrke innenfor kulturfeltet

Politikkaktør	Aktørenes styrke			Saker
	Politisk makt	Økonom. ressurser	Adm. ressurser	
Kommunene	Ja	Ja	Ja	Bredt engasjement på kulturfeltet
<i>Trondheim kommune</i>	Ja	Ja	Ja	Bredt engasjement på kulturfeltet
<i>Sør-Trøndelag fylkeskom.</i>	Ja	Ja	Ja	Bredt engasjement på kulturfeltet
<i>Nord-Trøndelag fylkeskom.</i>	Ja	Ja	Ja	Bredt engasjement på kulturfeltet, egne institusjoner
Trøndelagsrådet	Ja	Nei	Nei	Fylkesplan og samhandlingsprog.
<i>Samhandlingsprogrammet</i>	Ja	Nei	Ja	Prosjektsamarbeid
ABM-samarbeid	Nei	Nei	Ja	Kulturnett, konferanser,
Byer i Midt-Norge	Ja	Nei	Nei	Politisk samarbeid og allianse
<i>STFK-TK adm. samarbeid</i>	Nei	Ja	Ja	Knutepunktsinstitusjoner, den kulturelle skolesekken, prosjekter
Midtnorsk filmsenter	Nei	Ja	Ja	Utvikling av regional filmbransje
Midtnorsk jazzsenter	Nei	Nei	Nei	Fremme kulturtilbud innen jazz
Midt-Norsk forfattersentrum	Nei	Nei	Nei	Samarbeid skolesekken

Den tyngste aktørene er utvilsomt Trondheim kommune og de to fylkeskommunene. De har både politisk makt, samt økonomiske og administrative ressurser. Det er jo også disse instansene som står bak mange av de andre "governance-aktørene". Blant disse synes samhandlingsprogrammet, samt det administrative samarbeidet mellom Trondheim kommune og Sør-Trøndelag fylkeskommune å være viktig

I tabellen under er politikktutformingsaktører og "samarbeid" for ulike kulturpolitiske felt plassert innenfor ulike romlige kontekster. Aktører med uthevet skrift vurderes som sentrale og tunge aktører. Trondheimsregionen er ikke med som romlig kontekst da det ikke er viktige politikktaktører med dette som romlig referanseramme.

Tabell 5.11 Politikktaktørenes romlige referanse innenfor ulike kulturpolitiske felt

Romlig kontekst	Kulturpolitiske felt				
	Idrett	Musikk	Dans/drama/film	Museum	Arrangement
Midt-Norge		Midtnorsk jazzsenter			
Trøndelag	Samhandlingsprogrammet		Midtnorsk filmsenter	ABM-samarbeid	Samhandlingsprogrammet
Enkeltfylker	NTFK, STFK	NTFK, STFK	NTFK, STFK	NTFK, STFK	NTFK, STFK
Trondheim	Trondheim kommune	Trondheim kommune	Trondheim kommune	Trondheim kommune	Trondheim kommune

Tabellen illustrerer at det er forholdsvis få tunge politiske aktører på kulturfeltet som ikke er kommuner eller fylkeskommunen.

Tabellen under gir en oversikt over i hvilke grad kulturpolitikken er institusjonalisert i Trondheim og Midt-Norge.

Tabell 5.12 Kulturpolitikken institusjonaliseringsgrad for Stavangerregionen

	Grad av institusjonalisering av politikktutforming - Kulturfeltet				
	Liten			Høy	
Romlig kontekst	Prosjekt-samarbeid	Samarbeids-utvalg	Råd med ”myndighet”	Selskap med ansatte/budsj.	Myndighet
Midt-Norge		Byer i Midt-Norge		Midtnorsk Jazzsenter	
Trøndelag	Samhandlings-programmet	Samarbeids-forum ABM	Trøndelagsrådet	Midtnorsk filmsenter	
Enkeltfylker	Samarbeid STFK - TK				NTFK, STFK
Trondheim					Trondheim kommune

Tabellen illustrerer at kulturfeltet har forholdsvis lav institusjonaliseringsgrad ut over kommunene og fylkeskommunen.

Internasjonaliseringens og regionaliseringens betydning på kulturfeltet

En av problemstillingene knyttet til de pågående regionaliseringsprosessene i Norge er hvilken betydning internasjonaliseringen og regionaliseringen har for de ulike politikfeltene. Dette er kort drøftet under i forhold til kulturfeltet.

Hvilken betydning har internasjonalisering og globalisering for Trondheim og Midt-Norge innen kulturfeltet og hvordan aktørene forholder seg til dette?

- Kulturlivet i særlig grad i Trondheim men også i Trøndelag speiler både regional, nasjonal og internasjonale utviklingstrekk. Trondheim kommune har blant annet i sitt policy-dokument (Handlingsplan for kunst og kultur 2005 – 2010) vist til utviklingen i Bilbao som forbilde for sin egen satsing. Festivalsatsingen i Trondheim, satsingen på MidtNorsk filmsenter, på utvikling av Pilgrimsleden og på internasjonal utveksling og samarbeid viser at i særlig grad Trondheim satser på å markere seg både nasjonalt og internasjonalt innen kulturfeltet. Aktørene forholder seg således aktivt til internasjonaliseringen.

Hvordan forholder aktørene innenfor kulturfeltet seg til regionaliseringsdebatten?

- De kulturpolitiske aktørene har gjennom etablering av en rekke ulike samarbeid både på Trøndelagsnivå og til dels også for Midt-Norge vist at kun Trondheim eller Nord-Trøndelag eller Sør-Trøndelag er for snever som romlig kontekst for politikktutforming. Gjennom de kulturelle satsingene bidrar aktørene til å videreutvikle oppfattelsen av at Trøndelag er en identitetsregion med Trondheim som hovedstad.

Hvordan og evt. hvorfor bidrar aktørene innenfor kulturfeltet til dannelse av en Trondheimsregion evt. en Midt-Norsk region?

- Gjennom det omfattende samarbeidet i Trøndelagsrådet, prosjektsamarbeidet i samhandlingsprogrammet og andre samarbeid er det først og fremst dannelsen av Trøndelag som en region som manifesteres. Trondheimsregion innenfor kulturfeltet synes ikke å bli støttet av noen politiske aktører.

Oppsummering: Kulturpolitikk i Midt-Norge – fenomen på byregionalt eller landsdelsnivå?

Gjennomgangen av aktører og ulike kulturpolitiske felt viser at kultur i stor grad sak er et politikkområde innenfor de tradisjonelle administrative avgrensninger hhv kommuner og fylkeskommune.

Tunge kulturpolitiske områder som utvikling og drift av kommunale kulturinstitusjoner (for eksempel bibliotek, kulturskole, kulturhus, forsamlingshus), støtte til frivillige lag og organisasjoner, kunst og kulturformidling, støtte til ulike festivaler og arrangement, kulturvern og tilrettelegging for lokalt friluftsliv ivaretas av kommunale kulturadministrasjoner og tilhørende politiske utvalg. På tilsvarende måte kan en se at fylkeskommunene har et bredt engasjement på kulturfeltet som omfatter kulturformidling, kulturhistorie, kulturminnevern og idrett. Nord-Trøndelag er i en særstilling med mange egne kulturinstitusjoner.

Det er ikke identifisert sterke politikaktører på byregionalt nivå og kulturpolitikk oppfattes derfor ikke som et byregionalt fenomen. Tilsvarende er det forholdsvis få kulturpolitiske aktører på Midt-Norsk nivå, og dermed er det vanskelig å karakterisere kulturpolitikk som et landsdelsfenomen. Derimot dersom en avgrenser seg til Trøndelag som romlig avgrensning, ser en ut fra forekomsten av politisk og administrativt samarbeid klarere konturer av at kulturpolitikk er en fenomen på Trøndelagsnivå.

En annet aspekt er at kulturlivet og kanskje i særlig grad forskjellige typer arrangement og formidling ikke følger de administrative grensene. Dette gjelder i særlig grad for Trondheim der tilbudene rekker langt ut over kommunegrensene. Så selv om de kommunale kulturpolitikere i begrenset grad samarbeider med kulturpolitikere i andre kommuner, så kan tenkningen i kulturpolitikken være regional.

5.4 Arealpolitikk

Planlegging som politikkområde er i denne sammenheng avgrenset til arealplanlegging. Dette omfatter fylkes- og kommuneplanlegging etter plan- og bygningsloven. Vi har dermed avgrenset oss fra kommuneplanens strategiske del og fra "samfunnsdelen" av fylkesplanleggingen. I den reviderte Felles fylkesplan for Trøndelag (2009 – 2012) tas arealpolitikk og utviklingen i Trondheimsregionen opp som et satsingsområde og en av strategiene er å styrke bærekraftig arealplanlegging for Trondheimsregionen, byene og tettstedene i Trøndelag

Politikkutformingsaktører og deres virke

Under følger en oversikt over de sentrale politikktutformingsaktørene innen arealplanfeltet og deres funksjoner. Slik som på samferdselsområdet er det også her tatt med en rekke samarbeid mellom ulike aktører inkludert instanser som ikke er permanente organisasjoner. Vi starter med formelle "government"-aktører og beveger oss mot "governance"-aktører som ikke kan knyttes direkte til forvaltningsorganiseringen.

- *Kommunene.* Arealplanleggingen i Trondheimsregionen skjer i all hovedsak i regi av den enkelte kommune gjennom kommuneplanens arealdel og detaljplaner. Det er på det kommunale nivået det vesentligste av politikktutformingen foregår. Samarbeid mellom kommunen og fylkeskommunale, statlige og ulike private instanser følger de fastsatte prosedyrer og prosesser i tråd med plan- og bygningslovens bestemmelser. I hovedsak er den romlige avgrensningen for politikktutformingen innenfor planleggingsfeltet den enkelte kommune. Det er svært begrenset med bilateralt samarbeid mellom nabokommuner.
- *Fylkeskommunene* utarbeider fylkesplanen og fylkesdelplaner dels på regionalt nivå (areal og transportplaner) og dels for ulike tema.
- *Fylkesmannen i Sør- og Nord-Trøndelag* er med sin landbruksavdeling og sin miljøvernnavdeling deltakere i fylkesplanarbeidet og ellers aktører med betydelig myndighet særlig i forbindelse med kommunenes arealplanlegging. Fylkesmannen fungerer i hovedsak som høringsinstans.
- I samarbeidsutvalget for Trondheimsregionen (SAMT, tidligere SUT) deltar Trondheim, Malvik, Stjørdal, Skaun, Melhus, Klæbu, Orkdal og Midtre Gauldal og STFK mens NTFK, Fylkesmannen i Sør-Trøndelag, samt kommunene Selbu, Rissa og Leksvik har observasjonsstatus. Det interkommunale samarbeidet i Trondheimsregionen er basert på en intensjonsavtale fra 2003. Som en del av dette og som en oppfølging av fylkesdelplanen ble det arbeidet i regi av SUT blant annet med kartlegging av ledige næringsarealer i Trondheimsregionen. SUT fungert som styringsgruppe for fylkesdelplan for areal og transport (Ny Giv), selv om de formelt sett er vedtatt av fylkestinget og godkjent av departementet. NY GIV inneholder retningslinjer og premisser for kommunenes arealplanlegging – og fra Trondheim si side poengteres det at kommunens arealplan er konsistent med fylkesdelplanen. Et mer konkret samarbeid gjelder interkommunal samordning av næringsareal der kommunene Trondheim, Melhus, Malvik og Klæbu forsøker å utvikle et samordnet tilbud av ny næringsseiendom som vil omfatte felles markedsføring, salg og forvaltning.

Fylkesdelplanen for sand og grus er også basert på et initiativ fra SUT. Et annet initiativ i regi av SUT dreier seg om etablering av et felles plangrunnlag for kommunene som deltar i SUT mht. befolkningsutvikling, bosettingsmønster og boligpolitikk. I løpet av 2008 er SAMT revitalisert og de satses nå både på å styrke den administrative kapasiteten, samt å utarbeide en interkommunal arealplan (IKAP).

- Det er noen arealrelaterte planer som har Trondheimsregionen som romlig referanse. Det gjelder *fylkesdelplan NY GIV* om arealbruk og transport i Trondheimsregionen og fylkesdelplan for sand- og grusressurser. I tillegg er det noen planrelaterte initiativ med Trondheimsregionen som romlig referanse.

Arealplanleggingspolitikkenes romlighet i Trondheim og Midt-Norge

Den romlige konteksten for arealplanlegging og politikktutforming i den sammenheng i Trondheim og Midt-Norge er i all hovedsak den enkelte kommune. Selv om det er et felles bolig-, arbeids- og servicemarked for Trondheim og kommunene rundt har det i begrenset grad vært samarbeid om politikktutforming når det gjelder næringsareal, bosettingsmønster og boligareal. Unntaket er samarbeidet om fylkesdelplan for areal og transport for Trondheimsregionen som gir overordnede premisser og retningslinjer for arealpolitikken. Øvrige samarbeid i byregionen knyttet til næringsareal og prognosearbeid er på forberedelsesstadium. Et nyere initiativ i regi av SAMT gjelder utvikling av en interkommunal arealplan som omfatter både næring og bolig. Politikktutforming innenfor arealplanleggingen har således i all hovedsak vært institusjonalisert på kommunalt og fylkeskommunalt nivå i Trondheim og Midt-Norge, men det er kimer til en institusjonalisering på byregionalt nivå.

I tabell 5.13 under er de aktørene og deres romlige referanse vist. De aktørene som er listet i kursiv vurderes å være viktigere enn de uten kursiv for politikktutforming innenfor planleggingsfeltet.

Tabell 5.13 Politikktaktørenes romlige referanse

Politikkaktør	Romlig referanse
<i>Kommunene</i>	Kommunene
<i>Sør-Trøndelag fylkeskommune</i>	Sør-Trøndelag
<i>Nord-Trøndelag fylkeskommune</i>	Nord-Trøndelag
Fylkesmannen i Nord-Trøndelag	Nord-Trøndelag
Fylkesmannen i Sør-Trøndelag	Sør-Trøndelag
Samarbeidsutvalget for Trondheimsregionen (SAMT)	Trondheim, Melhus, Malvik, Stjørdal, Klæbu, Skaun, Midtre-Gauldal, Orkdal og STFK (Rissa, Leksvik Orkdal og NTFK har observasjonsstatus)
Interkommunal arealplan	Trondheimsregionen

I tabell 5.14 under er det foretatt en grov vurdering av de ulike aktørenes styrke innenfor arealplanleggingsfeltet i forhold til:

- a. politisk makt til aktøren (deltar sentrale politikere fra de største kommunene?)
- b. økonomiske ressurser til bruk på arealplanlegging
- c. administrative ressurser (antall ansatte innenfor feltet).

De tyngste aktørene er utvilsomt kommunene. Disse har både politisk makt, økonomiske og administrative ressurser og en stor bredde i sitt engasjement på planleggingsiden. Av tabellen under fremgår også at fylkeskommunen er en aktør med betydning på arealplanleggingsfeltet, det samme gjelder fylkesmannen.

Tabell 5.14 Politikaktørens styrke innenfor arealplanleggingsfeltet

Politikkaktør	Aktørens styrke			Saker
	Politisk makt	Økonomiske ressurser	Administrative ressurser	
<i>Kommunene</i>	Ja	Ja	Ja	Kommuneplaner, detaljplaner
<i>Sør-Trøndelag fylkeskommune</i>	Ja	Ja	Ja	Fylkesdelplan
<i>Nord-Trøndelag fylkeskommune</i>	Ja	Ja	Ja	Fylkesdelplan
Fylkesmannen	Ja, noe	Ja	Ja	Sektorrepresentant miljø og landbruk
Samarbeidsutvalget for Trondheimsregionen (SAMT)	Ja	Nei	Nei	Kartlegging ledige næringsarealer + initiativ planlegging av boligpolitikk, ny interkommunal arealplan
Interkommunal arealplan	Ja	Nei	Nei	Areal til bolig og næring

I tabell 5.15 er politikktutformingsaktører og ”samarbeid” for ulike arealplanleggingsfelt plassert innenfor ulike romlige kontekster. Aktører med uthevet skrift vurderes som sentrale og tunge aktører innenfor arealpolitikken i Trondheim og Midt-Norge.

Tabell 5.15 Politikktørens romlige referanse innenfor ulike planleggingspolitiske felt

Romlig kontekst	Arealpolitiske felt			
	Detaljplaner	Kommunedelplaner	Kommuneplaner	Fylkesdelplaner
Midt-Norge				
Trøndelag				
Enkeltfylker		Fylkeskommunene Fylkesmannen	Fylkeskommunene Fylkesmannen	Fylkeskommunene Fylkesmannen
Tr.heimsregionen			Samarbeidsutvalget for Trondheimsregionen (SAMT) Interkommunal arealplan	
Trondheim	Trondheim K	Trondheim K	Trondheim K	Trondheim K

Tabell 5.15 viser at Trondheimsregionen er den romlige referansen for det formelle samarbeidet på planleggingsfeltet.

Tabell 5.16 Arealpolitikens institusjonaliseringsgrad

	Grad av institusjonalisering av politikktutforming - Planleggingsfeltet				
	Liten			Høy	
Romlig kontekst	Prosjekt-samarbeid	Samarbeids-utvalg	Råd med ”myndighet”	Selskap med ansatte/budsj	Myndighet
Midt-Norge					
Trøndelag					
Enkeltfylker					Fylkes-kommunene Fylkesmannen
Trondheims-regionen	Inter-kommunal arealplan	Samarbeids-utvalget for Trondheims-regionen (SAMT)			
Trondheim					Trondheim K

Tabellen over illustrerer at planleggingsfeltet har forholdsvis lav institusjonaliseringsgrad ut over kommunene og fylkeskommunen. I de tilfeller det er noen grad av institusjonalisering er Trondheimsregionen det romlige nivået. Det er viktig å merke seg at fylkeskommunen har spilt en avgjørende rolle både for etableringen av Fylkesdelplan NY GIV, men at SAMT i overensstemmelse med den nye felles fylkesplanen for Trøndelag er i førersetet for utvikling av den interkommunale arealplan for Trondheimsregionen og fro plansamarbeidet for øvrig.

Internasjonaliseringens og regionaliseringens betydning på planleggingsfeltet

En av problemstillingene knyttet til de pågående regionaliseringsprosessene i Norge er hvilken betydning internasjonaliseringen og regionaliseringen har for de ulike politikkkfeltene. Dette er kort drøftet under.

Hvilken betydning har internasjonalisering og globalisering for Trondheim og Midt-Norge innen arealplanleggingsfeltet og hvordan aktørene forholder seg til dette?

- Det er generelt sett få konkrete uttalelser i forhold til dette. Internasjonaliseringen og globaliseringen så blant annet inn på dette feltet gjennom en større grad av spesialisering i næringslivet, konsentrasjon om tjenesteytende næringer og utflytting av industri. Dette gjenspeiles i arealplanleggingen.

Hvordan forholder aktørene innenfor arealplanleggingsfeltet seg til regionaliseringsdebatten?

- Dette er i liten grad tema her. Initiativ knyttet til samarbeid om arealpolitikk gjennom SAMT kan ses på som et steg mot å etablere arealplanlegging som et byregionpolitisk felt.

Hvordan og evt. hvorfor bidrar aktørene innenfor arealplanleggingsfeltet til dannelse av en Trondheimsregion evt. en Midt-Norsk region?

- Gjennom samarbeidet i SAMT og fylkesdelplan (NY GIV) er det etablert et samarbeid på byregionalt nivå som videreføres gjennom arbeidet med interkommunal arealplan som er

under oppstart. Det er ingen initiativ i retning av Midt-Norge som romlig referanserammen for politikkkutforming innen planleggingsfeltet.

Oppsummering: Arealpolitikken i Trondheim og Midt-Norge: Et fenomen på byregionalt nivå eller landsdelsnivå?

Aktørene som deltar i politikkkutforming på arealplanleggingsfeltet er offentlige aktører. I hovedsak er arealplanpolitikken et fenomen som foregår i den enkelte kommune og på fylkeskommunalt nivå.

Gjennom planrelaterte initiativ er imidlertid Trondheimsregionen i noen grad en romlig kontekst for samarbeid om politikkkutforming. Samarbeidsutvalget for Trondheimsregionen (SAMT) har blant annet tatt initiert og fungert som styringsgruppe for fylkesdelplaner. Det har imidlertid foregått lite samarbeid på byregionalt nivå på arealplanleggingsfeltet. Dette ser imidlertid til å være under endring i forbindelse med at kommunene skal samarbeide om en interkommunal arealplan for byregionen. Midt-Norge er ikke viktig som politikkkutformingsnivå på arealplanleggingsfeltet.

5.5 Midt-Norge og Trøndelag som et nivå for politikktutforming?

Foran i kapittel 5 har vi kartlagt hvordan politikktutforming og dels implementering av politikk foregår innenfor politikkområdene samferdsel, næring, kultur og planlegging. Et sentralt mål i denne case-studien er også å identifisere i hvilken grad landsdelen har institusjonalisert en politikktutformingspraksis og fremstår som et nivå for politikktutforming. Dette skal vi se på her, ut i fra bildet vi har skissert av politikktaktørene, hva de gjør og det romlige nivået de opererer på. Hva som er den romlige avgrensningen av landsdelen er imidlertid ikke entydig gitt.

Midt-Norge er i denne sammenheng betegnelsen på en administrativt definert region som i de fleste tilfeller omfatter de to trøndelagsfylkene og Møre og Romsdal. Dette er blant annet regionsdefinisjonen for statsregionene innenfor helse, veg og barnevern. *Trøndelag* på sin side utgjør en relativt klart definerbar dialekt- og identitetsregion⁵ med lange historiske røtter (Farsund, 2008). Avgrensningen av Trøndelag er ikke entydig, men den omfatter minimum de to trøndelagsfylkene. Dette er i overensstemmelse med definisjon av Trøndelag som nyttes av bl.a. Trøndelagsrådet og en rekke andre instanser særlig innenfor nærings- og kulturfeltet jf tabell 5.1 foran.

Midt-Norge og Trøndelag som nivå for politikktutforming innenfor de fire politikkområdene

På samferdselsområdet er Midt-Norge i stor grad en romlig referanse for den statlige vegadministrasjonen, med regionvegsjefen i *Statens vegvesen Region Midt* som en viktig aktør. Instansen omfatter Møre og Romsdal fylke og de to trøndelagsfylkene. Regionvegsjefen etablerte høsten 2005 *Samarbeidsforum for samferdsel*, men dette forumet er mindre vektlagt som et politisk prioriteringsorgan. Trøndelag har derimot vært en viktigere romlig referanseramme for utforming av politikk, med flere sentrale instanser både med tanke på regionalt samarbeid og politisk makt i forhold til statlige myndigheter. *Trøndelagsrådet* har for eksempel vært viktig på samferdselsområdet hvor man har kommet fram til felles prioriteringer for Trøndelag og Trondheim på områder som stamveier og stasing på jernbane i forhold til statlige myndigheter.

Innenfor næringsfeltet er det tydelig at Midt-Norge ikke er et viktig nivå for utvikling av politikk. Et samarbeidsforum som opererer på dette landsdelsnivået innenfor næringsutvikling er imidlertid *Byer i Midt-Norge*. Dette er et samarbeid mellom byene fra Kristiansand til Namsos som samarbeider om blant annet havnestrukturen i Midt-Norge, olje og gass, landbruk og felles innsats mot rus og kulturregionen Midt-Norge. I likhet med situasjonen på samferdselsområdet er Trøndelag også mye tydeligere som romlig kontekst for politikktutforming på næringsutviklingsområdet. Aktører som opererer på Trøndelagsnivå som anses som viktige for politikktutforming er *Trøndelagsrådet*, *NHO-Trøndelag*, *Trøndernett* og *Felles fylkesplan og samhandlingsprogram*. I tillegg har vi i kapittel 5.2 listet opp et titalls andre instanser med Trøndelag som romlig referanse. De fleste av disse er samarbeidsorganer

5 Identitetsmessing er det vanlig å dele landet i 5: nordlendinger, trøndere, vestlendinger, sørlendinger og østlendinger.

mellom ulike offentlige og private aktører som jobber med å fremme regionens interesser innenfor de to Trøndelagsfylkene. Et unntak er *Fiskeridirektoratets* avdeling i Trøndelag som er et statlig organ.

Innenfor kulturfeltet er Midt-Norge av begrenset betydning for politikkutforming. Det er få politikkutformingsaktører med Midt-Norge som romlig referanseramme. Trøndelag og til dels Midt-Norge er imidlertid en romlig referanseramme for aktiviteter på kulturfeltet enten dette er innenfor musikk, teater, kunst, idrett, museum og festivaler, selv om disse for en stor grad er lokalisert til Trondheim. Forekomst av politisk og administrativt samarbeid viser konturer av kulturpolitikk som et fenomen på Trøndelagsnivå.

På arealplanleggingsfeltet er verken Midt-Norge eller Trøndelag viktige som romlig kontekst i forhold til politikkutforming. Dette politikkkfeltet er i all hovedsak institusjonalisert på kommunalt og fylkeskommunalt nivå.

I forhold til de fire politikkområdene som har vært i fokus i dette caset er et sentralt trekk at Midt-Norge er et relativt lite viktig nivå for politikkutvikling. Sammenlignet med Trøndelag har vi identifisert få politiske instanser med landsdelen som romlig kontekst. I tillegg finner man at instansene med landsdelen som referanseområde i mindre grad enn aktørene på Trøndelagsnivå fremmer regionens interesser opp mot statlige myndigheter. Politikaktørene i Midt-Norge er for en stor del representanter for den statlige forvaltningen.

Går man ut over de fire politikkområdene vi har fokusert på til nå, finner man en del politiske aktører i Midt Norge som representerer statlige myndigheter:

- *NVEs Region Midt* omfatter Helgeland, Nord- og Sør-Trøndelag
- *Tollregion Midt-Norge* dekker Sør-Trøndelag, Nord-Trøndelag og Nordland
- *Arbeidstilsynet Midt-Norge* har Møre og Romsdal, Sør-Trøndelag og Nord-Trøndelag som nedslagsfelt
- *Mattilsynets* region dekker Nord- og Sør-Trøndelag, Møre og Romsdal
- *Helse Midt-Norge* er det statlige helseforetaket som eier og driver sykehusene i Nord- og Sør-Trøndelag og Møre og Romsdal
- *Barne, ungdoms og familiedirektoratets* region Midt-Norge omfatter fylkene Nord-Trøndelag, Sør-Trøndelag og Møre og Romsdal
- *Statsbygg Midt-Norge* forvalter eiendommer i fylkene Nordland (nord til Bodø), Sør- og Nord-Trøndelag, Møre og Romsdal samt én eiendom i hvert av fylkene Oppland og Hedmark.

I tillegg til at de politiske instansene med Midt-Norge som romlig kontekst for en stor del representerer den statlige administrasjonen, ser vi at landsdelens geografiske avgrensning ikke er entydig. Midt-Norges utstrekning er i alle tilfellene større enn de to Trøndelagsfylkene. En avgrensning som går igjen er å begrense landsdelens utstrekning til å dekke de to Trøndelagsfylkene og Møre og Romsdal. Vi ser imidlertid at *NVEs Region Midt*, *Tollregion Midt-Norge*, *Arbeidstilsynet Midt-Norge* og *Statsbygg Midt-Norge* opererer med ganske ulike definisjoner av landsdelsregionens geografiske avgrensning.

Oppsummering: I hvor stor grad fremstår Midt-Norge og Trøndelag som et nivå for politikkutforming?

Midt-Norge framstår i hovedsak som et nivå for regional stat og der implementering av statlig politikk skal skje, og i noe mindre grad som et nivå der politikken utformes og skapes nedenifra, særlig om en sammenligner med region Trøndelag. Man finner både flere og mer betydningsfulle politikkutformingsaktører på Trøndelagsnivå enn på midtnorsk nivå hvor instansene for en stor del er representanter for den statlige administrasjonen. I særlig grad framstår region Trøndelag som viktig for politikkutforming innen for det næringspolitiske feltet og innen samferdselsfeltet.

Midt-Norge som politisk nivå svekkes også av at den romlige avgrensningen av regionen er flytende og definert ulikt av de ulike instansene på dette nivået.

6 Oppsummering og konklusjoner

I første halvdel av dette kapitlet gir vi et sammendrag av de forskjellige kapitlene, mens andre del søker å trekke konklusjoner i forhold til problemstillingene i innledningskapitlet.

Med om lag 2/5 av Nord- og Sør-Trøndelags befolkning i Trondheim by (160 000 innbyggere i tettbygd strøk) og en lokalisering midt i Trøndelag framstår Trondheim som er svært dominerende *bystruktur* i Trøndelag. Ingen av de andre byene i Trøndelag har over 15 000 innbyggere i tettbygd strøk.

Trondheim er et trafikalt knutepunkt, og gode kommunikasjoner både nordover og sørover fra Trondheim er med på å bidra til at Trondheim har betydelig arbeidsinnpendling fra kommuner både i Sør- og Nord-Trøndelag. Trondheimsregionen omfatter kommunene Trondheim, Rissa, Midtre Gauldal, Melhus, Skaun, Klæbu, Malvik og Selbu i Sør-Trøndelag og Stjørdal og Leksvik fra Nord-Trøndelag om en tar utgangspunkt i et 10 % pendlingskriterium.

Hele 85 % av befolkningen i Trondheimsregionen bor i tettbygd strøk, mens i Midt-Norge (Trøndelag og Møre og Romsdal) bor om lag 70 % i tettbygd strøk. Næringsstrukturen i Midt-Norge utenom Trondheimsregionen er kjennetegnet at en større andel inne primær- og sekundærnæringene enn landet som helhet. Trondheimsregionen er kjennetegnet av en større andel inne tjenesteytende næringer og innen undervisning enn landet som helhet. Forskjellene i næringsstruktur mellom Trondheimsregionen og Midt-Norge samsvarer med typiske næringsstrukturer i bymessige strøk og distrikter.

Den daglige romlige praksis som befolkningen i Trondheim og Midt-Norge har, viser hvordan befolkningen benytter og forholder seg til byen og til regionen rundt. Den romlige praksisen viser også hvor langt sør, vest, øst og nord byen strekker seg.

Om lag 18 000 arbeidstakere pendler daglig fra kommunene rundt Trondheim inn til byen. 2/3 av arbeidstakerne bosatt i Klæbu og Malvik arbeider i Trondheim og om lag halvparten av arbeidstakerne fra Melhus og Skaun reiser daglig til arbeid i Trondheim. Fra kommunene Orkdal, Selbu, Rissa, Midtre Gauldal gjelder dette om lag 15 % i Trondheim, mens hver femte arbeidstaker i Stjørdal arbeider Trondheim. Trondheim som det daglige arbeidssted, er således hverdagspraksis for en forholdsvis stor andel av arbeidstakerne i kommunene rundt Trondheim. Når en kommer nord til Levanger og Steinkjer er andelen rundt 5 %.

Adresseavisen som gis ut i Trondheim, leses i hele Sør-Trøndelag og i søndre deler av Nord-Trøndelag. Adresseavisen har 42,4 % husstandsdekning for hele Trøndelag (53,8% for Sør-Trøndelag og 16,8% for Nord-Trøndelag). Trønderavisa har utbredelse i Nord-Trøndelag der den har 40,3% husstandsdekning. I Møre og Romsdal er Sunnmørsposten, Romsdals Budstikke og Tidens Krav de mest leste avisene med husstandsdekning på henholdsvis 30,6 %, 16,9 % og 14,4 %. Avisene i Kristiansund, Molde og Ålesund har sine lesere i en naturlig randsone rundt byene. Når det gjelder distrikts- radio og distrikts-tv gir Trøndelag og Møre og Romsdal grunnlag for to separate lytterpraksiser.

Befolkningens handlevaner i Trondheimsregionen viser at Trondheim er handlesenter for en betydelig del av befolkningen i byregionen, men at også Stjørdal og Orkdal har en rolle som handlesenter for befolkningen i regionen.

Politikkutformingens romlighet

Den politisk institusjonelle praksisens romlighet varierer mellom ulike politikkområder og den skiller seg også fra hverdagspraksisen. Under gjennomgås felt for felt.

Samferdselspolitikken

På samferdselsfeltet er det i all hovedsak offentlige aktører som deltar. Samlet sett framstår bykommunen, fylkeskommunene og Trøndelag som de viktigste romlige referanserammene for politikktutforming på det nåværende tidspunkt. Trondheim kommune og Trøndelagsrådet har vært særlig viktige aktører i forhold til politikktutforming, men også Sør- og Nord-Trøndelag fylkeskommune.

Storbyregion Trondheim har vært av meget begrenset betydning som romlig referanse for samferdselspolitikken. Samarbeidsutvalget for Trondheimsregionen (SAMT) er imidlertid én politisk instans med byregionen som referanseområde, og utvalget er nå politisk referansegruppe for regionale samferdselsprosjekter. Det er dermed i hovedsak bare Trondheim Interkommunale Havn og SAMT som står som en byregional aktør.

På landsdelsnivå finner vi Samarbeidsforum for samferdsel samt Statens Vegvesen Region Midt med regionvegsjefen som en betydelig samferdselspolitisk aktør. Samarbeidsforumet er imidlertid ikke en aktør som gjør politiske beslutninger, og regionvegsjefen er ikke beskjeftiget med utvikling av politikktutforming med representanter for samferdselsdepartementet og Stortinget. Landsdelsregionen er dermed i hovedsak en romlig referanse for den statlige vegadministrasjonen. Det kan konkluderes med at verken byregionen eller landsdel representerer en viktig romlig kontekst for politikktutforming på samferdselsfeltet.

Næringspolitikken

Innenfor det næringspolitiske feltet i finner man både private og offentlige virksomheter og mange ulike aktører med forskjellig romlig nedslagsfelt. Trøndelag framstår som en meget sentral romlig kontekst for politikktutforming med blant annet flere prosjektsamarbeidsinstanser, næringspolitiske selskap og Trøndelagsrådet. I tillegg er fylkeskommunene hver for seg et viktig nivåer for utvikling av næringspolitikk, samt Trondheim kommune hvor formannskapet ordfører og rådmann sammen fronter næringspolitikken for byen og praktiserer ”åpen dør for næringslivet”.

Det har ikke vært noe utstrakt grad av byregionalt samarbeidet på næringsfeltet med unntak av Næringsforeningen i Trondheim. I Næringsforeningen er også Trondheims omegnskommuner involvert, men tyngdepunktet er Trondheim. Med unntak av bysamarbeidet ”Byer i Midt-Norge” foregår det også lite næringspolitisk utvikling på landsdelsnivå. Verken Trondheimsregionen eller Midt-Norge har vært viktige romlige referanser for politiske instanser på næringsfeltet. Nyere initiativ i regi av SAMT om utvikling av strategisk næringsplan vil kunne endre dette.

Kulturpolitikken

Gjennomgangen av aktører og ulike kulturpolitiske felt viser at kultur i stor grad sak er et politikkområde innenfor de tradisjonelle administrative avgrensninger hhv kommuner og fylkeskommune.

Tunge kulturpolitiske områder som utvikling og drift av kommunale kulturinstitusjoner (for eksempel bibliotek, kulturskole, kulturhus, forsamlingshus), støtte til frivillige lag og organisasjoner, kunst og kulturformidling, støtte til ulike festivaler og arrangement, kulturvern og tilrettelegging for lokalt friluftsliv ivaretas av kommunale kulturadministrasjoner og tilhørende politiske utvalg. På tilsvarende måte kan en se at fylkeskommunene har et bredt engasjement på kulturfeltet som omfatter kulturformidling, kulturhistorie, kulturminnevern og idrett. Nord-Trøndelag er i en særstilling med mange egne kulturinstitusjoner.

Det er ikke identifisert sterke politikktaktører på byregionalt nivå og kulturpolitikk oppfattes derfor ikke som et byregionalt fenomen. Tilsvarende er det forholdsvis få kulturpolitiske aktører på Midt-Norsk nivå, og dermed er det vanskelig å karakterisere kulturpolitikk som et landsdelsfenomen. Derimot dersom en avgrenser seg til Trøndelag som romlig avgrensning, ser en ut fra forekomsten av politisk og administrativt samarbeid klarere konturer av at kulturpolitikk er en fenomen på Trøndelagsnivå.

En annet aspekt er at kulturlivet og kanskje i særlig grad forskjellige typer arrangement og formidling ikke følger de administrative grensene. Dette gjelder i særlig grad for Trondheim der tilbudene rekker langt ut over kommunegrensene. Så selv om de kommunale kulturpolitikere i begrenset grad samarbeider med kulturpolitikere i andre kommuner, så kan tenkningen i kulturpolitikken være regional.

Arealpolitikken

Aktørene som deltar i politikktutforming på arealplanleggingsfeltet er offentlige aktører. I hovedsak er arealplanpolitikken et fenomen som foregår i den enkelte kommune og på fylkeskommunalt nivå.

Gjennom planrelaterte initiativ er imidlertid Trondheimsregionen i noen grad en romlig kontekst for samarbeid om politikktutforming. Samarbeidsutvalget for Trondheimsregionen (SAMT) har blant annet tatt initiert og fungert som styringsgruppe for fylkesdelplaner. Det har imidlertid foregått lite samarbeid på byregionalt nivå på arealplanleggingsfeltet. Dette ser imidlertid til å være under endring i forbindelse med at kommunene skal samarbeide om en interkommunal arealplan for byregionen. Midt-Norge er ikke viktig som politikktutformingsnivå på arealplanleggingsfeltet.

I hvor stor grad fremstår Midt-Norge og Trøndelag som et nivå for politikktutforming?

Vi ser at Midt-Norge framstår som et lite viktig nivå for utvikling av politikk sammenlignet med Trøndelag. Man finner både flere og mer betydningsfulle politikktutformingsaktører på Trøndelagsnivå enn på midtnorsk nivå hvor instansene for en stor del er representanter for den statlige administrasjonen. Endelig fremstår også Midt-Norges geografiske utstrekning som flytende da denne er definert ulikt av de ulike instansene på landsdelsnivå.

I hvor stor grad er hverdagspraksis og politikktutforming i Trondheim og Midt-Norge et fenomen på byregionalt nivå eller landsdelsnivå?

Tabell 6.1 illustrerer den romlige konteksten når det gjelder hverdagspraksis og politikktutvikling.

Tabell 6.1 Hverdagspraksisens og politikktutformingens romlighet i Trondheim og Midt-Norge

		Trondheim	Tr.heims-regionen	Sør-Trøndelag	Nord-Trøndelag	Midt-Norge
	Sammenhengende byområde (SSB)					
Hverdagspraksis	Felles bo,- arbeids- og servicemarked					
	Avisleserpraksis					
	Handlevaner					
	Fotballseerpraksis					
Politikkutforming	Samferdselspolitikk					
	Næringspolitikk					
	Kulturpolitikk					
	Arealplanpolitikk					

	illustrerer romligheten av fullt ut felles hverdagspraksis og felles politikktutforming
	illustrerer romligheten av delvis felles hverdagspraksis / delvis felles politikktutforming
	illustrerer at det romlige nivået er lite viktig på dette feltet

Tabell 6.1 er utformet basert på skjønn og med bakgrunn i en empirisk kartlegging av hverdagspraksis og den romlige referansen til en rekke ulike politikktutformingsaktører. Tabellen viser at man ikke kan konkludere entydig i forhold til om man har et tydelig byregionalt nivå rundt Trondheim eller hvor tydelig Midt-Norge fremstår som en landsdelsregion. Nyere initiativ i regi av samarbeidsutvalget for Trondheimsregionen vil kunne endre dette bildet.

Svarene på problemstillingen om tydeligheten av byregion og landsdelsnivå til er avhengig av om vi ser på utbredelsen av hverdagspraksis eller om vi tar politikktutformingens romlighet i betraktning. En forskjell her er at ”hverdagspraksisen” i stor grad er felles innenfor byregionen til forskjell fra politikktutformingens romlighet. I forhold til de fire politikktutformingsfeltene utgjør byregionen et lite viktig nivå for samarbeid nå. Vi ser også at Midt-Norge til en viss grad utgjør en romlig kontekst for hverdagspraksis, (i forhold til avislesing og fotballseerpraksis hvor hverdagspraksisen er delvis felles), men bare til en viss grad. Midt-Norge er ikke et viktig politikktutformingsnivå.

Fylkeskommunene hver for seg og Trøndelag ser vi utgjør den sentrale romlige konteksten for felles politikktutvikling innenfor samferdselspolitikk og næringsutvikling. I gjennomgangen av politikktutvikling ser vi tydelig at verken Trondheimsregionen eller Midt-Norge fremstår som sentrale romlige kontekster for noen av de fire politikkområdene.

Diskurser om regionalisering

Gjennom intervjuer, dokumentstudiene og media er det kommet fram flere grunnleggende diskurser knyttet til regionaliseringsspørsmålet som dels griper inn i hverandre. Under gjennomgåas hovedtrekk i diskursene, samt en rekke av problemstillingene i forskningsrådsprosjektet.

Det første er at Trondheim by sin posisjon som fylkeshovedstad i Sør-Trøndelag og som landsdelshovedstad synes uomstridt. I en rekke offentlige dokumenter fra ulike regionale nivå fremheves Trondheims funksjon innen ulike områder både som motor for næringsutvikling, nasjonalt teknologisenter, som kulturelt senter og som kirkehovedstad. Det er imidlertid ikke like stor enighet om hvor langt Trondheim senterfunksjon strekker seg og på hvilke politiske felt det skal gjelde. Her spenner tenkningen fra Trondheim som regionsenter for Trøndelag til Trondheim som senter for en midtnordisk euroregion. På den ene siden er det stor oppslutning om landsdelshovedstaden fra distriktene rundt, mens en på den andre siden stritter imot sentralisering av funksjoner og oppgaver til Trondheim. Det er således en klar sentrum-periferi dimensjon i diskusjonen knyttet til regionalisering i denne landsdelen.

Et annet tilknyttet spørsmål gjelder avgrensningen av og eventuelt etablering av Trøndelag som egen region / landsdel. Et Trøndelag som i tillegg til Trøndelagsfylkene også omfatter deler av Nordland (Sør-Helgeland), deler av Hedemark (Nord-Østerdal) og Nord-Møre med en samlet befolkning på om lag ½ million mennesker er eksempelvis lansert som en ide. Samtidig viser diskusjoner om sammenslåing av de to Trøndelagsfylkene at spørsmålet om lokalisering administrasjonssenter er svært vanskelig å enes om.

Utvikling av felles fylkesplan for Trøndelag og et omfattende samarbeid mellom de to fylkene og Trondheim kommune har vært et dominerende utviklingstrekk som har preget diskursene rundt regionalisering i landsdelen. Det har vært lite diskusjon om storbyregion som arena for samarbeid og politikktutforming. Men som følge av at de nye regionene forespeiles få nye oppgaver, har noe av drivkraften bak tanken om en landsdelsregion svunnet og fylkesordføreren i Sør-Trøndelag har lansert ideen om å satse på storbyregion som et alternativ. Det er også lansert ideer om et forsøksfylke som omfatter begge trøndelagsfylkene.

Samlet sett er det mange spørsmål rundt etablering av regioner rundt Trondheim og for Trøndelag. Endring av dagens inndeling har både tilhengere og motstandere. Det klare utviklingstrekket fram til nå er en betydelig økning av samarbeidet mellom de tre tunge politiske institusjonene hhv. Trondheim kommune, Sør-Trøndelag og Nord-Trøndelag fylke.

Er politikktutforming et fenomen på kommunalt, byregionalt, fylkes eller landsdelsnivå og hvordan kobles forvaltningsnivåene?

Gjennomgangen over viser at politikktutforming for Trondheimsregionen og Midt-Norge har ulike romlig avgrensning innenfor ulike politikkområder. Samferdselspolitikk er i stor grad et fenomen for bykommunen, på fylkesnivå og for Trøndelag, men i liten grad et byregional fenomen eller et fenomen på landsdelsnivå. Næringspolitikken har i lang tid vært et felles politikkområde for Trondheim og Trøndelagsfylkene, selv om hvert av nivåene har egne satsinger. Kulturpolitikk er i stor grad et kommunalt og fylkeskommunalt fenomen, men her er det utviklingstrekk som tyder på at deler av kulturfeltet også blir et politikkområde på Trøndelagsnivå. Arealpolitikk er i hovedsak et kommunalt fenomen, men det er tendenser i retning av at dette blir et byregionalt fellesanliggende. Kobling av forvaltningsnivåene, og i

særlig grad Trondheim kommune og fylkene, er for øvrig et av kjennetegnene ved regionaliseringsprosessene i Trøndelag. Midt-Norge er i begrenset grad arena for politikkutforming. Nyere initiativ i regi av samarbeidsutvalget for Trondheimsregionen både knyttet til arealplanlegging og strategisk næringsplanlegging vil kunne endre dette bildet.

Utfordres etablerte modeller for regional utvikling av regionaliseringsprosessene?

Et felles kjennetegn ved "regionaliseringen" av politikkutformingsprosessene innen alle politikkområder er at fylkeskommunene har vært sterkt delaktig i utviklingen av dette til politikkområder for Trøndelag. Den sterke satsingen på Trøndelag som en romlig referanse for politikkutforming utfordrer imidlertid tenkingen om bykommunen eller hvert av fylkene som romlig referanseramme for politikkutvikling. Samtidig er det snakk om både og gjennom at Trøndelagssamarbeidet i stor grad er basert på konsensus og at det er personer i de eksisterende administrasjonene som driver arbeidet og at det ikke opprettes nye virksomheter.

Er utviklingen av byregioner i motstrid eller komplimenterende i forhold til landsdelsregioner?

Trondheim kommune har forholdsvis klart prioritert samarbeidet med de to fylkeskommunene framfor å satse på utvikling av Trondheimsregionen fram til nå. På mange måter blir Trondheimsregionen for liten til landsdelshovedstaden. Dette gjelder innenfor alle de politiske sektorer vi har undersøkt med unntak av arealplanfeltet. Satsing på politisk samarbeid gjennom Trøndelagsrådet og konkrete prosjekter i samhandlingsprogrammet ekskluderer imidlertid ikke samarbeid med kommunene eller andre aktører i regionen både i regi av samhandlingsprogrammet og ellers. Således virker ikke satsingen på samarbeid i Trøndelag ikke å være i motstrid til utvikling av Trondheimsregionen. Nyere initiativ i regi av Samarbeidsutvalget for Trondheimsregionen som også er i tråd med felles Fylkesplan 2009 – 2012 vil kunne endre dette bildet.

Hva er drivkrefter bak dannelsen av en Trøndelagsregionen?

Det finnes mange ulike drivkrefter bak dannelsen av en region for hele Trøndelag. Dels kan en si at den lenge varslede regionreformen har vært en type formell drivkraft der aktørene har sett betydningen av å posisjonere seg. Samtidig har nok NTFK til dels sett Trøndelagsregionen som et alternativ til forvaltningsreformen. Dels har det vært sammenfallende interesser med Trondheim som ønsker å være landsdelshovedstad og fylkeskommunene som ønsker å koble seg på en storby med betydelige muskler. Mer grunnleggende er imidlertid en felles identitet mellom innbyggerne i Trøndelag i forhold til andre fylker, samt at Trondheim er lokalisert som et naturlig og funksjonelt sentrum i regionen. Det er også underliggende at byen og regionen må stå sammen både i den nasjonale og internasjonale konkurransen om bedrifter, kompetansearbeidskraft og offentlige bevilgninger. Til sist ligger det et effektiviseringspotensial i samarbeidet gjennom å samordne ressurser og tiltak.

Hvordan skaper ulike instanser, institusjoner og nettverk en regionforståelse?

Casestudien har her fokusert på hvordan politikkutforming i og for regionen foregår. Ser en på hvilke aktører som er en dominerende når det gjelder regionaliseringsprosessene viser casestudien at fylkeskommunene og Trondheim kommune har vært svært viktige som initiativtakere. Opprettelsen av Trøndelagsrådet skaper en forståelse av at det er Trøndelag som er regionen. Gjennom samhandlingsprogrammet og en rekke av prosjektene der, samt gjennom nyopprettede selskaper involveres også mange personer i de offentlige administrasjonene i

samarbeid for Trøndelag som enhet. For Trondheimsregionen er det ikke tilsvarende instanser som har skapt en slik forståelse.

Regionforståelsenes romlighet

Trondheimsregionen er relativt lite benyttet, og avgrensningen av denne regionen har endret seg over noe tid og den varierer også i forhold til ulike hverdagspraksiser og etablerte samarbeidskonstellasjoner. Derfor framstår den romlige avgrensningen av Trondheimsregionen som noe uklar. Trøndelag, her forstått som de to trøndelagsfylkene er nok den mest sentrale avgrensningen av regionen, men enkelte vil hevde at Trøndelag naturlig vil kunne inkludere Nordmøre, Sør-Helgeland og Nord-Østerdal. Betegnelsen Midt-Norge er i stor grad benyttet i forbindelsene med de statlige myndigheters regionalisering av sin egen virksomhet.

Tittelen på dette arbeidsnotatet er ”Utvikling av en byregion rundt Trondheim og en landsdelregion i Midt-Norge”. Kartleggingen viser at de materielle strukturer og hverdagspraksis understøtter utviklingen av en byregion rundt Trondheim, men at den politiske praksis de siste 5 – 10 år i hovedsak har utviklet en region på Trøndelagsnivå. Men utviklingen er dynamisk og politiske samarbeidskonstellasjoner er mindre motstandsdyktige for ytre og indre påvirkningskrefter enn materielle strukturer, hverdagspraksis og etablerte virksomheter.

Referanser

- Arena Trøndelag Spesialutgave 1/2007: Scenarier Trøndelag 2020 – Dialog om utvikling av Trøndelag
- ABM-satsing i kulturbunker – Dora (Sør-Trøndelag Fylkeskommune, Trondheim kommune)
- Arbo, Peter og Ringholm Toril (2006): Kreativ planlegging for en kreativ region? Evaluering av felles fylkesplan 2005 – 2008 for Trøndelag, Norut NIBR Finnmark Rapport 2006:9
- Farsund, Arild (2008): Byer og landsdeler i den norske regionaliseringsdebatten, Rapport, IRIS – 2008 – xxx (Kommer i løpet av 2008)
- Felles Fylkesplan 2005 – 2008 (2004) Kreative Trøndelag her alt e mulig – uansett (Nord-Trøndelag Fylkeskommune, Sør-Trøndelag Fylkeskommune, Trondheim kommune)
- Handlingsplan for kunst og kultur 2005 – 2010, Trondheim kommune
- Knutsen, Ingrid Lindebø (2006): Storbyen som regional motor, En komparativ studie av 6 norske storbyer, Masteroppgave i statsvitenskap, Universitetet i Oslo
- Nilsen, Jørund (2007), Region Midt-Norge – et nasjonalt kraftsenter: Debattheft 25.02.07 til Stml 12 (2006-2007) NIVI Analyse
- Regional planstrategi for Trøndelag Høringsutkast 2007 ((Nord-Trøndelag Fylkeskommune, Sør-Trøndelag Fylkeskommune, Trondheim kommune)
- Regionalt utviklingsprogram 2007 for Nord-Trøndelag
- Samhandlingsprogrammene for 2006, 2007, 2008 (Nord-Trøndelag Fylkeskommune, Sør-Trøndelag Fylkeskommune, Trondheim kommune)
- St.meld. nr. 31 (2002 – 2003): Storbymeldingen: Om utviklingen av storbypolitikk
- Internettkilder
 - www.ssb.no
 - www.aviskatelogen.no
 - www.trondheim.kommune.no
 - www.ntfk.no
 - www.stfk.no
 - www.trøndelag.com
 - www.visit-trondheim.com
 - www.radionytt.no
 -

Vedlegg 1: Kart med kommuneinndeling for fylkene i Midt-Norge

