

# ETTERPRØVING AV UTVIDELSE AV BLÅTIND OG SAMMENBINDING AV MAUKEN OG BLÅTIND SKYTE- OG ØVINGSFELT

TEMATISK ETTERUNDERSØKELSE LANDBRUK

Magnar Forbord



Prosjektnavn ETTERPRØVINGSPROGRAM FOR UTVIDELSE AV BLÅTIND OG SAMMENBINDING AV MAUKEN OG BLÅTIND SKYTE- OG ØVINGSFELT. TEMATISKE ETTERUNDERSØKELSER FOR REINDRIFT, LANDBRUK, FRILUFTSLIV OG HYTTER		Prosjektnr 4737	
Oppdragsgiver(e) Forsvarsbygg utvikling nord		Oppdragsgivers ref Kontrakt 450986 Mauken-Blåtind SØF- Etterprøvningsprogram	
Rapportnr 23/2015	Dokumenttype Rapport	Status Offentlig	
ISSN 1890-5226	ISBN 978-82-7492-315-7	Ant.sider 18	Versjon 1.0
Prosjektleder Jan Åge Riseth		Dato 6.11.2015	
Forfatter(e) Magnar Forbord*			
Tittel ETTERPRØVING AV UTVIDELSE AV BLÅTIND OG SAMMENBINDING AV MAUKEN OG BLÅTIND SKYTE-OG ØVINGSFELT. TEMATISK ETTERUNDERSØKELSE LANDBRUK			
Resymé Forsvarets første forslag til utvidelse av Mauken og Blåtind skyte- og øvingsfelt i 1989 ville hatt betydelige konsekvenser for landbruksareal og landbruksdrift, særlig i nordøst (i Balsfjord kommune). På bakgrunn av konkrete innsigelser fra regional landbruksmyndighet i 1989 og utredninger om landbruket i det aktuelle området på 1990-tallet, innebar forslaget som ble lagt frem for Stortinget i 1995/96 atskillig mindre konsekvenser for landbruket. De negative konsekvenser for grunneiere og rettighetshavere som fortsatt var til stede synes i stor grad å være kartlagt i en dialog mellom Forsvaret, bøndene og landbruksmyndighetene på 2000-tallet i forkant av reguleringsplanene for utvidelsen og avbøtet gjennom avtaler om erstatning mellom Forsvaret og den enkelte berørte grunneier eller rettighetshaver. I 2014 ble flerbruksplan for feltet vedtatt og et samarbeidsråd for brukere i feltet etablert. Gjenstående ulemper for landbruket i 2015 synes å være små. I den østlige delen av utvidelsen rapporterer grunneierne og rettighetshaverne om ubetydelige ulemper. I den grad det dukker opp ulemper løses disse i god dialog med Forsvaret. Gjenstående ulemper synes å være noe større i den vestlige delen av utvidelsen, men også her løses mange av de problemene som dukker opp i dialog med Forsvaret. Et par av grunneierne ønsker bedre dialog med skytefelt-forvaltningen i det daglige. En grunneier etterlyser bedre gjerder og ferister langs vegen slik at beitedyr ikke kommer på avveie. Han ønsker også at sau- og geitebøndene må bli bedre representert i samarbeidsrådet.			
Emneord Mauken, Blåtind, skyte- og øvingsfelt, sammenbindingstrasé, etterprøving, landbruk			
Noter * Magnar Forbord er forsker og ansatt ved Norsk senter for bygdeforskning, Universitetssenteret Dragvoll, 7491 Trondheim			
Postadresse: Northern Research Institute Tromsø, Norut Tromsø  Postboks 6434 Forskningsparken, 9294 Tromsø  Telefon: 77 62 94 00      Telefaks: 77 62 94 01      E-post: <a href="mailto:post@norut.no">post@norut.no</a>			

## Innhold

1. Innledning.....	4
1.1 Plan- og influensområdet .....	5
1.2 Oppdraget.....	6
2. Litteraturstudium .....	7
3. Materiale og metode.....	9
4. Gjennomført evaluering .....	10
4.1 Avtaler mellom Forsvaret og berørte grunneiere og rettighetshavere .....	10
4.2 Landbruket i vedtatte offentlige planer .....	11
4.3 Intervju med utvalgte bønder og grunneiere.....	12
5. Diskusjon .....	15
6. Konklusjon .....	16
7. Referanser .....	17

## 1. Innledning

Planlegging av en utvidelse av Blåtind skytefelt og sammenbinding av skytefeltene i Mauken og Blåtind har pågått siden 1970-tallet. I 1997 fattet Stortinget vedtak om å gi Forsvarsdepartementet fullmakt til utvidelse av Blåtind skytefelt og til å etablere en sammenbindingskorridor med manøverakser mellom skytefeltene i Mauken og Blåtind. I etterkant fulgte flere år med diverse utredninger, forhandlinger og planleggingsprosesser. Første del av arbeidet ble gjennomført ved regulering av Akkasæterområdet i 2000. Etter noen år med opphold i påvente av ei avklaring med reindriftsutøverne ble det i løpet av høsten 2006 klart for å fortsette. Forsvarsbygg kunngjorde i desember 2006 oppstart av reguleringsplanarbeidet for hele det sammenbundne Mauken-Blåtind skyte- og øvingsfelt. Samtidig ble et reguleringsplanforslag fra 2000 som omhandlet den delen av manøveraksen som strekker seg fra Akkasæter til Skjefrvatn på Blåtind-siden av E6 gjenopptatt. Denne planen ble godkjent av Målselv kommune i september 2007, og utbyggingen påbegynt i april 2008. Strekningen videre fra E6 til SIBO («strid i bebygd område») i Mauken ble tatt inn i en regulerings-planprosess som omhandler hele det sammenbundne Mauken-Blåtind skyte- og øvingsfelt. Denne planen ble første gang godkjent av Målselv kommune i juni 2009, og Balsfjord kommune i oktober 2009. Utbyggingen av denne strekningen ble påbegynt høsten 2009.

Sammenbindingskorridoren mellom skytefeltene i Mauken og Blåtind ble offisielt åpnet høsten 2011. I ettertid er det gjennomført garantioppfølginger av bygge-entreprisene, det er opprettet et sivil-militært samarbeidsråd for hele det sammenbundne feltet, og i mai 2014 ble en flerbruksplan ferdigstilt. Mauken-Blåtind skyte- og øvingsfelt med sammenbindingskorridoren utgjør i dag omlag 200 km<sup>2</sup>. Feltet ligger i Målselv og Balsfjord kommuner, i tilknytning til Skjold leir.

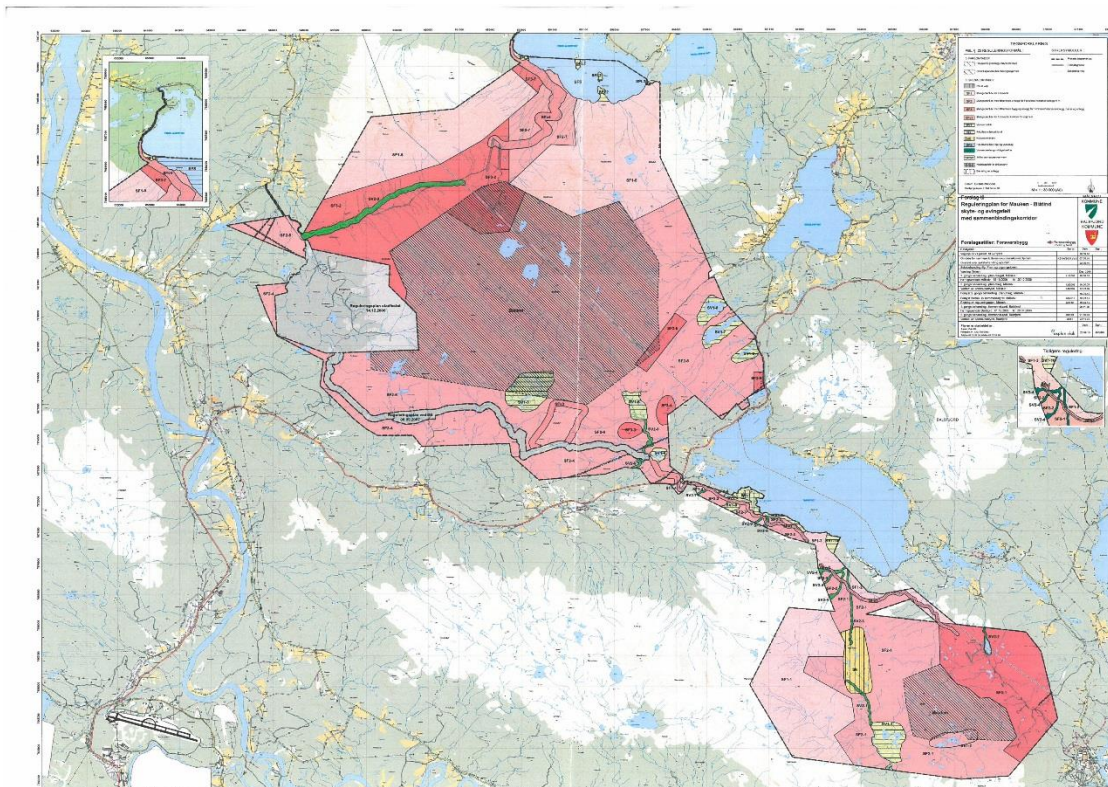
Som en avsluttende del av hele dette store prosjektet, har Forsvarsbygg iverksatt et såkalt «etterprøvningsprogram». Etterprøvningsprogrammet er en oppfølging av den tilrådingen som Forsvarsdepartementet ga Stortinget om «... nødvendige etterundersøkelser ...» jfr. St. prp. nr. 85 (1995-1996) *Om sammenbinding og utvidelse av Mauken og Blåtind skyte- og øvingsfelter i Indre Troms*. Etterprøvningsprogrammet søkes gjennomført i dialog med lokale og regionale fagmyndigheter. Formålet med etterprøvningsprogrammet er å:

- 1) *evaluere hvorvidt påvirkningene gjennom utbygging av sammenbindingskorridoren har vært større eller mindre i forhold til det som fremkommer av temarapporter og utredninger*
- 2) *skaffe en oversikt over hvilke tiltak som ble iverksatt for å redusere negative effekter på omgivelsene, og vurdere om dette var tilstrekkelig*
- 3) *identifisere hvorvidt det bør iverksettes avbøtende og forebyggende tiltak i driftsfasen*
- 4) *gi nyttige erfaringer til fremtidige store utbyggingsprosjekter*

## 1.1 Plan- og influensområdet

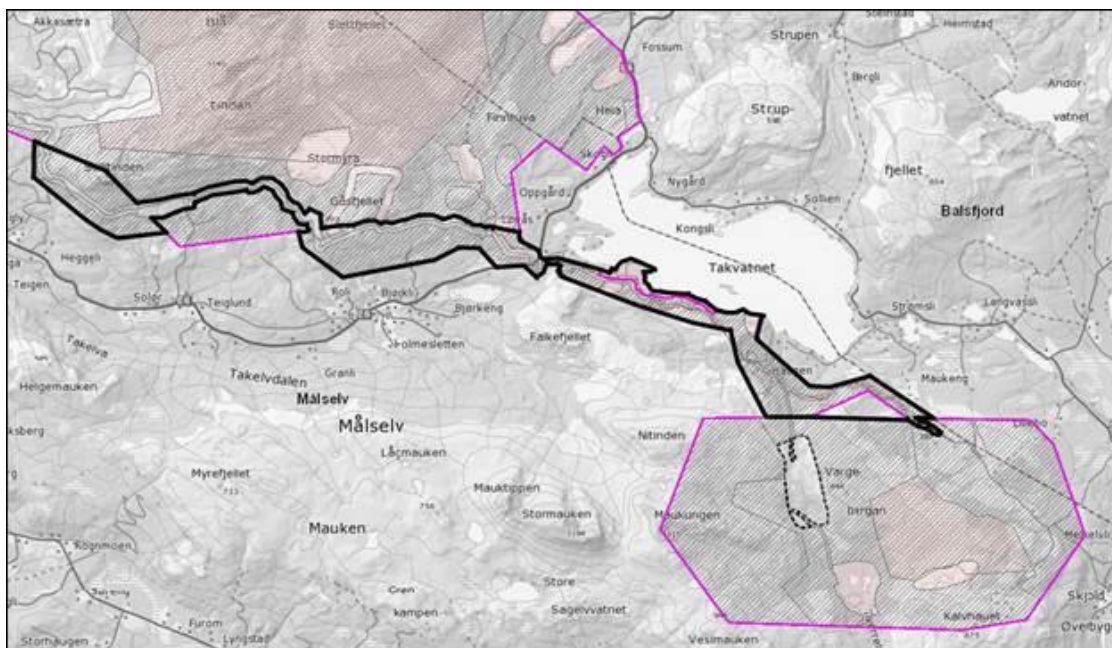
Tiltakets plan- og influensområde sammenfaller med reguleringsplanområdet for sammenbindingskorridoren mellom de to skyte- og øvingsfeltene i Mauken og Blåtind. Reguleringsplanområdet strekker seg fra E6 like sør for Blåtind skyte- og øvingsfelt i nord, langs sør-vestsiden av Takvatnet til nordgrensen av Mauken skyte- og øvingsfelt. All militær aktivitet skal i sammenbindingskorridoren foregå innenfor reguleringsplanområdet, med unntak av når det rekvireres bruk av områdene rundt i forbindelse med større øvelser.

Planområdet omfatter de områder som ble utbygd, dvs. selve vegtraseen med tilhørende anlegg (tunnel, oppstillings-plasser, snu- og møteplasser). Planområdets utstrekning og vegtraseen er i reguleringsplanen benevnt som SFv1. Influensområdet omfatter øvrige områder innenfor reguleringsplanområdet. Dette er områder hvor det ikke skal bygges noe, men hvor det vil foregå militær øvingsvirksomhet. Dette omfatter blant annet kjøring og manøvrering med tyngre kjøretøyer i terrenget. I reguleringsplanen er deler av dette området vernet mot kjøring i terrenget. I reguleringsplanen er slike områder farget grønne og merket SFK, SV1 -9 og SV1 -10 (se Figur 1). Figur 2 markerer det geografiske området for utvidelsen og sammenbindingen (område avgrenset av svart strek samt område mellom svart strek og lilla strek like vest for Gåsfjellet).



Figur 1: Reguleringsplankart for Mauken og Blåtind skyte- og øvingsfelt etter utvidelsen og sammenbindingen i 2011.





Figur 2: Geografisk område for utvidelsen av Blåtind og sammenbinding av Mauken og Blåtind skyte- og øvingsfelt (avgrensning markert ved svart strek).

## 1.2 Oppdraget

I etterprøvningsprogrammet er det lagt opp til at de tre deltemaene *reindrift, landbruk og friluftsliv og hytter* skal planlegges og utføres av eksterne aktører. Denne rapporten gjelder deltemaet *landbruk* i etterprøvningsprogrammet.

Alle de tematiske etterundersøkelsene skal ta utgangspunkt i det faglige grunnlaget som ble fremskaffet under reguleringsplanprosessene og som innholdsmessig omfatter oppdragets geografiske område. Det faglige grunnlaget består av temarapporter og utredninger utarbeidet i perioden fra 1989 til 2009, samt vedtatte reguleringsplaner fra hhv. 2007 og 2009/2010. Etterprøving er altså ikke en konsekvensvurdering av tiltaket, men en vurdering av treffsikkerheten i de konsekvensvurderinger som lå til grunn for utbyggingsskjemaet.

Oppdraget består i hovedsak av *tre delprosesser*:

1. Litteraturstudie av aktuelle rapporter og utredninger for deltemaet *landbruk*, samt gjeldende reguleringsplaner.
2. Utarbeidelse av forslag til et evalueringsskjema med oppstilling av aktuelle etterprøvningsparametere for det aktuelle deltema, samt forslag til en metode (herunder estimat for antall timer/kostnader) for hvordan dette skal gjennomføres i praksis. Forsvarsbygg og aktuelle fagmyndigheter har i samråd tatt stilling til de foreslåtte etterprøvningsparametere før delprosess 3 ble iverksatt.

3. Gjennomføre etterprøving i henhold til godkjent skjema og metode, og dokumentere dette i en tematisk sluttrapport (denne rapporten).

Norut Tromsø leverte på grunnlag av invitasjon og i samarbeid med Norsk senter for bygdeforskning og UiT Norges arktiske universitet, Institutt for sosiologi, statsvitenskap og samfunnsplanlegging tilbud på gjennomføring av den utlyste delen av etterprøvningsprogrammet på deltemaene *reindrift, landbruk og friluftsliv og hytter*. I brev datert 10.04.2015 ble dette konsortiet tildelt oppdraget etter konkurranse på grunnlag av pris og kvalitet. Innenfor konsortiet har Norsk senter for bygdeforskning hatt ansvar for deltemaet landbruk.

Gjennomføringen av programmet for de tre deltemaene har i samsvar med kontrakt blitt gjennomført i to faser. Delprosess 1 og 2 ble gjennomført på grunnlag av fastpris med leveransefrist innen 8. juni og delprosess 3 etter nærmere avtale og medgått tid på grunnlag av timepris.

For deltema landbruk er det i tillegg til opplisting av fagrapporter som skal gjennomgås i litteraturstudiet, anført følgende om etterprøvingen:

#### *Landbruk*

Forsvarsbygg legger til grunn at dette tema etterprøves med bidrag fra eksterne fagmiljøer, hvor disse i samråd med Forsvarsbygg, regionale og kommunale landbruksmyndigheter kommer frem til aktuelle/nødvendige etterprøvningsparametere basert på temarapportene/ utredningene. Det bør i tillegg vurderes intervjuer med gårdbrukere som er berørt av utbyggingen.

## **2. Litteraturstudium**

Forsvarets Bygningstjeneste (FBT) la i 1989 frem en plan for sammenbinding og arealutvidelse av skyte- og øvingsfeltene Mauken og Blåtind i Målselv og Balsfjord kommuner. Planen la opp til tre nye vegtraseer på til sammen ca. 63 km i hhv. nord-østlig, sør-østlig og nord-vestlig retning med utspring fra Skardelva sør for Storhøgda. Arealutvidelsene i tilknytning til disse vegtraseene fordelte seg på tre felt, i alt ca. 48 km<sup>2</sup>. Felt nr. 1 i nord-øst ligger ved Skredfjellet i Balsfjord kommune. Feltene 2 og 3 ligger i Målselv kommune. Felt 2 omfatter selve sammenbindingsarealet sør-øst for Blåtindfeltet (korridoren). Felt 3 (ved Sollitind) omfatter en utvidelse av Blåtindfeltet mot sør og sør-vest.

Planen ble vurdert av landbruksnemndene i de to kommunene og av Fylkeslandbruksstyret i Troms samme år (Fylkeslandbrukskontoret i Troms, 1989). Landbruksnemnda i Balsfjord kommune vedtok å ikke akseptere utvidelsen nord-øst for Blåtind-feltet fordi dette ville skade svært viktige jordbruksinteresser (skog og viktige beiteområder for sau) og berøre den viktige jordbruksbygda Sagelvvassbygda. I sitt vedtak uttrykte landbruksnemnda i Målselv forståelse for behovet for sammenbinding av feltene, men kunne ikke uten videre godta den planlagte utvidelsen innenfor sin kommune. Nemnda kunne ikke forstå at flerbruk ville være mulig. I den videre planleggingen krevde Målselv kommune å bli trukket med for å redusere landbrukets ulemper maksimalt. De krevde at eventuelle skader som følge av arealutvidelsen og økt bruk skulle bli erstattet fullt ut, herunder innløsningsplikt av bosetninger som ville få alvorlige

miljøulemper. De krevde også at andre områder i kommunen måtte frigjøres fra fremtidig militær bruk etter samarbeidsavtaler.

Saken ble så behandlet i Fylkeslandbruksstyret. Dette krevde i sitt vedtak endringer i planene for de foreslåtte feltene 1 og 3. Såkalte A-områder (gode områder) i landbruksfaglig sammenheng måtte som hovedregel holdes utenfor utvidelsen. En konstaterte at Felt 2 (korridoren) ville få moderate konsekvenser for landbruket. Bl.a. lå mesteparten av dette feltet over den produktive skoggrensa. Mht. Felt 1 krevde styret at denne utvidelsen måtte «begrenses mest mulig» pga. beiteområder for sau, samt geit og storfe, betydelige dyrkingsreserver og betydelige mengder skog av høy og middels bonitet. Styret krevde at utvidelsen i form av Felt 3 måtte «begrenses». Argumentet for dette var at store deler av området besto av verdifull skogsmark, hovedsakelig bjørkeskog, samt noe beite.

Fem år seinere publiserte Norsk institutt for landbruksøkonomisk forskning (NILF) på oppdrag fra FBT en konsekvensutredning for landbruket av den planlagte utvidelsen (Knapskog og Asheim, 1994). Utredningen forutsatte at landbruket ville bli påvirket av utvidelsen i hovedsak gjennom tre forhold: (1) utvidelse av arealet for Forsvarets øvingsområde, (2) byggingen av en ny veg gjennom feltet, og (3) den militære aktiviteten i feltet vil øke. Utredningen fant at beiting og skogbruk ville være de to aktivitetene i landbruket som i hovedsak ville bli påvirket. Virkningene for bygdeturisme ble behandlet i en enkel redegjørelse. Utredningen konkluderte med at produksjonsinntektene i saueholdet for de sauene som beitet i Blåtind beiteområde ville bli redusert med 12,5 %, mens de sauene som beitet i Mauken beiteområde ikke ville bli påvirket.

Norsk Institutt for Jord- og Skogkartlegging (NIJOS) takserte skogen etter Fylkeslandbruksstyret sin behandling i 1989 (Norsk Institutt for Jord- og Skogkartlegging, 1989). Etter dette reduserte Forsvaret arealkravet, slik at i 1994 omfattet utvidelsen ca. 6700 daa produktiv skog med relativt liten andel i kategoriene «middels» og «høg» bonitet. Det totale økonomiske tapet for landbruket på lengre sikt som følge av utvidelsen ble beregnet til 0,5-1,0 millioner kroner årlig regnet i 1992-kroner (Knapskog og Asheim, 1994). Rapporten konkluderte med at selv om inntektsbortfallet ville bli kompensert i et eventuelt fremtidig skjønn og Forsvaret kunne frigi noe areal andre steder, ville landbruket som næring stå tilbake med et redusert næringsgrunnlag. I rapporten ble det foreslått noen muligheter til å begrense ulempene for landbruket:

1. En gjennomført miljøpolitikk fra Forsvaret sin side med sikte på minst mulig skade på naturen, samt opplegg for å reparere oppståtte skader etter øvinger.
2. Avbøtende tiltak organisert gjennom beitelag eller utmarkslag i området, bl.a. alternative beiter.
3. Klausuler for kjøring på eller ved den planlagte nye vegen i øvingsområdet.
4. Erstatning for økonomisk tap i form av årlig leie kan være bedre enn engangserstatning.
5. At veg legges høyere i terrenget slik at landbruksinteresser i minst mulig grad blir berørt.



Temarapport landbruk (Asplan Viak, 2007a) er en utredning av konsekvenser for landbruket i en av de tre feltene for det utvidete området, sammenbindingskorridoren mellom Blåtind og Mauken. Tidligere saksutredninger (se ovenfor) konkluderte med at virkningene for landbruket var minst i dette området. Utredningen fant at fem eiendommer ville bli berørt av denne delen av utvidelsen: fire landbrukseiendommer, samt Statskog som den klart største grunneieren i området. Det var ingen jordbruksdrift eller dyrka arealer innenfor feltet, men noe av området ble regnet som godt beiteområde, men det ble ikke sluppet beitedyr på området. Planen ville derfor ikke påvirke dagens drift, men kunne begrense mulighetene for fremtidig beiting. I planområdet ville skogbruket bli lite påvirket. Det samme gjaldt elgjakt. Rapporten nevner to aktuelle avbøtende tiltak i området: (1) klargjøre vilkår for hogst i planområdet, inkludert flerbruk av veg til å gjelde hogstformål og (2) unngå forstyrrelser av daglig drift på en av gårdene som ligger nært øvings- og skytefeltet.

### 3. Materiale og metode

Vi hadde i utgangspunktet oppfattet anbudet litt videre enn hva oppdragsgiver hadde ment. Særlig i tilknytning til landbruk og friluftsliv hadde vi sett for oss mer generelle virkningsanalyser, men etter avklaringer med oppdragsgiver er vi innforstått med at oppdraget går ut på analyser av hvordan utviklingen har vært på konkrete områder som har vært nevnt i grunnlagsdokumentene. Gjennomgangen bygger på Forsvarsbyggs og fagmyndighetenes tilnærming om at det med «... nødvendige etterundersøkelser» menes konkrete forhold tilknyttet selve utvidelsen av Blåtind og sammenbindingskorridoren mellom Blåtind og Mauken som skal etterprøves. Noen av punktene vil bli belyst med faktaopplysninger fra relevante temarapporter og faginstanser. Hovedmetode for øvrig har vært systematiske intervjuer med aktører som forventes å ha blitt berørt av tiltaket, i dette tilfellet grunneiere og rettighetshavere i den aktuelle utvidelsen av skyte- og øvingsfeltet.

I regi av Forsvarsbygg ble det gjennomført et møte med samarbeidsrådet i feltet i Takelvdalen Grendehus i Målselv 31. august 2015. Dette ble kombinert med felles befarings i det utvidete området (vegen fra Akkaseter i vest til Mauken i øst) 1. september 2015. Under møtet ble det gjennomført samtaler med fagmyndighet (landbrukskontoret i hhv. Målselv og Balsfjord). Befaringen dagen etter ga anledning til å gjennomføre samtaler på temaet landbruk med representanter for feltadministrasjonen. I alt ga dette innspill til nærmere spesifisering og avgrensning av problemet og forslag på aktuelle informanter for intervju.

Basert på de landbruksfaglige temarapportene (Knapskog og Asheim, 1994; Asplan Viak, 2007; Fylkeslandbrukskontoret i Troms, 1989; Norsk Institutt for Jord- og Skogkartlegging, 1989), reguleringsplanene for feltutvidelsen (Forsvarsbygg, 2007, 2010), flerbruksplanen Forsvarsbygg, 2014, samt ytterligere spesifiseringer i dialog med oppdragsgiver, fremsto *beite* og *skogbruk* som de to sidene ved landbruket som potensielt ville bli påvirket av feltutvidelsen. Fra Forsvarets side var det trukket frem tre hovedårsaker til slike påvirkninger: utvidet areal (til øvelser m.m.), ny veg mellom øvingsfeltene og gjennom Blåtind (sørlige og sørvestlige del) og økt aktivitet (som følge av utvidelsen, inkludert ny veg). I forkant av reguleringsplanene (2007 og 2010) inngikk Forsvaret avtaler og erstatning med grunneiere som ville bli berørt. Tilfeller

der slike avtaler er blitt inngått skal betraktes som at nødvendige avbøtende tiltak er blitt innført og skal i utgangspunktet ikke etterprøves. På den annen side skal etterprøvningsprogrammet kunne dokumentere i hvilken grad Forsvarsbygg har lyktes med å begrense negative virkninger av feltutvidelsen nevnt i reguleringsplanene og eventuelt foreslå tiltak til forbedringer i driftsfasen. Ut fra dette har følgende undersøkelser blitt gjort mht. landbruk i det berørte området:

1. Gjennomgang og tolkning av hovedinnholdet i avtalene mellom Forsvaret og berørte grunneiere, inkludert rettigheter, plikter og tiltak.
2. Gjennomgang og tolkning av aktuelle offentlige planer (reguleringsplaner og flerbruksplan) for å identifisere forventede mulige negative virkninger for landbruk og foreslåtte måter å avbøte disse på.
3. Intervju med bønder og grunneiere i eller nær sammenbindingskorridoren eller utvidelsen, analyse av intervjuene og sammenstilling av resultatene.

## 4. Gjennomført evaluering

### 4.1 Avtaler mellom Forsvaret og berørte grunneiere og rettighetshavere

I forbindelse med utvidelsen inngikk Forsvaret ved Forsvarsbygg som nevnt avtaler med berørte grunneiere og rettighetshavere. Avtalene ble inngått i forkant av reguleringsplanene (se nedenfor). Det er to typer avtaler. Den første er en grunnleggende avtale som regulerer partenes rettigheter og plikter og definerer Forsvarets bruk av området og forebygging av skade og opprydding (Forsvarsbygg, 2004a). Den andre avtalen bygger på den første og spesifiserer tilfeller der Forsvaret har gitt erstatning (Forsvarsbygg, 2004b). Mer spesifikt står det i den første typen avtale at Staten v/Forsvaret med virkning fra et aktuelt tidspunkt erverver *stedsvarige bruksrettigheter* til det aktuelle området beskrevet i oversiktskart vedlagt avtalen. Grunnen forblir grunneiers eiendom. Avtalen beskriver forutsetningene for Forsvarets og grunneiere/rettighetshavere sin bruk av området. *Forsvaret* gis rett til alle typer manøvrering (øvelser) og annen utdanningsvirksomhet uten bruk av skarp ammunisjon i området. Forsvaret gis rett til rydding og uttynning av skog ved øvelser. Med henvisning til bl.a. Blåtindskjønnet av 1981 er trevirket grunneiers eller rettighetshavers eiendom. Videre gir avtalen Forsvaret rett til bygging og bruk av veg (inkl. vedlikehold) i henhold til vedtatt reguleringsplan. Forsvaret gis rett til å videreføre vegrett til grunneiere og rettighetshavere innenfor øvingsfeltet. Allmenn ferdsel skal begrenses ved etablering av bommer. Grunneiere/rettighetshavere kan utøve rådighet over eiendommen så langt det ikke er til hinder for Forsvarets utøvelse av ervervede rettigheter. Grunneiere og beiterettighetshavere innenfor øvingsfeltet gis rett til å benytte vegen for nyttetraffikk. Mht. elgjakt skal denne utøves innenfor fastsatt jakttid. Forsvaret skal begrense øving i felt i definerte områder under jakta. Mht. samling og sanking av sau skal det ved behov foretas lokale tilpasninger når det gjelder øvelser. Avtalen sier også at det skal etableres et samarbeidsorgan der valgte representanter for grunneiere og rettighetshavere skal delta. I en egen paragraf defineres årlig omfang av Forsvarets bruk, bl.a. antall av ulike typer øvelser og at vegtraseene skal kunne holdes åpen hele året. En egen paragraf statuerer at Forsvaret i størst mulig grad skal søke å

unngå skade på grunn og vegetasjon og reparere skader og rydde etter øvelser. Forsvaret har ansvaret for sikring av vannforsyning etter nærmere avtale med den enkelte berørte. Til sist sier avtalen at spørsmålet om erstatning er behandlet i særskilt avtale.

Avtalen om erstatning bygger på Vederlagsloven av 6. april 1984 og setter opp prinsipper for erstatning, bl.a. at Forsvaret for bruk av grunnen skal betale til grunneiere og rettighetshavere for økonomiske tap grunnet beitetap, tapt jaktutbytte, nærføringsulemper og anleggsskader. Slike tap er erstattet gjennom engangsoppgjør. I tillegg skal eventuelle «løpende» skader på husdyr, avling, bygninger m.m. erstattes etter vanlige erstatningsrettslige prinsipper. Avtalen beskriver prinsipper for hvordan erstatninger skal beregnes. For beitetap og beiteulempe sier avtalen mer spesifikt at to geitebruk er tilkjent erstatning gjennom særskilte avtaler. Videre er spesifisert erstatninger til seks konkrete sauebruk og generelle kriterier for erstatning for beitetap for ungdyr av storfe.

#### 4.2 Landbruket i vedtatte offentlige planer

De ulike delene av utvidelsen har blitt regulert i to omganger. Reguleringsplanen av september 2007 (Forsvarsbygg, 2007) gjelder manøveraksen (vegtraseen) fra Skjeftvatn ved E6 og vestover til Akkaseterområdet. Reguleringsplanen av 2010 (Forsvarsbygg, 2010) gjelder resten av utvidelsesområdet, fra E6 til Mauken i sørøst. Siktemålet med hele reguleringsplanarbeidet var å komme frem til en flerbruksplan for hele skyte- og øvingsfeltet som kunne sikre Forsvarets bruk, samtidig som andre interesser ble innpasset (s. 7 i planen av 2007). Flerbruksplan for Mauken-Blåtind skyte- og øvingsfelt ble vedtatt i mai 2014 (Forsvarsbygg, 2014).

Området mot vest (jfr. reguleringsplanen av 2007) omfatter i hovedsak et veganlegg med nødvendig areal på hver side («korridor»). Deler av arealet (i vest, ved Akkaseter/Sollitind) er på statsgrunn. Området videre østover mot E6 er på privat grunn. Det står i planen at Forsvaret har sikret nødvendige rettigheter (se avsnitt om avtaler ovenfor). Valgte representanter for grunneiere og enkelte berørte grunneiere fikk anledning til å fremkomme med synspunkter under planprosessen. Naturforhold i området ble vurdert av Statskog og Ressursdata A/S. Ett av kriteriene for valg av vegtrase var tilpasninger mht. jordbruk og skogbruk. Standarden på vegen skulle tilsvare skogsbilveg klasse 2. Plassering og utforming av avkjøringer fra vegen ble foretatt i samråd med grunneiere. Mht. konsekvenser for landbruk står følgende i planen (pkt. 3.5 s. 11): «Ut over de forhold som er nevnt i St prp nr 85 (1995-96) er det så langt det har vært mulig, gjort tilpasninger av traseen ved de gjennomførte befaringer hvor grunneierne og herredsskogmestrene i de berørte kommuner har deltatt. Forsvarsbygg er av den oppfatning at traseen nå er godt tilpasset landbruksmessige forhold.» Området er således regulert som øvingsområde med tilhørende anlegg for Forsvaret med bestemmelser om tilpassing mellom brukerinteresser, bl.a. at: «Når Forsvarets virksomhet tillater det, kan reguleringsområdet eller deler av dette, etter Forsvarets nærmere anvisninger, nyttes av grunneierne ...» (pkt. 4.5.2. s. 12).

Reguleringsplanen for utvidelsen øst for E6 (2010) har et eget avsnitt om landbruk (6.3 s. 29-30). Det konstateres at planområdet berører fem landbrukseiendommer, 4 private, samt Statskog, hvorav sistnevnte er den desidert største. Planområdet er en del av et større område

som regnes for godt beiteområde. Det var ikke dyrka arealer i planområdet og ingen gårdsbruk i drift i 2010. En konkluderte med at planen ikke ville få konsekvenser for dagens drift. I planområdet finnes skogsmark av middels bonitet og skog klassifisert som «annen skog». I planen blir det lagt opp til at skogsdrift skal kunne finne sted i planområdet. Som mulige konfliktpunkt ble trukket frem a) konflikt med drivverdige private skogarealer, b) forstyrrelse av daglig drift på Vassmo (1,5 km nord-øst for korridoren), c) arealbeslag, og d) reduksjon av arealenes potensial som blant annet beitemark og arena for utmarksbasert reiseliv.

Flerbruksplanen (2014) gjelder hele feltet, ikke bare det utvidete området. Planen omtaler landbruk i et eget kapittel (Kap. 4: «Grunneiere og andre rettighetshavere»). Her påpekes det at: «Flerbruksordninger for landbruksvirksomhet i feltet følger av de leieavtaler, rettslige skjønner og minnelige avtaler om bruksrett som er inngått.» (s. 10). Mht. *beitebruk* sies det (pkt. 4.2) at det i Blåtind kan drives beitebruk med sau og unger innenfor gjeldende rettigheter. Ved behov foretas tilpassinger mellom Forsvarets øvelser og tilsyn med eller sankning av beitedyr. Når det gjelder *skogbruk* (pkt. 4.3) tilsier flerbruksplanen at skogsdrift i feltet kan foregå på vanlig måte, med de muligheter og begrensninger som ligger i Blåtindskjønnen av 1981. I hovedsak betyr dette at driften skal koordineres med skytefelt-forvaltningen. Elgjakt kan utøves i hele det utvidete området av feltet.

#### 4.3 Intervju med utvalgte bønder og grunneiere

I perioden 16. september til 14. oktober 2015 ble det gjennomført intervjuer med bønder (grunneiere/ rettighetshavere) som har eiendommer, rettigheter og /eller produksjon i eller nært inntil feltutvidelsen, se oversikt i Tabell 1. Informantene nr. 1-6 befinner seg i den vestlige delen av utvidelsen (jfr. reguleringsplanen av 2007). Informantene nr. 7 og 8 er lokalisert i eller inntil den østlige delen av utvidelsen (jfr. reguleringsplanen av 2010). Fire av bøndene/grunneierne (3 i den vestlige delen og 1 i den østlige) hadde inngått avtale med Forsvaret om erstatning. Intervjuene ble gjennomført telefonisk og varte i 20-30 minutter. Intervjuene ble gjort på basis av en intervjuguide utarbeidet på bakgrunn av etterprøvningsparametere identifisert sammen med oppdragsgiver. Det ble tatt notater underveis i intervjuet. Disse ble renskrevet umiddelbart etter intervjuet og strukturert ut fra intervjuguiden. Aktuelle informanter ble identifisert og kartlagt på temamøte arrangert av Forsvarsbygg i Takelvdalen Grendehus 31.8.2015 hvor representanter for grunneiere og lokal fagmyndighet (Målselv og Balsfjord kommuner) deltok. En del av de deltakende grunneierne var aktuelle som informanter og ble senere telefonintervjuet. I intervjuene ble det spurt om ytterligere aktuelle informanter. Også landbrukskontoret i Målselv (den mest berørte kommunen) ble kontaktet angående ytterligere informanter. Vår vurdering er at vi har identifisert og intervjuet flertallet av de berørte grunneiere og rettighetshavere i det aktuelle området og dekket de to aktuelle deltemaene (parametere) beitebruk og skogbruk.

Tabell 1 gir en oversikt over informantenes respons på aktuelle parametere. Intervjuene viser at utvidelsen jevnt over har hatt få negative konsekvenser for bøndene/ grunneierne. Negative konsekvenser av betydning er i hovedsak knyttet til Blåtind-delen av utvidelsen og vegen, bl.a. en bonde som måtte slutte med geitemelkproduksjon. Dette bruket fikk imidlertid avtale om

erstatning for tapet dette medførte. Tre øvrige av informantene har også inngått erstatningsavtaler med Forsvaret pga. redusert beiterett og/eller konsekvenser av økt militær aktivitet som følge av utvidelsen. To av informantene etterlyser forbedringer mht. avbøtende tiltak i det utvidete feltet. Disse gjelder tilstrekkelige gjerder og ferister langs den nye vegen slik at sauer ikke kommer på avveie og at sau- og geitenæringa må være bedre representert i samarbeidsrådet. En annen informant ønsker bedre samarbeid i det daglige med Forsvaret («mer dialog og mindre diktat») og etterlyser et nytt skjønn som kan gjelde for hele skyte- og øvingsfeltet inkludert utvidelsen. Ellers er det flere informanter som påpeker at de har god dialog med Forsvaret og at Forsvaret er flinke til å reparere skader og sørge for oppgjør, samt at samarbeidsrådet fungerer godt.



Tabell 1: Tema landbruk - oversikt over intervjuede informanter og deres vurderinger av virkninger og behov for tiltak

Infor- mant nr.	Lokalisering	Inngått avtale?	Type produksjon	Opplevelse av virkninger (+/- eller ingen (0))				Vurdering og evt. behov for tiltak
				Redusert areal	Ny veg	Økt militær aktivitet	Totalvurdering	
1	v/Akkaseter	Ja. Kompensert ulemper pga. vegen og økt aktivitet.	Sau (230 vinterføra). Skog.	0 «Kunne beitet dobbelt så mange sau i området.»	- sau på avveie	- NB! Mest knyttet til det opprinnelige feltet.	Store	En av de som er mest berørt, men mye knyttet til det oppr. feltet. Nevner behov for tiltak: 1. Etablere og vedlikeholde gjerder og ferister langs den nye vegen 2. Håndheve «stille uke» 3. Sau- og geitenæringa må være representert i samarbeidsrådet
2	v/Akkaseter	Ja. Kompensert varig ulempe for avståelse av beiterett	Melkeproduksjon (ku)	- men kompensert	+ skogbruk og beiting	-	Middels	Bedre samarbeid i det daglige med Forsvaret – mer dialog, mindre diktat. Ønsker nytt skjønn for hele feltet inkl. utvidelsen
3	Takelvdalen	Ja. Måtte avslutte melkeproduksjonen pga. forventninger om økte driftsulemper, forstyrrelser og beitetap.	Tidligere geitebonde, nå pensjonist. Leier ut beiteretten Skog (vedhogst)	- men kompensert	0	0	Middels	
4	v/Akkaseter	Nei	Skogbruk, men ikke i utvidelsen	0	+/-	- tung trafikk ved innkjøringen til Akkaseter. Mye mer skyting enn Blåtindskjønnnet tilsier.	Stor (men knyttet til det opprinnelige feltet)	
5	v/Akkaseter (vest for feltet)	Nei. «Mulig utleier har inngått avtale.»	Leier beiterett av en grunneier som sluttet med sau (beite mellom Akkaseter og Gåsfjellet)	0	+ transport - sau på avveie	+ Positivt med personell i området. Observerer og gir beskjed.	Ubetydelig	
6	Takelvdalen	Nei	Geitemelk	0	0	0	Ubetydelig	
7	Øst for Takvatnet	Nei, men god hjelp til å sette opp gjerder rundt beiteområdet for noen år siden. Forsvaret flinke med oppgjør etter skogskader.	Storfe Beite- og slåtterett i Mauken, men usikkert om dette ligger i utvidelsen. Litt skogbruk	0	0	0 men merker noe økt aktivitet og mer støy	Små	
8	Mauken (korridoren øst for E6)	Ja. Erstatning for utleie av grunn og kompensasjon for økt. Mil. aktivitet	Skogbruk, jakt, friluftsliv. Jakt mest påvirket.	- men kompensert	+ tilgjengelighet - elgjakt	0	Små (pga. erstatningen)	Få problemer mht. skogsdrift. Omfanget av avvik ubetydelig. Samarbeidsrådet fungerer godt. Problemer som oppstår løses gjennom god dialog med Forsvaret.

## 5. Diskusjon

Etterprøvningsprogrammet har fire hovedspørsmål (se kapittel 1 Innledning). Her gir vi, på bakgrunn av litteraturgjennomgangen og de empiriske resultatene, svar på disse spørsmålene for landbrukets del.

*1. Har påvirkningene for landbruket gjennom utbygging av sammenbindingskorridoren vært større eller mindre i forhold til det som fremkommer av temarapporter og utredninger?*

Forsvaret hadde på 1980-tallet planer om en atskillig større utvidelse i områdene Mauken og Blåtind enn det som til slutt ble resultatet. Opprinnelig ble det fremlagt planer om et regionfelt på ca. 450 km<sup>2</sup> (Knapskog og Asheim, 1994), mens hele feltet i dag inkludert utvidelsen er om lag 200 km<sup>2</sup>. Gjennom utredninger og saksbehandling hos kommunale (Målselv og Balsfjord) og regional landbruksmyndighet (Fylkeslandbruksstyret i Troms) i 1989, reduserte Forsvaret omfanget av den planlagte utvidelsen. For landbruket var dette viktig fordi den planlagte utvidelsen i nordøstlig retning (ca. 20 km<sup>2</sup> ved Skredfjellet i Balsfjord kommune) med tilhørende nye vegføringer ble tatt ut av planene. En slik utvidelse ville ha påvirket landbruket negativt i stor grad. Bl.a. er det et svært viktig beiteområde for sau i området og betydelige arealer med dyrka mark ved og i området. Utvidelsen ville også ha omfattet 8 km<sup>2</sup> med produktiv skog og begrenset mulighetene for rasjonelt skogbruk i dette området. Balsfjord kommune aksepterte ikke denne planlagte utvidelsen (vedtak i 1989). Når det gjelder de to utvidelsene mot hhv. sør-øst og vest (i Målselv kommune) var landsbruksetaten i kommunen kritisk til planene, men kunne akseptere en utvidelse på betingelse av at landbruksmyndighetene ble trukket med i den videre planleggingen. Kommunen uttrykte skepsis til mulighetene for flerbruk i området og mente ulemper for skogbruket av en ny veg ville bli større enn fordelene. Den økte militære aktiviteten ville begrense området verdi som utmarksbeite. Således var kommunen bekymret for belastningen på grunneierne og at verdien av eiendommene ville bli redusert, særlig i Takelvdalen. Kommunen kunne gå med på en utvidelse under forutsetning av at landbrukets ulemper ble redusert maksimalt og at eventuelle skader og ulemper ut over dette skulle bli erstattet. Fylkeslandbruksstyret var også bekymret for utvidelsen mot nord-øst, ønsket at grensene mot sør for den sør-vestlige utvidelsen ble trukket lenger opp (mot nord i Takelvdalen). Styret var minst bekymret for utvidelsen mot sør-øst. Således var planene for utvidelsen og konsekvensene for landbruket redusert når Stortinget fattet sitt vedtak i 1997.

Hvis en så ser på vurderingen av konsekvenser i reguleringsplanene som ble fremmet for utvidelsen (Forsvarsbygg, 2007, 2010) kan en si at disse var ganske realistiske, i hvert fall ikke for små. Planen for den vestlige utvidelsen (2007) sier lite om mulige konsekvenser. Imidlertid ble det lagt vekt på å trekke landbruksmyndigheter og grunneiere inn i planprosessen, noe som ser ut til å ha redusert *eventuelle* negative virkninger for landbruket. Bl.a. har det medvirket til en akseptabel vegføring sett fra landbrukets side. Det som ikke nevnes som mulige konsekvenser er praktiske problemer (etablere og vedlikeholde gjerder og ferister langs den nye vegen). Slike problemer er det imidlertid mulig å løse i ettertid, mens en uheldig vegføring ville ha vært umulig å rette opp. Når det gjelder den østlige utvidelsen ble det konkludert med at utvidelsen ikke ville få konsekvenser for «dagens landbruksdrift». Dette harmonerer også med

konklusjonene i temarapporten fra Asplan Viak i 2007. Det var ingen aktive bruk i området. Beitebruk og skogbruk skulle kunne drives noenlunde som før. Av de fire konfliktpunktene som ble trukket frem er det vel bare det siste (arealenes potensial som arena for utmarksbasert reiseliv) som har «slått til». Våre intervjuer med grunneiere og rettighetshavere i området viser at de øvrige tre punktene (konflikt med drivverdige private skogeiere, forstyrrelse av daglig drift på Vassmo og arealbeslag) i liten grad har vist seg å være et problem. Således kan en si at en overvurderte de negative konsekvensene noe.

Hvis en tar hele prosessen med planer for utvidelse av feltet siden 1980-tallet i betraktning, kan en si at påvirkningene for landbruket har blitt mindre enn opprinnelig antatt. At det har blitt slik skyldes planprosessen med involvering av berørte parter og myndigheter, samt dialog med utbygger.

### *2. Har tiltak for å redusere negative effekter for landbruket vært tilstrekkelige?*

Selv om planprosessen over tid reduserte påvirkningen for landbruket, gjenstår det likevel noen ulemper. Mer spesifikt har vi funnet at de negative effektene for landbruket av den aktuelle utvidelsen gjelder beitebruk og skogbruk. Tiltak som er satt i verk for å redusere negative effekter er dels formelle tiltak (avtaler, erstatninger, samarbeidsrådet) og dels uformelle tiltak (dialog mellom feltadministrasjonen og den enkelte grunneier/rettighetshaver). En god del av ulempene har blitt avbøtet gjennom erstatningsavtaler. På den annen side skal avtaler som er inngått på lovlig vis formelt betraktes som at all skade er erstattet. Det som «gjenstår» av negative effekter av feltutvidelsen er av mer praktisk karakter. Et par av bøndene peker på problemer med mangelfull gjerding og ferister langs/på vegen. Dette er en negativ effekt som det burde være mulig å avbøte gjennom dialog og med relativt begrensede ressurser. Så må det for fullstendighetens skyld understrekes at flere av grunneierne trekker fram den nye vegen som en positiv effekt av feltutvidelsen.

### *3. Bør det iverksettes avbøtende og forebyggende tiltak i driftsfasen?*

«Løpende» praktiske problemer for grunneiere på grunn av feltutvidelsen bør primært forebygges, sekundært avbøtes. Slike problemer synes å være ganske begrensede, men ille nok for de grunneiere/rettighetshavere som er berørt. Gjennom undersøkelsen har en av våre informanter nevnt ett problem, sau på avveie pga. den nye vegen. Problemet hevdes å ha sammenheng med manglende ferister og gjerder. Omfanget av problemet bør avklares i en dialog mellom grunneier/rettighetshaver og Forsvaret og eventuelle mangler avbøtes.

### *4. Erfaringer til fremtidige store utbyggingsprosjekter?*

God dialog og informasjon gjennom hele prosessen fra planlegging til gjennomføring av tiltaket. Bruke god tid. Være fleksibel og kreativ mht. å finne løsninger og gjøre tilpasninger.

## **6. Konklusjon**

Forsvarets første forslag til utvidelse av Mauken og Blåtind skyte- og øvingsfelt i 1989 innebar betydelig konsekvenser for landbruksareal og landbruksdrift, særlig i nordøst (i Balsfjord kommune). På bakgrunn av konkrete innsigelser fra regional landbruksmyndighet (på den tiden Fylkeslandbruksstyret i Troms) og utredninger om landbruket i det aktuelle området på 1990-tallet, innebar forslaget som ble lagt frem for Stortinget gjennom St. prp. nr. 85 (1995-96)

atskillig mindre konsekvenser for landbruket. De negative konsekvenser for grunneiere og rettighetshavere som fortsatt var til stede synes i stor grad å være kartlagt i en dialog mellom Forsvaret, bøndene og landbruksmyndighetene på 2000-tallet i forkant av reguleringsplanene for utvidelsen og avbøtet gjennom avtaler om erstatning mellom Forsvaret og den enkelte berørte grunneier.

I 2014 ble flerbruksplan vedtatt og et samarbeidsråd for brukere i feltet etablert. Gjenstående ulemper for landbruket i 2015 synes å være små. I den østlige delen av utvidelsen rapporterer grunneierne og rettighetshaverne om ubetydelige ulemper. I den grad det dukker opp ulemper løses disse i god dialog med Forsvaret. Gjenstående ulemper synes å være noe større i den vestlige delen av utvidelsen, men også her løses mange av de problemene som dukker opp i dialog med Forsvaret. Et par av grunneierne opplever at dialogen i det daglige med skytefeltforvaltningen kan være noe «ovenfra-og-ned» og ønsker seg en mer likeverdig dialog. En grunneier etterlyser bedre vedlikehold av gjerder og ferister langs vegen slik at ikke beitedyr kommer på avveie. Han ønsker også at sau- og geitebøndene må bli bedre representert i samarbeidsrådet. En grunneier ønsker seg et nytt skjønn som omfatter hele skyte- og øvingsfeltet, inkludert utvidelsen.

## 7. Referanser

Asplan Viak (2007a). *Mauken Blåtind sammenbindingskorridor. Temarapport landbruk*. Sandvika.

Forsvarsbygg (2004a). *Sammenbinding og utvidelse av Mauken og Blåtind skyte- og øvingsfelt. Avtale mellom Staten v/Forsvarsdepartementet v/Forsvarsbygg og eier(e) av g.nr b.nr i Målselv*.

Forsvarsbygg (2004b). *Sammenbinding og utvidelse av Mauken og Blåtind skyte- og øvingsfelt. Avtale om erstatning mellom Staten v/Forsvarsdepartementet v/Forsvarsbygg og eier(e) av g.nr b.nr i Målselv*.

Forsvarsbygg (2007). *Reguleringsplan for del av manøveraksen i Mauken - Blåtind skyte- og øvingsfelt i Målselv kommune. Beskrivelse. Reguleringsbestemmelser*. Bardufoss: Forsvarsbygg

Forsvarsbygg (2010). *Reguleringsplan for Mauken – Blåtind skyte- og øvingsfelt med sammenbinding. Balsfjord og Målselv kommuner. Planbeskrivelse med konsekvensutredninger*. Juni 2010. Bardufoss: Forsvarsbygg

Forsvarsbygg (2014). *Mauken-Blåtind skyte- og øvingsfelt. Flerbruksplan. 1. utgave, mai 2014*. Oslo.

Fylkeslandbrukskontoret i Troms (1989). *Sammenbinding av Mauken - Blåtind skyte- og øvingsfelt i Balsfjord og Målselv. Sak nr. 630/89*. Tromsø.

Knapskog, K. and L. J. Asheim (1994). *Landbruksareal til militærformål. Rapport C-026-94. Med endringer av 2. mai 1994*. Oslo: Norsk institutt for landbruksøkonomisk forskning.

Norsk Institutt for Jord- og Skogkartlegging (1989). *Beskrivelse/resultat ang. skogtakst i Mauken/Blåtind, Målselv og Balsfjord kommuner 30.11.1989*. Bardufoss/Ås.

St. prp. Nr. 85 (1995-1996) Om sammenbinding og utvidelse av Mauken og Blåtind skyte- og øvingsfelter i Indre Troms (Forsvarsdepartementet 14.juni 1996).