

**Partssamarbeid om
konseptdrevet bedriftsutvikling
i nettverk**

Rapport RF-95/347

Vår referanse: 735/503648	Forfatter(e): Tor Tønnessen	Revisjonsnr. / dato: 17.12.95
Ant. sider: 8	Oppdragsgiver(e): Hovedorganisasjonenes Fellestiltak Bedriftsutvikling (HF-B)	Forskningsprogram: BU 2000
ISBN: 82-7220-730-3	Gradering: Åpen	Åpen fra (dato):

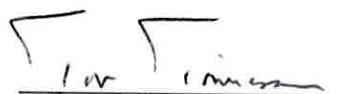
Emne:

Rapporten beskriver RFs aktiviteter i forbindelse med planlegging og oppstart av en forskermodul i tilknytning til NFR programmet Bedriftsutvikling 2000. Modulen vil utgjøre en regional ressursgruppe for forskning innen bedriftsutvikling, og har etablert et utviklings-samarbeid med de tre industrinettverkene TFS, TESA og SYNERGI. En hovedutfordring er å tilrettelegge for et samarbeid mellom industribedrifter, hovedorganisasjonene, offentlige myndigheter og forskning om en økt integrering mellom internasjonalt anerkjente ledelses-konsepter og norske arbeidslivstradisjoner og samarbeidsformer. Dette samarbeidet inngår i målsettingen for BU 2000 om å bidra til økt verdiskaping og sikre sysselsetting ved å utvikle den kunnskap om strategier, metoder, arbeidsformer og infrastruktur som er nødvendig for å drive frem organisatoriske og interorganisatoriske utviklingsprosesser slik at et økende antall norske bedrifter kan være med i den internasjonale konkurransefronten.

Emne-ord:

Ledelseskonsepter, partsamarbeid, nettverksutvikling

Ingen del av dette dokumentet kan reproduseres i noen form uten skriftlig tillatelse fra RF - Rogalandforskning ©.


Prosjektleder

Tor Tønnessen


Kvalitetssikrer

Tor Claussen



for RF - Miljø og næringsutvikling
Kåre Netland

Innhold

INNHOOLD	ii
1. INNLEDNING.....	1
2. FORSKERMODUL OG NETTVERKSAKTIVITETER.....	2
3. STYRING OG ORGANISERING.....	3
4. SENTRALE UTFORDRINGER OG PROBLEMSTILLINGER.....	4
5. METODE.....	5

1. Innledning

Senvinters 1994 innledet NHO Rogaland og LO Rogaland et samarbeid med RF om å utvikle et bedre lokalt tilbud om støtte til bedriftsutvikling, med fokus på total kvalitet. Samtidig med dette tok Aker Stord og Industrinettverket i Sunnhordland kontakt med RF for å innlede et tilsvarende samarbeid om total kvalitet i denne regionen. Videre begynte industrinettverket SYNERGI å bli en realitet, og innledet et samarbeid med RF om forskning og diverse konsulenttenester knyttet til tapsforebygging. SYNERGI er i hovedsak forankret i petroleumsindustrien. Når så planene om oppstarten av NFR programmet BU 2000 begynte å konkretiseres, var det naturlig å se disse aktivitetene i en større sammenheng. Det ble videre tatt kontakt med TESA nettverket i Rogaland, som RF har hatt et samarbeid med over lang tid.

Med utgangspunkt i de planene som ble skissert for BU-2000 og de behov som ble presentert fra industrien, ble det våren 1994 etablert en intern prosjektgruppe i RF som skulle utvikle den forskermodul og de nettverksaktivitetene som idag er blitt en realitet. Dette har skjedd i et nært samarbeide med de ovenfor nevnte organisasjonene og HF-B.

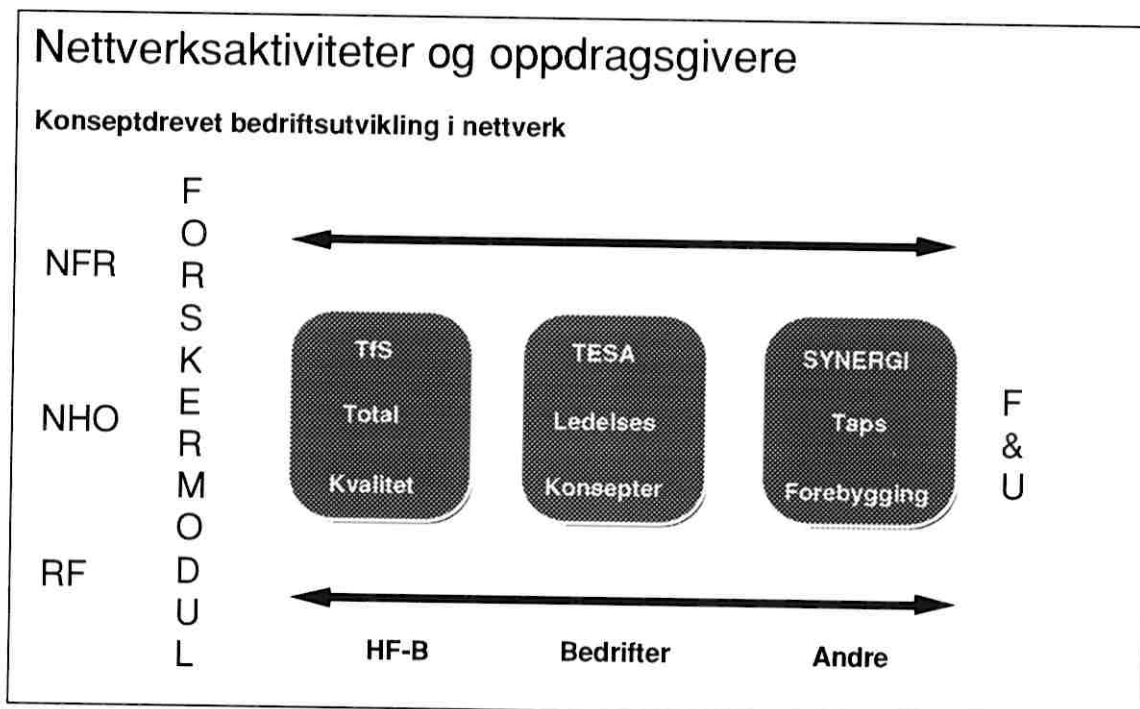
I det følgende presenteres RFs forskermodul og de nettverksaktivitetene som er startet opp.

2. Forskermodul og nettverksaktiviteter

RFs **forskermodul** vil bestå av 10 forskere som, i løpet av BU 2000s 5 årige prosjektperiode, vil videreutvikle sin kompetanse og spesialisere seg på området partssamarbeid om konseptdrevet bedriftsutvikling i nettverk. Ut over dette er 3 rådgivere engasjert for å sikre den faglige kvaliteten. Videre vil flere forskere både i og utenfor RF bli tilknyttet aktivitetene på bestemte oppgaver avhengig av kompetansebehov.

Forskermodulens aktiviteter er rettet mot **3 industrinettverk**: Industrinettverket i Sunnhordland - **TfS** består av 13 bedrifter. Hovedfokus i dette utviklingssamarbeidet er total kvalitet, internkontroll, partssamarbeid og medvirkning. **TESA** i Rogaland består av 13 bedrifter. Hovedfokus her er samarbeid om vurdering og innføring av nye ledelseskonsepter med utgangspunkt i bedriftenes viktigste utfordringer og behov. **SYNERGI** er et nasjonalt nettverk, som har sitt utspring i oljeindustrien, men som nå spres til andre deler av næringslivet i Norge. Her samarbeides det om tapsforebygging.

Aktivitetene finansieres med støtte fra flere **oppdragsgivere**. Norges Forskningsråd og NHOs Arbeidsmiljøfond finansierer modulens fellesaktiviteter og hovedtyngden av nettverksaktivitetene. Ut over dette bidrar HF-B med støtte til enkelte konkrete aktiviteter. I tillegg deltar bedriftene både med pengemidler og med betydelig egeninnsats. Figuren nedenfor gir en oversikt over modulens nettverksaktiviteter og nåværende oppdragsgivere:



3. Styring og organisering

Det er den enkelte oppdragsgiver som styrer bruken av sine midler. Det er imidlertid etablert en felles **styringskomite** for modulen og nettverksaktivitetene. Her er følgende representert:

Representant fra hvert av de tre nettverkene (TfS, TESA, SYNERGI)

Hovedorganisasjonenes Fellestiltak - Bedriftsutvikling (HF-B)

Statens nærings og distriktsfond (SND)

Norges Forskningsråd (NFR)

NHOs Arbeidsmiljøfond

NHO Rogaland

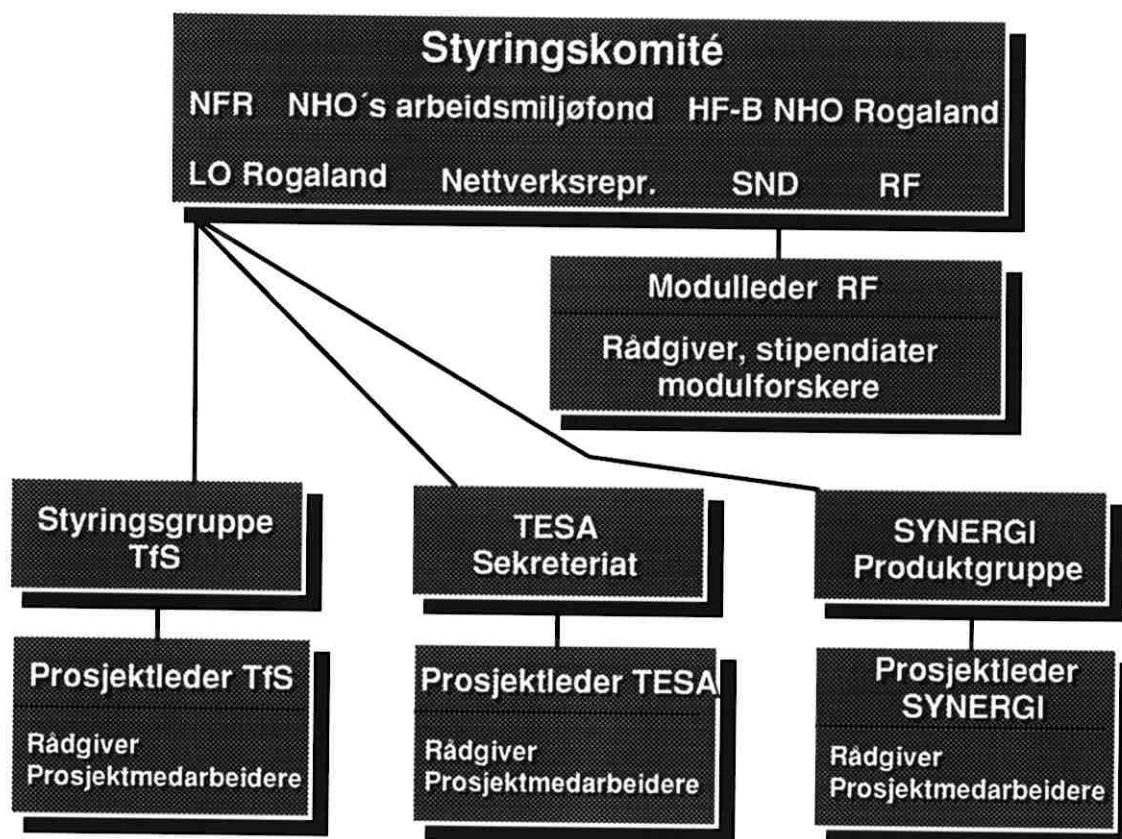
LO Rogaland

RF

Styringskomiteens viktigste funksjon vil være å samordne de ulike oppdragsgivernes krav og forventninger til forskermodulens arbeid. I tillegg til den sentrale styringskomiteen er det en **styringsfunksjon for hver av de tre nettverksaktivitetene**. For TfS er det etablert en egen styringsgruppe for prosjektet. I TESA fungerer TESA Sekretariatet som styringsenhet og i SYNERGI er det SYNERGI Produktgruppe som utøver denne rollen.

Internt i RF ledes forskermodulen av en modulleder. De tre nettverksprosjektene ledes av hver sin prosjektleder. Organisasjonskart er gitt nedenfor:

Styring og Organisering



4. Sentrale utfordringer og problemstillinger

RFs **hovedutfordring** innenfor det mål som er skissert for BU 2000 (se forsiden) er følgende:

Hvordan kan nettverkssamarbeid om en bedre tilpasning av internasjonalt anerkjente ledelseskonsepter til norske industritradisjoner fremme bedriftsdemokratiet og styrke norske bedrifters konkurransevne.

Herunder arbeides det med utvikling av en rekke problemstillinger som til dels vil være felles for aktivitetene i de 3 nettverkene og til dels vil være nettverksspesifikke. En sentral **felles problemstilling** er:

Hvilke muligheter og begrensninger for læring og utvikling finnes ved ulike koblinger mellom bedrifter i nettverk?

Av nettverksspesifikke problemstillinger synes følgende å bli de mest sentrale:

Innenfor TFS:

Hvilke betingelser må være tilstede for at innføringen av en prosess for kontinuerlig forbedring skal fremme utviklingen av lærende organisasjoner, ideskaping og forandringsvilje og ikke føre til stagnasjon og sementering av rutiner og praksis?

Innenfor TESA:

Hvordan kan bedrifter i TESA nettverket samarbeide om å evaluere og evt. innføre ledelseskonspter som et svar på bedriftenes problemer og utfordringer i sin videre bedriftsutvikling?

Innenfor SYNERGI:

Bidrar SYNERGI samarbeidet til et mer effektivt tapsforebyggende arbeid i bedriftene som deltar?

Dersom det eksisterer forskjeller mellom selskapene mht. i hvilken grad de drar nytte av samarbeidet: Hvilke faktorer bestemmer dette?

Hvordan påvirker partssamarbeidet i det enkelte selskap mulighetene for effektiv tapsforebygging?

5. Metode

Prosjektets grunnleggende arbeidsform er **intervensjonsforskning**. Det betyr at forskeren samarbeider med bedrifter og organisasjoner om innføring av tiltak, samtidig som intervensjonsprosess og virkninger studeres i den hensikt å produsere generalisert viten. Som overordnet metodedesign brukes elementer fra det klassiske eksperiment med

eksperimentgruppe, kontrollgruppe, formåliger, intervensjon og ettermålinger. Som kontrollgruppe brukes sammenlignbar norsk industri på et begrenset utvalg variable, avhengig av tilgjengelig offentlig og privat statistikk. De målinger som foretas i eksperimentgruppen før og etter intervensjon begrenses imidlertid ikke bare til statistikk. Målebegrepet brukes her i vid forstand til også å dekke kartlegging av systemer, rutiner, samarbeidsformer og praksis. Overordnet metodedesign er skissert nedenfor:

Figur2: Overordnet metodedesign

