



TROMS fylkeskommune

ROMSSA fylkkasuohkan



RAPPORT

15/2016
ISBN: 978-82-7492-337-9
ISSN: 1890-5226

SITUASJONS- OG VERDIKJEDEANALYSE FOR REINDRIFTA I TROMS

**Forfatter:
Jan Åge Riseth**

Forord

Denne utredningen er gjennomført på oppdrag for Troms Fylkeskommune. Den er basert på intervjuer samt skriftlig og digitalt materiale. Vi takker for oppdraget. Videre takkes oppdragsgiver, informanter, referansegruppe og aktører i det regionale planarbeidet samt Fylkesmannen i Troms for godt samarbeid.

Utredningen er gjennomført av Norut ved seniorforsker Jan Åge Riseth.

Narvik 20.06.2016



Jan Åge Riseth,

PROSJEKTNAVN: Verdikjedeanalyse for reinrifta i Troms

Prosjektnr.: 4746

OPPDRAGSGIVER(E): Troms Fylkeskommune

Oppdragsgivers ref.:

Dokumentnr.:

Dokumenttype:

Status: Offentlig

ISBN: 978-827492-337-9

ISSN: **1890-5226**

Ant. Sider: 42+3

Prosjektleder: Jan Åge Riseth

Dato: 26.05.2016

FORFATTER (E): Jan Åge Riseth

SITUASJONS- OG VERDIKJEDEANALYSE FOR REINDRIFTA I TROMS

Resymé / Summary:

Denne rapporten tar sikte på å oppsummere reindriftas samfunnmessige betydning i Troms i tilknytning til regionalplan for reindrift. Den har hovedfokus på Troms reinbeiteområde men kommenterer også reindrifta i samebyene og deler av Vest-Finnmark reinbeiteområde som også har sine sommerbeiteområder i Troms fylke. Rapporten oppsummerer sentrale næringsøkonomiske parametere og finner påfallende avvik mellom at fylket har så rike sommerbeiter men samtidig ei reindrifta med å så dårlig økonomi og knytter dette til store tap, spesielt til rovdyr.

Rapporten går gjennom intervjumateriale fra distrikter som har lyktes med både egne slakteri og kulturbasert opplevelsproduksjon. Med utgangspunkt i offentlig statistikk forsøker rapporten å stipulere den totale verdien av reindriftas kjøp i andre sektorer i Troms og konkluderer med at dett må være et tall over 50 millioner kroner.

Rapporten slår fast reindriftas omfattende betydning for samisk språk og kultur og eksemplifiserer dette både gjennom Sameskolen i Troms og festivalarrangementer.

Rapporten peker på at reindrifta har betydelige utviklingsmuligheter, men at dette er avhengig av visse forutsetninger. To fundamentale forhold er at arealforvaltninga i fylket må spille på lag med næringa og at Norge trenger en ny rovdyrpolitikk som erkjenner at det ikke er rovdyra som er truet, men beitenæringene, og at dette er et vilkår for en bærekraftig reindrift.

Rapporten peker også på behovet for å styrke samarbeidet både internt i næringa og med andre. Rapporten understreker også at forutsetningen for vellykket etablering tilleggsvirksomhet er at selve reindrifta fungerer og at kulturbasert tilleggsnæring krever mye av personlig interesse og engasjement. Det fokuseres også på at det bør være grunnlag for å utvikle slakteri- og foredlingsvirksomheten. Det pekes spesielt på muligheter både i nforhold til samebyene og Nord-Troms.

Når det gjelder ringvirkninger pekes det på at både sommerbeitedistriktene i Nord-Troms og samebyene kan øke sine kjøp i distriktet. For øvrig vil lokale samhandlingsprosesser være viktig der både reindriftas verdiskaping og tjenesteyting for andre kan styrke dens posisjon i lokalsamfunnene.

Emneord:

Noter:

UTGIVER: Norut, P.O. BOX 6434, N-9294 Tromsø, Norway

1. INNLEDNING

1.1 Oppdrag og mandat

Troms fylkeskommune ved Stabssjefen (heretter benevnt oppdragsgiver) innbød høsten 2015 til begrenset konkurranse på kjøp av kartlegging og analysearbeid i forhold til reindriftens nærings- og samfunnsmessige betydning i Troms, herunder en verdikjedeanalyse for reindrift i Troms. I konkurransegrunnlaget het det at oppdragsgiver har behov for en kartlegging/analyse av reindriftens nærings- og samfunnsmessige betydning i Troms, herunder en verdikjedeanalyse for reindrift i Troms, i tilknytning til utforming av Troms fylkeskommunes regionale plan for reindrift. Leveransen skal inngå som underlagsmateriale til nevnte plan. Arbeidet skal bidra til å øke kunnskapen om den faktiske situasjon for reindriften i Troms.

Det het videre at kartleggingen/analysen gjelder primært reindriften tilhørende Troms reinbeiteområde. I begrenset omfang skal også konvensjonsreindriften fra Sverige og grenseoverskridende reindrift fra Finnmark beskrives. I kravspesifikasjonen het det at anskaffelsen skal:

- «Kartlegge, beskrive og analysere dagens situasjon for reindriftsnæringen i Troms med tanke på reindriftens nærings- og samfunnsmessige betydning i Troms. Det skal også gjennomføres analyser av foretak innen siidaen eller siidaandelen som har økt verdiskapningen ved videreforedling av kjøttprodukter, duodji eller salg av ulike opplevelsesprodukter i fylket.
- Vise lokale og regionale ringvirkninger av dagens reindrift gjennom å gjennomføre en verdikjedeanalyse for reindrift i Troms. Gjennom undersøkelse hos ulike leverandørbedrifter fra detaljhandel til utstyrsleverandører bør en også kunne få stipulert omsetningstall som direkte evt. indirekte påvirkes av reindriftens tilstedeværelse.
- I samarbeid med aktørene i reindriftsnæringen identifisere og utforme næringsmessige utviklingsmuligheter for reindriftsnæringen selv og gjennom samarbeid med andre nærings- og samfunnsaktører i regionen ut fra de parametere som har betydning for reindriftsnæringen.
- Sannsynliggjøre lokale og regionale ringvirkninger dersom aktørene lykkes med å realisere potensialet innenfor de identifiserte utviklingsmuligheter.
- Gi grunnlag for å styrke næringsaktørenes fremtidige fundament for økt verdiskaping og lønnsomhet, herunder også for tilleggsnæringer til reindrift.
- Angi virkemidler eller verktøy det er behov for med hensyn til å møte næringens utfordringer og evne til økt lønnsomhet og verdiskaping.
- Identifisere og beskrive hvilken betydning reindriften har for å bevare og utvikle samisk språk- og kulturvirksomhet i Troms.
- Beskrive kultur- og eventarrangementer hvor reindriften er med og bidrar i Troms.
- Identifisere og beskrive hva som skal til for at reindriften i Troms skal ha kulturell bærekraft i et langsiktig perspektiv.»

Som prosesskrav gjaldt at tilbyder skal:

- «Gjennomføre analysen i direkte samarbeid med næringen. Det er derfor viktig at næringen er representert i en referansegruppe under gjennomføringen.
- Vurdere om spørreskjema og/eller intervjustudier skal nyttes. Innen Troms reinbeiteområde bør det gjennomføres spørre- og intervjuundersøkelser på siidaandels nivå med leder i siidaandelen, om denne metoden benyttes. I Nord Troms og Samebyene kan en forholde seg

til distrikts- og sameby nivå for deretter å gjøre eventuelle videre analyser om det dukker opp opplysninger som vil kreve videre oppfølging på siidaandelsnivå.

- I kartleggingen gjennomgå ulike offentlige kilder fra reindriftsforvaltningen, departement, Sametinget, tilgjengelige data fra ulike lokale og regionale næringsfond m.v.

Alle kravene ovenfor må være oppfylt for at tilbudet skal bli vurdert.

- Tilbyder bør også kunne delta på planlagt SWOT-analyse sammen med næringen og kommunene. Samlingen skal gå over to dager (lunsj til lunsj) i Tromsø i månedsskiftet oktober/november.»

1.2 Kontrakt og gjennomføring

Etter begrenset konkurranse vant Norut oppdraget. Prosjektet ble forsinket fra starten pga sykemelding hos oppdragsgiver slik at oppstartsmøte ikke ble holdt før 13.11. 2015 og kontrakt ikke var signert før 25.11.

Videre var det besluttet at prosjektet skulle ha en referansegruppe. Intensjonen var at første referansegruppe hvor opplegget for verdikjedeanalysen skulle legges fram og godkjennes, skulle avholdes i tilknytning til SWOT-analysen for den regionale planen for reindrift 2.12.2015. Fylkesmannens avdeling for reindrift hadde påtatt seg ansvaret for å organisere dette møtet. Det viste imidlertid at det ble for kort varsel for medlemmene slik at dette møtet måtte utsettes. Referansegruppemøtet ble avviklet som telefonmøte 6.1.2016. Tross noen tekniske problemer ble møtet gjennomført som forutsatt og opplegget godkjent.

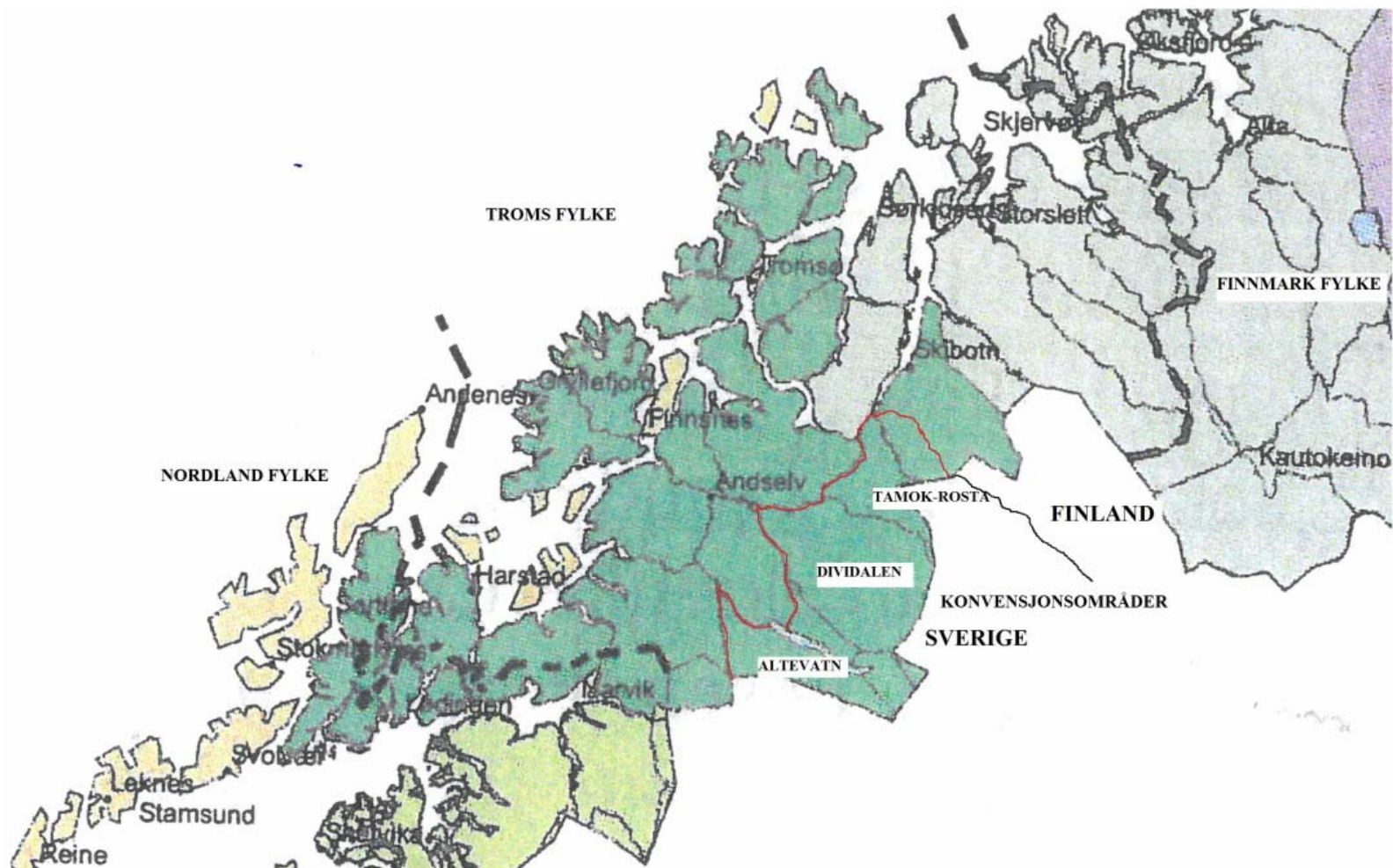
Fra starten av prosjektet ble det sammenstilt et næringsøkonomisk materiale for Troms reinbeiteområdet. Hovedmaterialet var ressursregnskapet for tidsrommet 1996-2014.

Det viste seg utfordrende å få gjennomført møter med de reindriftsutøverne som var planlagt intervjuet. Kombinasjonen av at de både er travelt opptatt med praktisk reindrift og ekstern møtevirksomhet og ikke så rent sjelden må endre planer/avtaler, innebar flere utsettelse da prosjektleder også hadde andre avtaler som begrenset.

Det ble gjennomført til sammen fire omfattende intervjuer i distriktene Kanstadfjord/Vestre Hinnøy og Hjerttind. Det var to fellesintervjuer med ektepar samt to enkeltintervjuer. Ett av disse ble gjennomført per telefon mens de andre ble gjennomført som to-tre timers overbordetintervjuer. Intervjuene ble transkribert, og referatene ble forelagt intervjupersonene til kommentar, revisjon og godkjenning. Reviderte referater brukes som grunnlag for rapporten. I tillegg til dette er det gjennomført mindre intervjuer knyttet til smådistrikter, samebyer og distriktene i Nord-Troms samt intervjuer med ulike næringslivsaktører. Disse er gjennomført som telefonintervju. I alt har jeg intervjuet fjorten personer.

2. REINDRIFTA I TROMS FYLKE OG REGIONAL PLAN

Reindrifta i Troms er, som også beskrevet i konkurransegrunnlaget, mangfoldig. Figur 1 illustrerer noen viktige hovedtrekk som understreker viktigheten av å være presis i vår omtale.



Figur1. Reindrift og offentlig forvaltning i Troms (Egen bearbeiding av NOU 2007:13:379).

Det er spesielt to forhold som gjør at «Troms reinbeiteområde» og «reindrifta i Troms fylke» ikke er det samme. For det første følger ikke inndelinga i reinbeiteområder fylkesgrensene. I sør og sørvest inngår deler av Nordland fylke¹ i Troms reinbeiteområde.² I Nord-Troms inngår all reindrift i Vest-Finnmark reinbeiteområde og har vinterbeiter i Kautokeino. Reindrifta her utgjør sommerbeitedistriktene for hele Vest-Finnmark reinbeiteområdes vestre sone (Oarjjabealli)³ med 6 distrikter og halve midtre sone (Guovdaojohtalat) med 6 distrikter.⁴ De utgjør omtrent halvparten av reindrifta i Vest-Finnmark.⁵

¹ Hele distrikt 36 Tjeldøy, mye av distriktene 34 Kanstadvjord/Vestre Hinnøy og 22 Grovfjord, samt mindre deler av distriktene 21 Gielas og 23 Kongsvikdalen.

² Selv om dette omfatter færre rein og personer enn tilfellene for Finnmarksdistriktene og de svenske samebyene innebærer det forvaltningsmessige problemer for distriktene det berører.

³ Distriktene 34 Ábborašša, 35 Fávrosorda, 36 Cohkolat, 37 Skárfvággi, 39Árdni/Gávvir og 42 Beahcegealli

⁴ Distriktene 32 Silvetnjárga, 33 Spalca, 40 Orda (omtrent halve distriktet), 11T Ráidná, 33T Ittunjarga og 19/32T Ivgoláhku

⁵ Pr. 31.3. 2015 utgjør disse distriktene 109 av 209 siidaandeler, 669 av 1473 tilknyttede personer, 14 av 36 sommersiidaer og 49992 av 95838 rein

For det andre har også fire svenske samebyer⁶ som har sine vinterbeiter i Kiruna kommune, det aller meste av sine sommerbeiter i indre Troms.⁷

Tabell 1 anskueliggjør størrelsesforholdene.

	Siidaandeler	Foretak*	Personer**	Sommersiidaer	Reintall
Troms reinbeiteområde	47 (30 %)		179 (21 %)	14 (50 %)	11651 (11%)
Vest-Finnmark reinbeiteområde***	109 (70 %)		669 (79 %)	14 (50 %)	49992 (47%)
sum	156		848	28	
Svenske samebyer****		207	1035(+/-207)		45000***** (42%)
sum			1883 (+/-207)		106643

*foretak antas sammenliknbart med reineiere som leverer næringsoppgave, dvs. flere enn antall siidaandeler.

** anslått 4-6 personer pr. foretak

***beitetider 1.3-31.12

****beitetider 1.5-14.9 (15.4-30.11)

*****avrundet tall pr. 2011, avlest av figur hos Tveraa og Stien (2013:4), opprinnelig kilde Länsstyrelsen i Norrbotten

De offisielle tallene fra svenske myndigheter er ikke direkte sammenliknbare med de norske, men illustrer likevel hovedpoenget med at *reindrift med vinterbeiter i Kautokeino og Kiruna hver for seg i reinantall utgjør omkring det tre- eller firdobbelte av den reindriften som tilhører Troms reinbeiteområde*, selv om de er i Troms mer eller mindre enn halve året. Tar man hensyn til beitetida, utgjør derfor grovt regnet helårsreindriften⁸ likevel ikke mer enn en fjerdedel av den samla reindriften i Troms fylke. Årsaken til dette er helt åpenbart at Troms har stort overskudd på sommerbeiter og lite vinterbeiter innenfor fylkets areal.

Historisk har da også sommerbeiting med flytting til kontinentale vinterbeiter vært dominerende framfor helårsbeiting i Troms i århundrer (Broderstad et al. 2007, Storm 2009). Det som har endret seg det siste halvannet århundre er de nordiske statenes politikk (Pedersen 2006, 2007, Päiviö 2007). Grensestenginger og reinbeitekonvensjoner har ført til at finske reindriftssamer ikke lenger flytter til Troms og at svenske reindriftssamers flyttinger til Troms gjennom 1900-tallet har gått igjennom omfattende reduksjoner til fordel for innflytting av Kautokeinosamer i etterkrigstida (Sara 1997, Prestbakmo 2007, Storm 2009, Riseth & al. 2016) til dels med helårsreindrift, mens pramming med forsvarets landgangsfartøyer og lastebiltransport fra 1970 og 1980-tallet av har utvidet mulighetene for flyttinger mellom Finnmark og Troms. Foreliggende forslag til ny reinbeitekonvensjon mellom Norge og Sverige legger opp til utvidelse av grenseoverskridende reindrift begge veier, men uenigheter, både mellom stater og reindriftsutøvere, har så langt hindret endelig ratifikasjon og har også bidratt til å redusere tidligere gjennomførte flyttinger over grensen. Dette rammer både reinbeitedistrikter med vinterbeiter i Sverige og samebyer i Sverige med sommerbeiter i Norge.

Plandelen i gjeldende plan og bygningslov stiller krav til at den regionale planmyndigheten (fylkeskommunen) minst en gang i hver valgperiode skal utarbeide en regional planstrategi (§

⁶ Talma, Saarivuoma, Lainiovuoma og Könkämä samebyer

⁷ I Bardu, Målselv, Balsfjord og Storfjord kommuner

⁸ Dvs. hele Troms reindriftsområde inntil ny reinbeitekonvensjon kommer i orden

7-1) som grunnlag for utarbeiding av regional plan (§ 8). I KMDs planveileder⁹ pekes det på at ivaretagelse av reindriftsarealer har regionale særtrekk som tilsier ett regionalt perspektiv. Det pekes både på behovet for ulike årstidsbeiter og kryssing av kommune og fylkesgrenser. Man åpner også for utarbeiding av regionalplan for å sikre reindriftsinteresser. I denne forbindelse er Troms fylkeskommunes initiativ et pionerarbeid i Norge.¹⁰

Sett i et videre perspektiv berører forvaltning av reindrifta og reindriftsarealene i Troms fylke grunnleggende problemstillinger i forholdet mellom sosial-økologiske systemer og samfunnets styringssystemer. I den internasjonale forskningslitteraturen pågår det viktige diskusjoner om hvordan man skal forstå relasjoner og samspill mellom på den ene siden naturgeografiske og historie betingelser og på den andre siden økonomiske aktører og ulike reguleringsregimer.¹¹ Problemet er ofte at de etablerte diskursene omkring aktuelle ressursforvaltningsutfordringer har for begrensede perspektiver og dermed unngår å ta konsekvensen av kritiske faktorer for reell problemløsning. Dersom den regionale planen for reindrift skal leve opp til forventningene, er det derfor viktig at man klarer å anlegge et tilstrekkelig bredt perspektiv til å fange opp de faktorene og aktørene som er vesentlige for å analysere reindriftas betingelser og foreslå løsninger på foreliggende utfordringer. Denne rapporten forutsettes å være et bidrag til å oppnå dette.

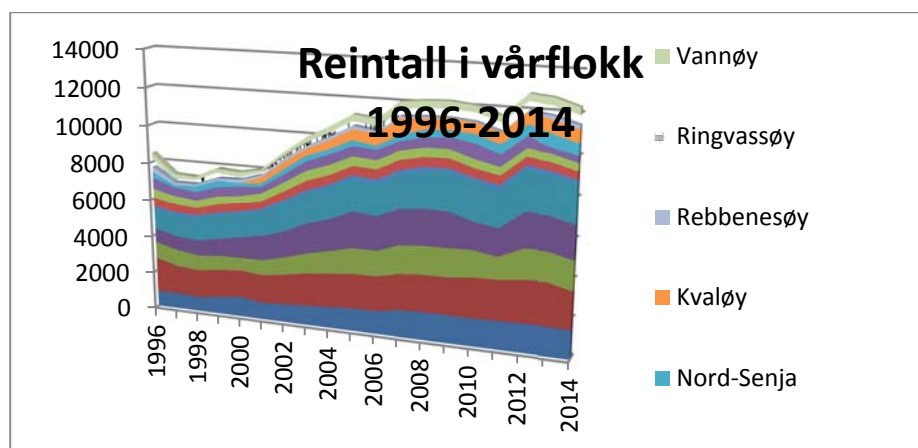
Ut fra oppdraget er Troms reinbeiteområde hovedfokus i denne rapporten, og vi skal i det følgende gå i gjennom noen hovedpunkter i næringsøkonomien for området.

2.1 Reindrifta i Troms reinbeiteområde-næringsøkonomisk oversikt

I dette avsnittet oppsummeres utviklinga av noen næringsøkonomiske hovedfaktorer slik de er registrert i ressursregnskapet i perioden 1996-2014. Alle reintall er oppgitt pr. 31.3 vårflokk, dvs. uten årets kalver.

2.1.1 Reintall

Utviklinga av reintallet forteller mye om tilstanden i reindrifta i perioden.



Figur 2. Reintall i vårflokk for reinbeitedistriktene i Troms reinbeiteområde 1996-2014 (Landbruksdirektoratet 2015, Reindriftsforvaltningen 1997-2014)

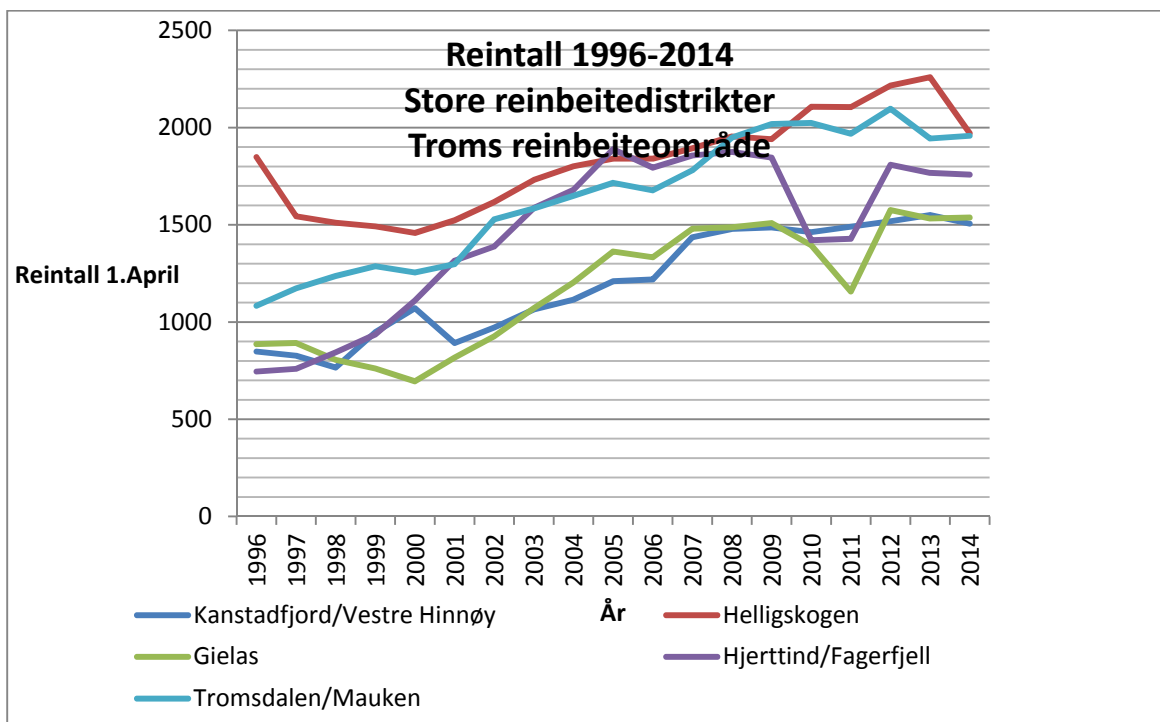
⁹ https://www.regjeringen.no/no/dokument/dep/kmd/veiledninger_brosjyrer/2009/temaveileder-reindrift-og-planlegging-et/4-Reindrift-i-plan/id592373/ lastet ned 07.07.2016

¹⁰ <https://www.regjeringen.no/no/aktuelt/fylkesnytt-fra-troms-12016/id2481062/#reindrift> lastet ned 08.06.2016

¹¹ Se diskursen om *fit, interplay & scale* (Young 2002, 2008, Vatn & Vedeld 2012)

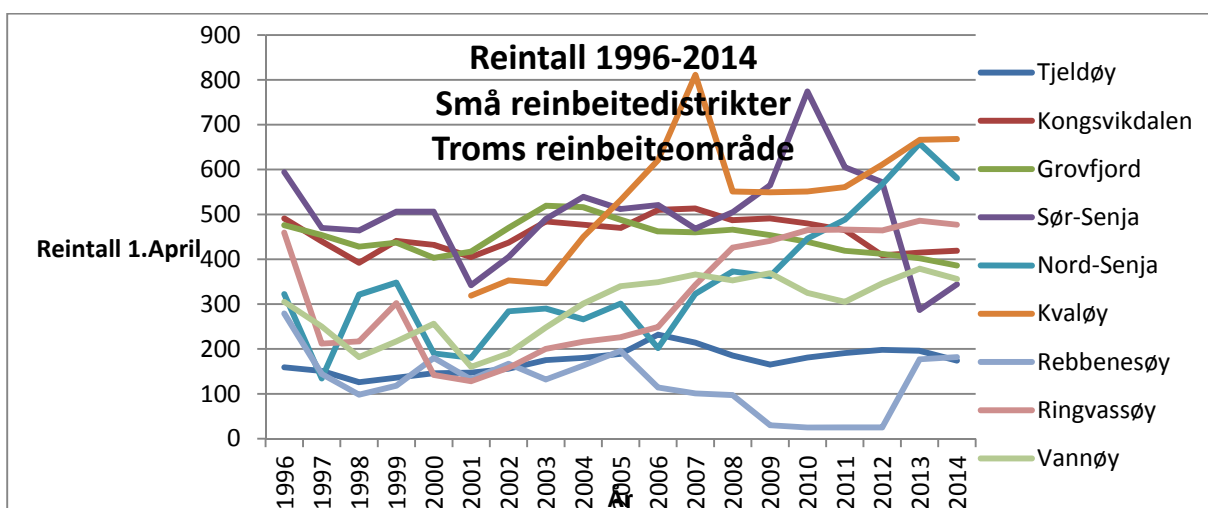
Figur 2 viser at det til tross noen tydelige nedganger i reintallet, spesielt i vanskelige vintre som bl.a. 1997 og 2011 (jfr. Meløy 1997, Bals 2011) har det over tid vært en relativt jevn økning i reintallet for de fleste distriktene.

I figurene 3 og 4 er tallene fordelt på store og små distrikter.



Figur 3. Reintall i vårflokk for de store reinbeitedistriktene i Troms reinbeiteområde 1996-2014 (Landbruksdirektoratet 2015, Reindrifftsforvaltningen 1997-2014).

Figur 3 viser at de store distriktene i hovedsak har en jevn utvikling, men også at Hjertind og Gielas skilte seg ut med store nedganger i reintall omkring 2011.

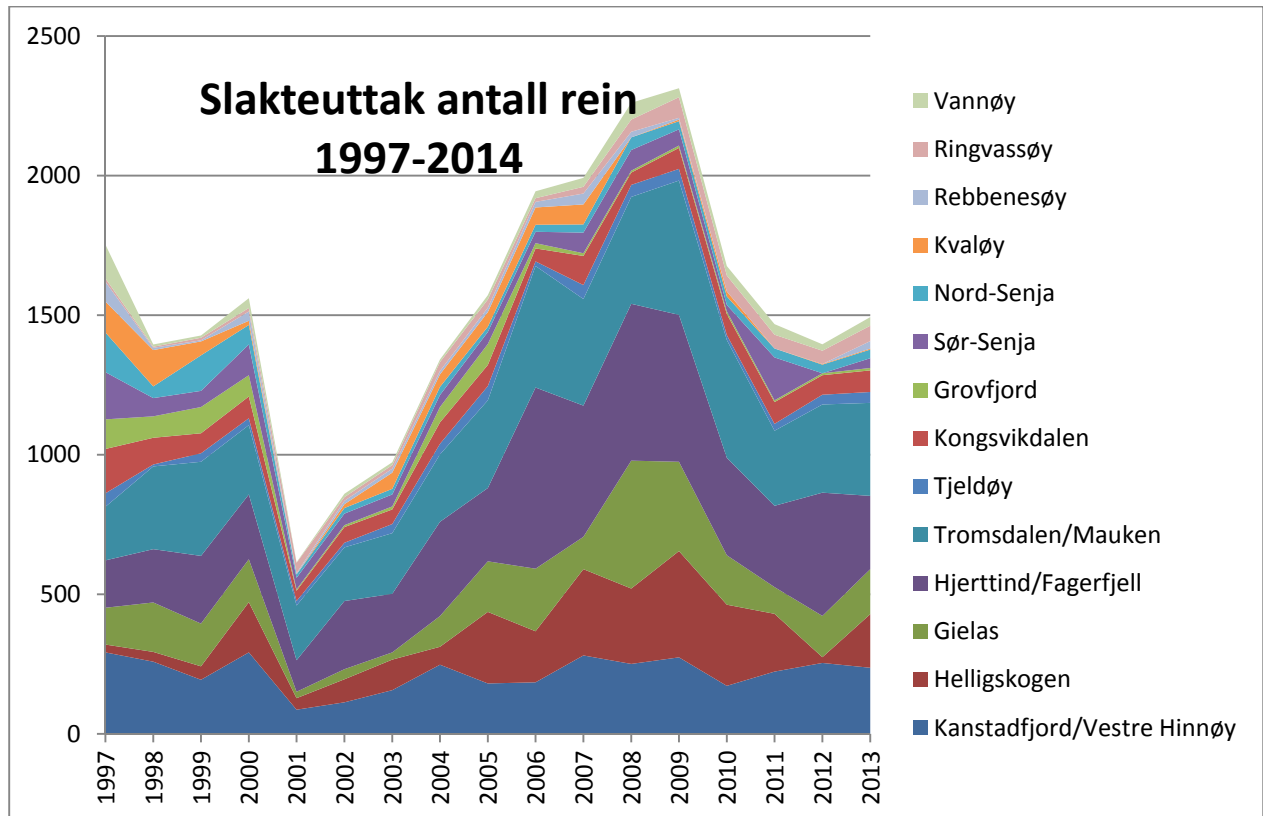


Figur 4. Reintall i vårflokk for de små reinbeitedistriktene i Troms reinbeiteområde 1996-2014 (Landbruksdirektoratet 2015, Reindrifftsforvaltningen 1997-2014).

Figur 4 viser at det er betydelig variasjon mellom enkeltdistrikter.

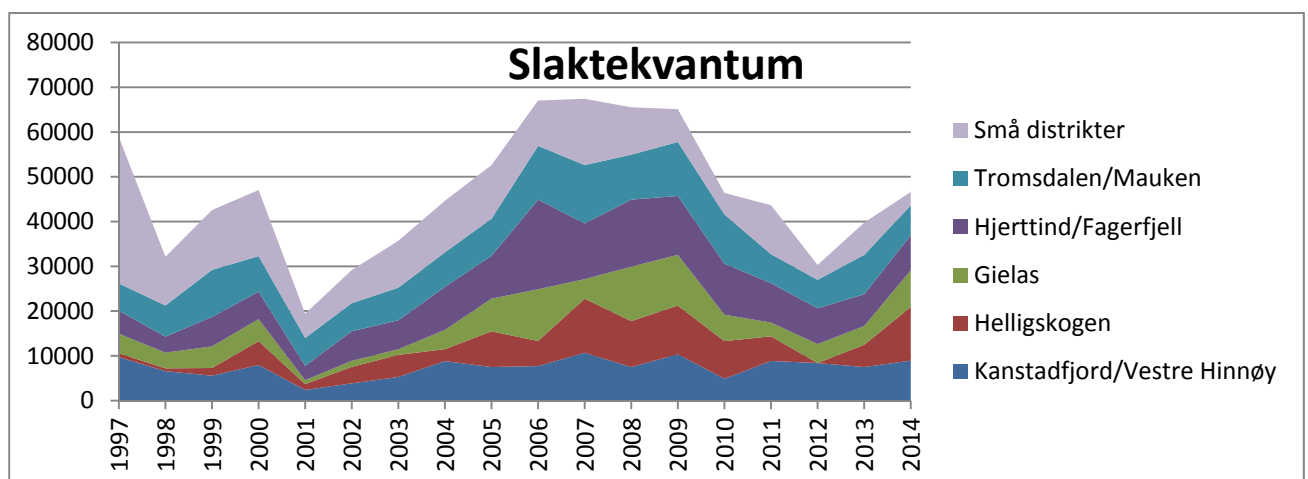
2.1.2 Slakteuttak og produktivitet

Figur 5 viser slakteuttak i antall rein for perioden 1996/97- 2013/14.



Figur 5 slakteuttak i antall rein for perioden 1996/97- 2013/14 (Landbruksdirektoratet 2015, Reindriftsforvaltningen 1997-2014). NB! Av tekniske grunner står driftsårene oppført med sluttåret slik at 1996/97føres som 1997, 1997/98 som 1998 osv.

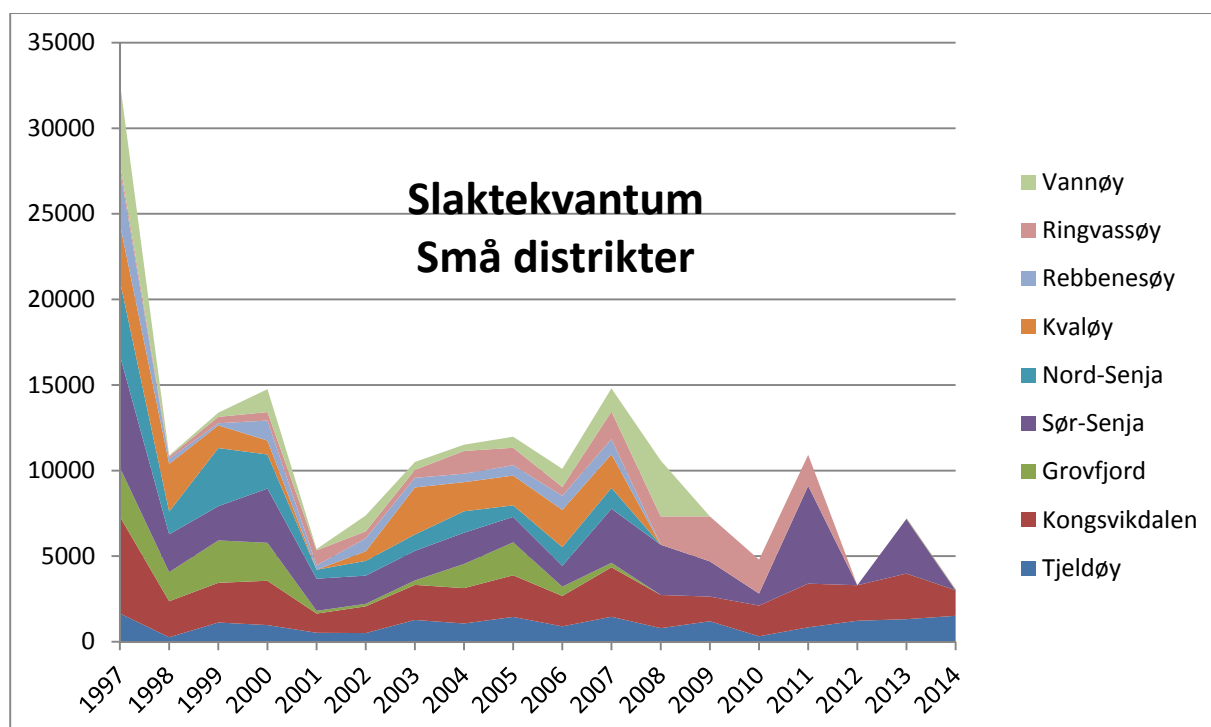
Figuren viser at det er stor forskjell på distrikter, men at en del distrikter også er ganske stabile i slakteuttak når man ser bort fra årene med vanskelige vintre. Figur 6 viser slaktekvantum i kg for de fem store distriktene samt summen av de små.



Figur 6. Slaktekvantum (i kg) for store distrikter og summen av alle små distrikter for perioden 1996/97-2013/14 (Landbruksdirektoratet 2015, Reindriftsforvaltningen 1997-2014). NB! Av tekniske grunner står driftsårene oppført med sluttåret slik at 1996/97føres som 1997, 1997/98 som 1998 osv.

Figur 6 viser at de store distriktene er dominerende i slaktekvantum da de små distriktene til sammen slakter omtrent like mye som ett av de store.

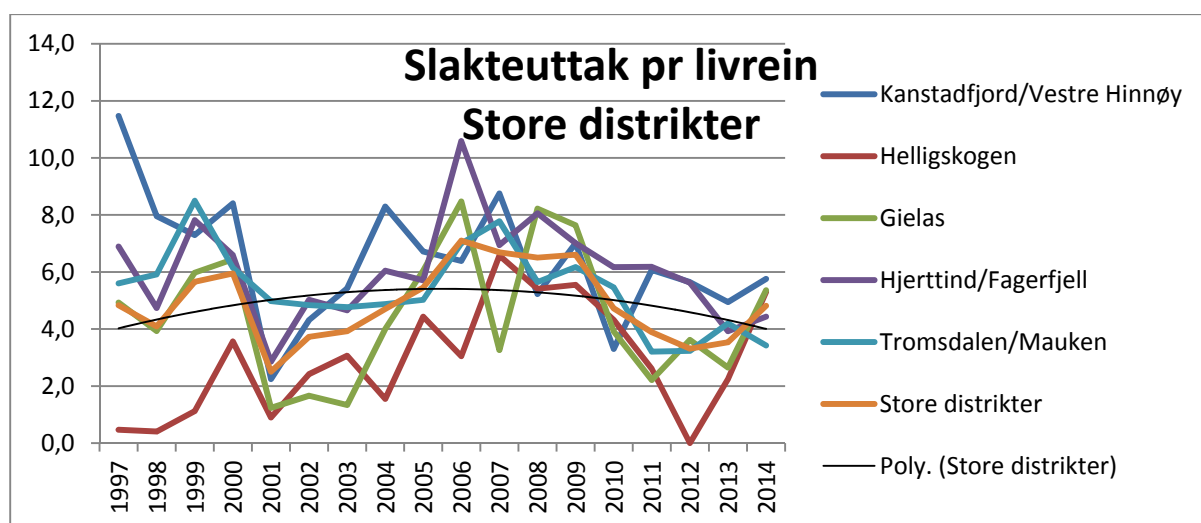
Figur 7 viser slaktekvantum for alle de små distriktene.



Figur 7. Slaktekvantum (i kg) for små distrikter perioden 1996/97- 2013/14 (Landbruksdirektoratet 2015, Reindriftsforvaltningen 1997-2014). NB! Av tekniske grunner står driftsårene oppført med sluttåret slik at 1996/97føres som 1997, 1997/98 som 1998 osv.

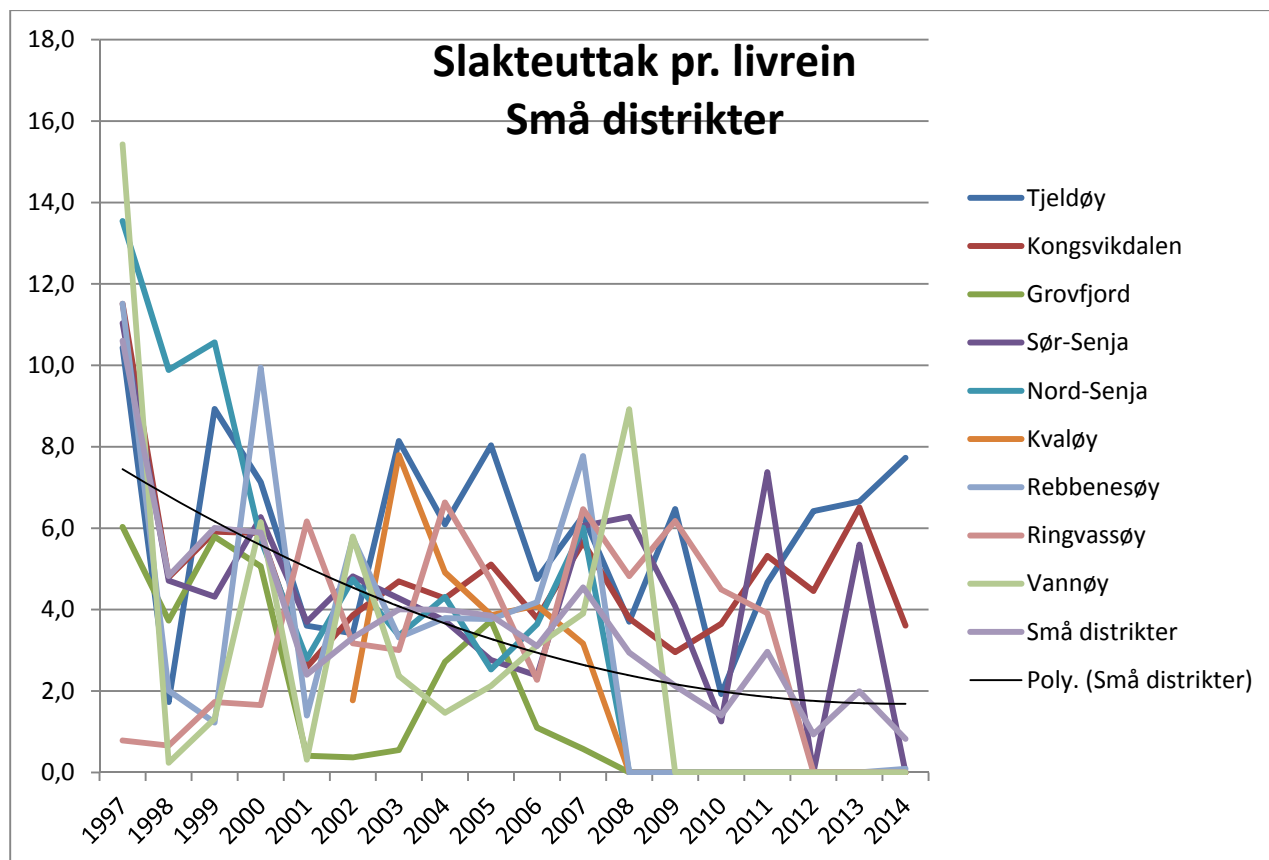
Figur 7 avdekker at det er betydelig forskjell på små distrikter. Noen små distrikter har et forholdsvis jevnt slakteuttak, mens andre distrikter kan være uten registrert slakteuttak i en årrekke.

Figurene 8 og 9 viser produktivitet beregnet som slakteuttak pr. livrein.



Figur 8. Slakteuttak pr. livrein for store distrikter for perioden 1996/97- 2013/14 (Landbruksdirektoratet 2015, Reindriftsforvaltningen 1997-2014). NB! Av tekniske grunner står driftsårene oppført med sluttåret slik at 1996/97føres som 1997, 1997/98 som 1998 osv.

Figur 8 viser betydelig variasjon både mellom år og distrikter, og også at det er vanskelig å se noen klar utviklingstrend i perioden. Nivået er lavt og vi skal komme tilbake til dette under.



Figur 9. Slakteuttak pr. livrein for små distrikter for perioden 1996/97- 2013/14(Landbruksdirektoratet 2015, Reindriftsforvaltningen 1997-2014). NB! Av tekniske grunner står driftsårene oppført med sluttåret slik at 1996/97føres som 1997, 1997/98 som 1998 osv.

Figur 9 viser også betydelig variasjon både mellom år og distrikter, men tallene tyder på en nedadgående trend, dvs. de små distriktene synes å ha synkende slakteuttak gjennom perioden.

Normtall

I forbindelse med iverksettinga av ny reindriftslov av 15. juni 2007 nedsatte Landbruks- og matdepartementet (LMD) en arbeidsgruppe i januar 2008. Den var satt sammen av representanter fra reindriftsnæringa, forskning og forvaltning, og utviklet forslag til kriterier til bruk i prosessen med fastsetting av økologisk bærekraftig reintall. Arbeidsgruppa fikk et mandat som omfattet:

«...Arbeidsgruppen bes komme med forslag på kriterier/indikatorer som skal bidra til en god og effektiv ressursforvaltning. Kriteriene/indikatorene skal fungere som en veiledende momentliste og et korrektiv for distriktsstyrene og myndighetene i forbindelse med fastsetting av reintall...» (LMD 2009).

Arbeidsgruppas hovedkonklusjon var at *reinens kondisjon er den beste indikator på om et reintall er tilpasset ressursgrunnlaget*. De foreslo derfor kriterier knyttet til reinens kondisjon for å angi hva som indikerer et økologisk tilpasset reintall for distriktene og at også reindriftens mer kvalitative vurderinger av reinens kondisjon skal brukes som supplerende

indikatorer. Etter en høringsrunde ble det utarbeidet en veileder til bruk for næringa og myndighetene i forbindelse med fastsetting av reintallet for det enkelte distrikt. På bakgrunn av arbeidsgruppas rapport ble det utarbeidet ”Veileder for fastsetting av økologisk bærekraftig reintall” utgitt i desember 2008 (LMD 2009). I veilederen inngikk bl.a. følgende normer for som bør oppnås ved et økologisk bærekraftig reintall:

- Gjennomsnittlige slaktevekter for
Kalv: 17 – 19 kg
Vårit/Hortje: 25 – 27 kg
- Gjennomsnittlig kjøttavkastning: 8 – 9 kg per rein i vårflokk (LMD 2009, jfr. Riseth 2014)

Sammen med andre reindriftsfaglige vurderinger og tidligere erfaringer med beitebelegg er disse kriteriene ment som en veiledende momentliste for distriktene og myndighetene i forbindelse med reintallsfastsetting. Det er verdt å merke seg at LMD ikke har fastsatt tilsvarende kriterier for hverken de økonomiske eller kulturelle dimensjonene av bærekraft i reindrifta.¹²

Troms og normtallene

Et bilde på hvor lave tallene for Troms reinbeiteområde er, får vi i tabell 2, som er hentet direkte fra årets ressursregnskap.

Tabell 2. Produktivitet i reindrifta i Norge (Landbruksdirektoratet 2016b:7)

Tabell 2.3. Produktivitet relatert til antall rein ved driftsårets begynnelse (korrigert reintall per 1. april), de siste 5 driftsårene. Produktiviteten er beregnet på grunnlag av både ”slakteproduksjon” og ”totalproduksjon” (slakteproduksjon korrigert for endring i reintallet omregnet til kg). Basert på opplysninger fra reineierne reindriftsmelding og slakteriene.

OMRÅDE	SLAKTEPRODUKSJON					TOTALPRODUKSJON				
	PR. LIVREIN (kg pr. dyr)					PR. LIVREIN ¹ (kg pr. dyr)				
	10/11	11/12	12/13	13/14	14/15 ¹	10/11	11/12	12/13	13/14	14/15 ^{1,2}
ØST-FINNMARK	8,1	6,3	7,7	6,9	5,7	7,9	5,8	4,9	5,1	3,9
Polmak/Varanger	13,7	10,9	13,1	10,8	7,1	15,3	10,3	10,1	9,9	7,1
Karasjok østre sone	5,7	4,0	5,9	3,8	3,3	3,7	2,3	-0,3	4,3	1,5
Karasjok vestre sone	5,7	4,3	4,5	5,8	6,2	5,7	4,9	4,8	1,9	3,0
VEST-FINNMARK	7,2	3,8	4,6	5,4	7,4	7,2	6,0	4,4	3,7	3,4
Kautokeino østre sone	5,9	4,9	4,4	5,7	7,5	8,5	5,7	2,9	3,5	2,1
Kautokeino midtre sone	7,8	3,0	5,3	5,6	7,3	6,2	5,5	5,1	3,7	5,8
Kautokeino vestre sone	7,8	3,7	3,9	5,0	7,4	7,6	7,2	5,0	3,8	1,9
TROMS	3,6	2,6	3,1	3,7	3,0	2,5	5,1	1,9	2,8	1,9
NORDLAND	6,5	4,4	4,1	4,5	4,6	4,1	4,4	4,3	4,0	4,3
NORD-TRØNDELAG	6,5	7,4	7,2	6,9	9,4	7,2	8,2	7,7	7,1	8,9
SØR-TRØND./HEDM.	13,1	13,8	13,5	14,1	13,9	13,1	13,6	12,1	14,3	13,6
TAMREINLAGENE	15,3	16,9	18,0	15,4	17,1	15,7	17,2	18,5	17,0	16,4
HELE REINDRIFTEN	8,0	6,0	6,7	6,8	7,5	7,8	6,9	5,7	5,5	5,2

Landbruksdirektoratet 2016

¹² Dette har fått skarp kritikk av Riksrevisjonen (2012, jfr. Riseth 2014)

Tabell 2 viser at den gjennomsnittlige slakteproduksjonen pr. livrein i Troms reinbeiteområde stort sett ligger under halvparten av landsgjennomsnittet, totalproduksjonen pr. livrein ligger også stort sett under halvparten av normtallene (8-9 kg, se over) og desidert lavest av alle reindriftsområder, bare totalproduktiviteten i Karasjok østre sone er på omtrent samme nivå. Vi kan også merke oss at Kautokeino vestre¹³ og midtre¹⁴ sone, ligger klart høyere og nærmere landsgjennomsnittet til tross for høye reintall fra starten av tidsserien.¹⁵ Det er meget påfallende at Troms reinbeiteområde som er begrenset av liten vinterbeitekapasitet og utnytter bare en begrenset andel av barmarksbeitekapasiteten (Tømmervik og Riseth 2011) har den laveste produktiviteten av alle reinbeiteområder.

Ovenfor har vi også referert til normtallene for et par andre indikatorer som er viktige i bærekraftsammenheng. Tabellene 3 og 4 er også hentet fra årets ressursregnskap.

Først ser vi på kalvevekter.

Tabell 3. Gjennomsnittlige slaktevekter for kalv i reindrifta i Norge (Landbruksdirektoratet 2016b:10)

Tabell 3.1. Gjennomsnittlige slaktevekter på kalver som er levert slakteri, de siste 10 driftsårene.

OMRÅDE	GJ.SNITTLIGE SLAKTEVEKTER PÅ KALV (miessi/miesie) (kg) ¹									
	05/06	06/07	07/08	08/09	09/10	10/11	11/12	12/13	13/14	14/15 ²
ØST-FINNMARK	18,9	19,5	19,2	17,4	18,4	17,4	17,8	17,4	18,1	17,9
Polmak/Varanger	19,6	20,0	20,1	18,1	19,6	18,0	18,5	17,8	19,0	18,9
Karasjok østre sone	18,7	19,1	18,8	17,1	17,6	16,7	16,2	16,9	18,3	18,4
Karasjok vestre sone	16,5	17,8	16,9	15,6	16,3	15,5	15,5	15,7	16,1	16,5
VEST-FINNMARK	16,7	17,0	17,2	16,4	17,3	16,0	16,7	16,3	17,0	16,4
Kautokeino østre sone	16,6	18,5	18,0	17,3	18,1	18,0	17,0	17,1	18,2	16,5
Kautokeino midtre sone	17,0	15,9	16,2	15,7	16,8	15,5	17,0	15,7	16,5	16,5
Kautokeino vestre sone	16,6	16,7	17,5	16,3	16,9	15,4	15,8	16,5	16,5	16,0
TROMS	22,7	22,3	22,4	21,8	21,7	21,6	22,0	22,1	23,4	22,2
NORDLAND	21,2	21,9	21,5	21,6	21,6	20,9	21,1	21,1	22,3	22,1
NORD-TRØNDELAG	20,2	21,5	20,1	20,6	20,7	19,4	20,2	19,2	19,8	20,1
SØR-TRØND./HEDM.	21,5	21,5	21,1	21,8	22,1	21,8	22,2	21,2	21,8	21,7
TAMREINLAGENE	23,5	23,0	23,1	23,4	24,4	24,0	25,0	26,1	24,6	24,4
HELE REINDRIFTEN	19,1	19,8	19,5	18,6	19,1	18,0	19,3	18,8	19,1	18,7

Landbruksdirektoratet 2016

1 Beregnet på grunnlag av data fra godkjente slakterier.

Tabell 3 viser at kalvene i Troms i gjennomsnitt har meget høye slaktevekter. Det er kun tamreinlagene som har høyere vekter. Det tilsier at beitebelegget i Troms er meget moderat i forhold til beitekapasiteten. Tabell 4 viser tilsvarende tall for vårt (okserlein 1-2 år).

¹³ som har alle sine sommerbeitedistrikter i Troms fylke

¹⁴ som har halvparten av sine sommerbeitedistrikter i Troms fylke

¹⁵ nedgang i totalproduktivitet på grunn av reintallsreduksjon

Tabell 4. Gjennomsnittlige slaktevekter for vârit/hortje (okser ein 1-2 år) i reindrifia i Norge (Landbruksdirektoratet 2016b:10)

Tabell 3.2. Gjennomsnittlige slaktevekter på okser 1-2 år som er levert slakteri, de siste 9 driftsårene.

OMRÅDE	GJ.SNITTLIGE SLAKTEVEKTER PÅ OKSER 1-2 ÅR (vârit) (kg) ¹								
	06/07	07/08	08/09	09/10	10/11	11/12	12/13	13/14	14/15 ²
ØST-FINNMARK	27,1	28,1	27,1	26,9	25,5	24,1	25,1	25,8	26,2
Polmak/Varanger	30,0	29,9	29,1	30,9	26,9	28,8	26,2	27,7	26,5
Karasjok østre sone	28,9	29,9	27,0	27,3	25,9	24,2	26,1	28,3	27,0
Karasjok vestre sone	25,3	26,3	25,4	25,4	23,7	22,6	23,5	24,6	25,9
VEST-FINNMARK	24,2	25,3	23,9	24,7	23,7	22,9	22,9	23,6	23,9
Kautokeino østre sone	27,4	27,0	25,2	26,0	25,1	22,1	22,7	24,2	23,5
Kautokeino midtre sone	23,3	24,6	23,1	23,6	23,8	23,1	23,3	23,6	23,9
Kautokeino vestre sone	24,2	25,5	23,8	25,5	22,8	23,7	22,7	23,2	24,1
TROMS	32,3	31,5	30,6	30,1	27,8	33,5	35,9	30,0	31,3
NORDLAND	33,0	33,0	31,9	32,9	31,6	32,2	33,0	39,4	30,7
NORD-TRØNDELAG	31,3	28,6	29,7	31,2	29,2	29,9	29,4	30,2	30,1
SØR-TRØND./HEDM.	33,4	32,6	33,1	34,2	33,4	33,6	33,9	33,4	35,2
TAMREINLAGENE	39,1	37,2	38,3	37,0	38,2	40,2	43,4	41,6	39,8
HELE REINDRIFTEN	28,7	28,4	27,9	27,8	27,2	28,1	27,8	28,4	30,8

Landbruksdirektoratet 2016

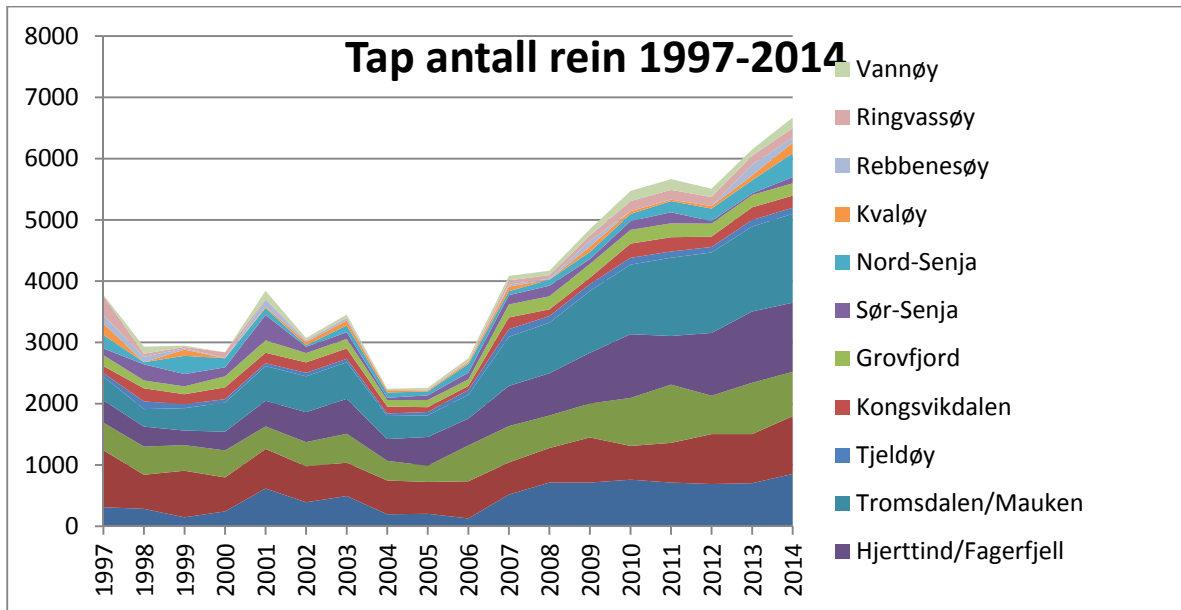
1 Beregnet på grunnlag av data fra godkjente slakterier.

Tabell 4 bekrefter i betydelig grad bildet fra tabell 3. Troms har også høye vâritvekter, selv om de relativt sett ikke er så høye som kalvevektene. Selv om både Tamreinlagene, Sør-Trøndelag/Hedmark og Nordland har enda høyere vekter, har Troms vekter som er meget klart over både normtallene og landsgjennomsnittet.

Når vi ser kalvevekter og vâritvekter under ett, er det meget tydelig at den lave produktiviteten i Troms reinbeiteområde ikke kan skyldes beitebelegget, som er moderat, men må ha annen årsak. Det er nærliggende å se nærmere på tapsforholdene.

2.1.3 Tapsforhold

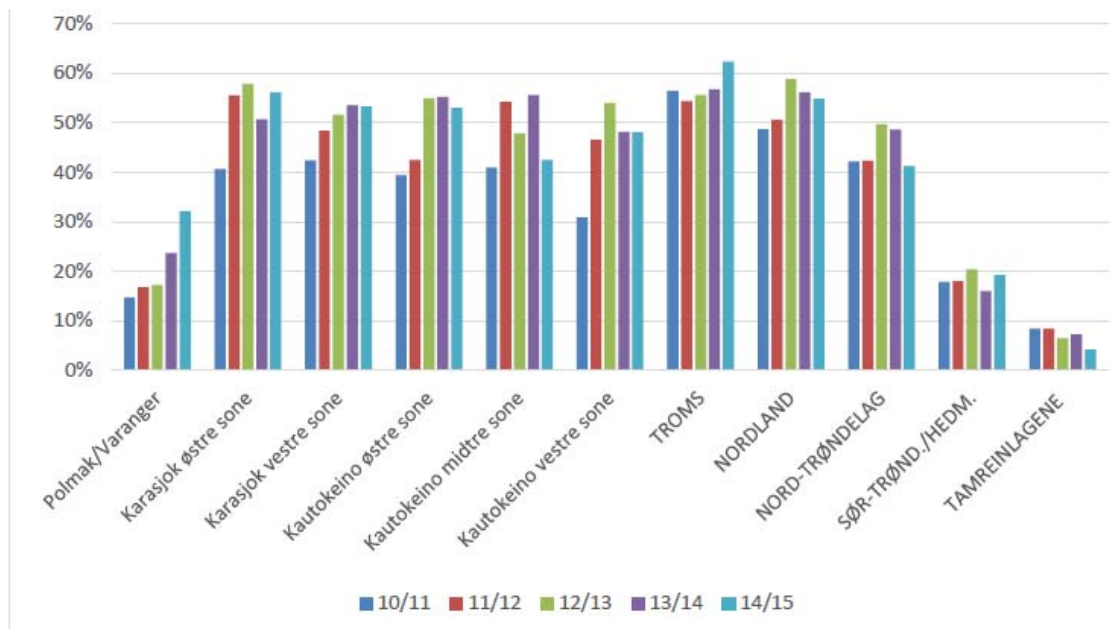
Figur 10 viser totaltallene for tap av rein på distriktsnivå.



Figur 10. Tap av rein i antall for driftsårene 1996/97- 2013/14 (Landbruksdirektoratet 2015, Reindrifstforvaltningen 1997-2014).NB! Av tekniske grunner står driftsårene oppført med sluttåret slik at 1996/97føres som 1997, 1997/98 som 1998 osv.

Figuren viser at tapene gjennomgående er høye, men mens de er relativt stabile i noen distrikter, har de økt sterkt i de fleste distriktene, særlig i løpet av det siste tiåret.

Figur 11 er tatt direkte fra årets ressursregnskap og viser tap av kalv for alle reindrifstområder.



Figur 3.2. Tap av kalv for de siste 5 driftsårene. De prosentvise tapene er beregnet i forhold til antall fødte kalver. Basert på opplysninger fra reieneiernes reindrifstmelding. Tilsvarende data på distriktsnivå er gitt i vedlegg 2-8, tabell 5.

Figur 11. Tap av kalv alle reindrifstområder (Landbruksdirektoratet 2015:14)

Figur 11 viser at Troms ligger i eller nær landstoppen for kalvetap de fem siste årene.
 Tabell 5. Tapsårsaker 2014/15 i Troms reinbeiteområde (Landbruksdirektoratet 2016b:55)

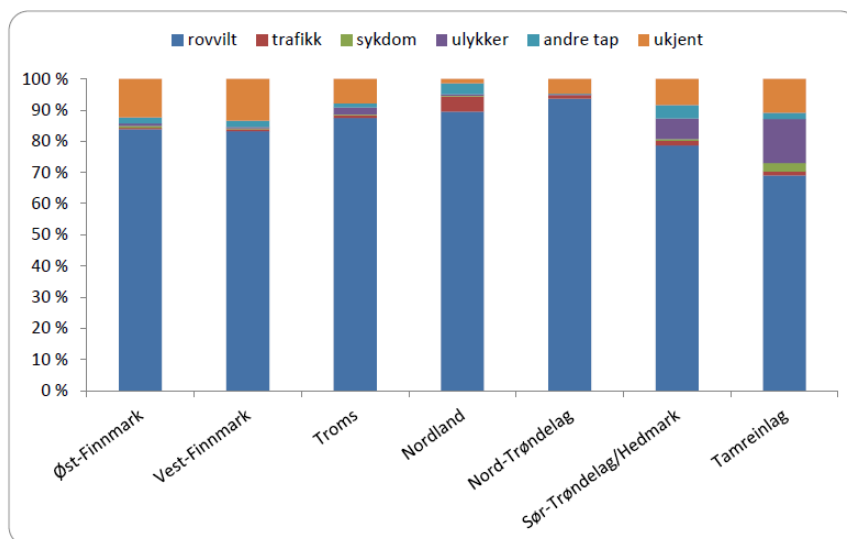
Tabell 6. Fordeling av tapsårsaker i driftsåret 2014/15.

REINBEITEDIS TRIKT	TAP AV KALVER			TAP AV VOKSNE DYR		
	Fredet rovvilt	Annen kjent	Annen ukjent	Fredet rovvilt	Annen kjent	Annen ukjent
34 - Kanstadfjord/Vestre Hinnøy	89 %	3 %	8 %	71 %	10 %	19 %
36 - Tjeldøy	100 %	0 %	0 %	92 %	8 %	0 %
33 - Kongsvikdalen	88 %	8 %	3 %	44 %	56 %	0 %
22 - Grovfjord	76 %	20 %	5 %	81 %	17 %	1 %
16 - Sør-Senja	98 %	2 %	0 %	21 %	79 %	0 %
15 - Nord-Senja	100 %	0 %	0 %	0 %	0 %	100 %
14 - Kvaløy	90 %	0 %	10 %	9 %	0 %	91 %
12 - Ringvassøy	81 %	3 %	17 %	2 %	35 %	63 %
13 - Rebbenesøy	100 %	0 %	0 %	100 %	0 %	0 %
10 - Vannøy	87 %	0 %	13 %	33 %	0 %	67 %
17/18 - Tromsdalen	94 %	5 %	1 %	87 %	12 %	1 %
24 - Bassevuovdi	98 %	0 %	2 %	97 %	2 %	1 %
20 - Hjerttind	96 %	4 %	0 %	96 %	4 %	0 %
21 - Gielas	87 %	5 %	7 %	83 %	10 %	6 %
TROMS	93 %	3 %	3 %	76 %	7 %	17 %

Landbruksdirektoratet 2016

Tabellen viser at tap til fredet rovvilt er den dominerende tapsårsaken i alle distrikter selv om noen distrikter også har tydelige tap med annen årsak, særlig av voksen rein.

Figur 12 framstiller tapsårsaker for samme driftsår for alle reindriftsområder.



Figur 6.3.1 Oppgitte tap av rein i driftsåret 2014/15, fordelt etter tapsårsak (prosent)

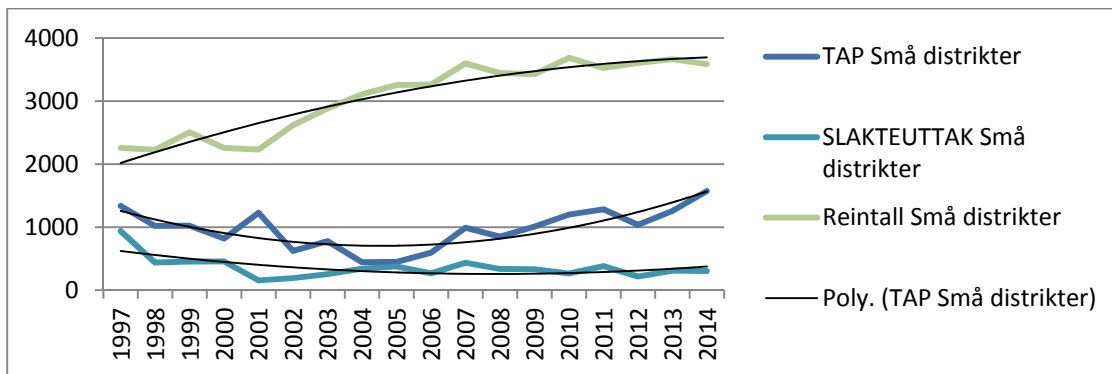
Figur 12. Tapsårsaker 2014/15 i Troms reinbeietområde (Landbruksdirektoratet 2016a:88)

Figur 12 viser at Troms også ligger nær landstoppen når det gjelder tap til rovvilt, bare overgått av Nord-Trøndelag og Nordland.

Kombinasjonen av lav produktivitet og høye tap gir grunn til å se disse i sammenheng.

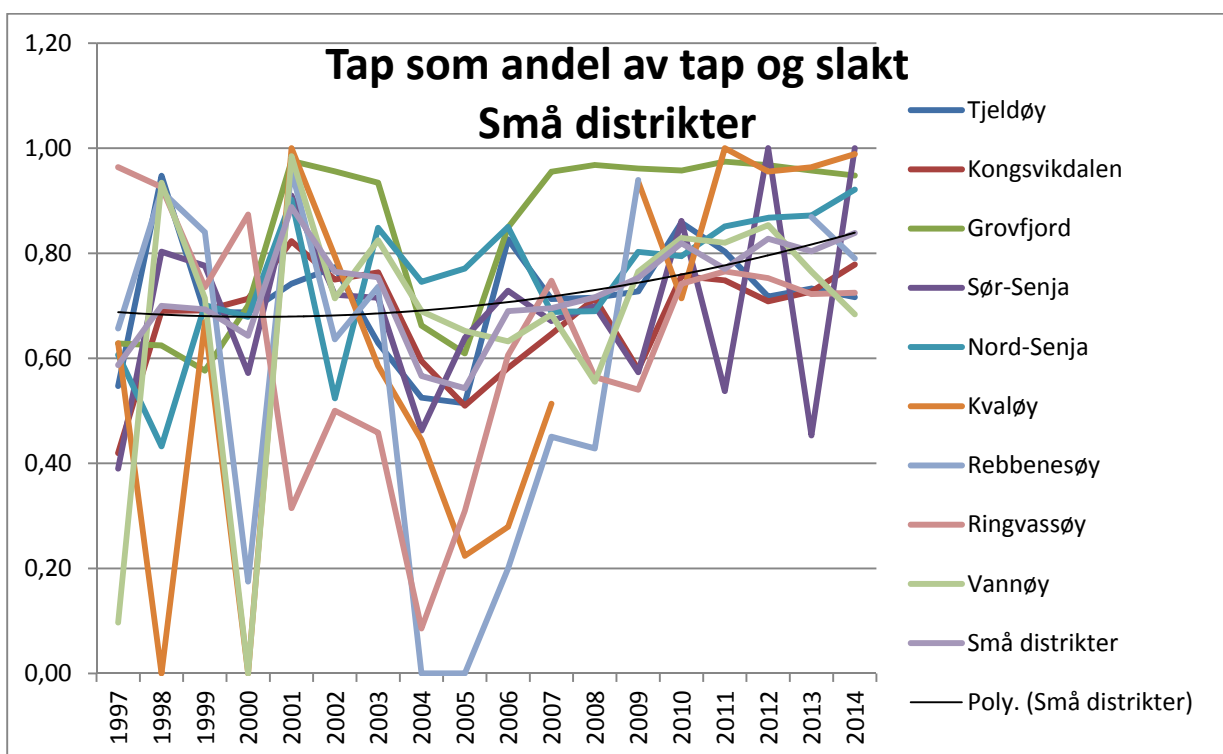
2.1.4 Tap og produktivitet

I figur 13 har vi satt tapstallene inn sammen med reintall og slaktetall for de små distriktene.



Figur 13. Reintall, tap og slaktetall(Landbruksdirektoratet 2015, Reindriftsforvaltningen 1997-2014). NB! Av tekniske grunner står driftsårene oppført med sluttåret slik at 1996/97føres som 1997, 1997/98 som 1998 osv.

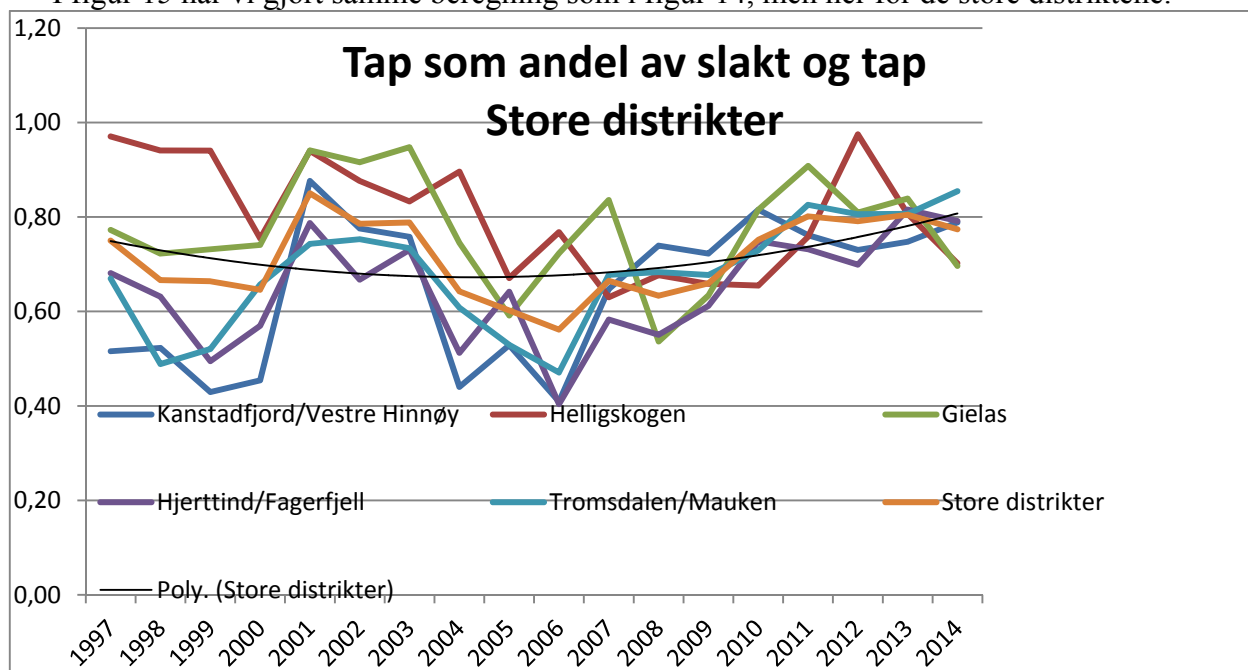
Figur 13 viser at de små distriktene har avtagende økning i reintall. Det kan se ut til at det samla reintallet for de små distriktene er i ferd med å flate ut. Slaktetallene viser en svakt nedadgående trend, mens tapstallene som for omtrent et tiår siden nærmet seg slaktetallene har økt meget sterkt og nå er mer enn tre ganger så høye som slaktetallene. I figur 14 har vi illustrert utviklingen på distriktsnivå og samlet ved å beregne tap som andel av slakt og tap.



Figur 14. Tap som andel av slakt og tap for store distrikter(Landbruksdirektoratet 2015, Reindriftsforvaltningen 1997-2014). NB! Av tekniske grunner står driftsårene oppført med sluttåret slik at 1996/97føres som 1997, 1997/98 som 1998 osv.

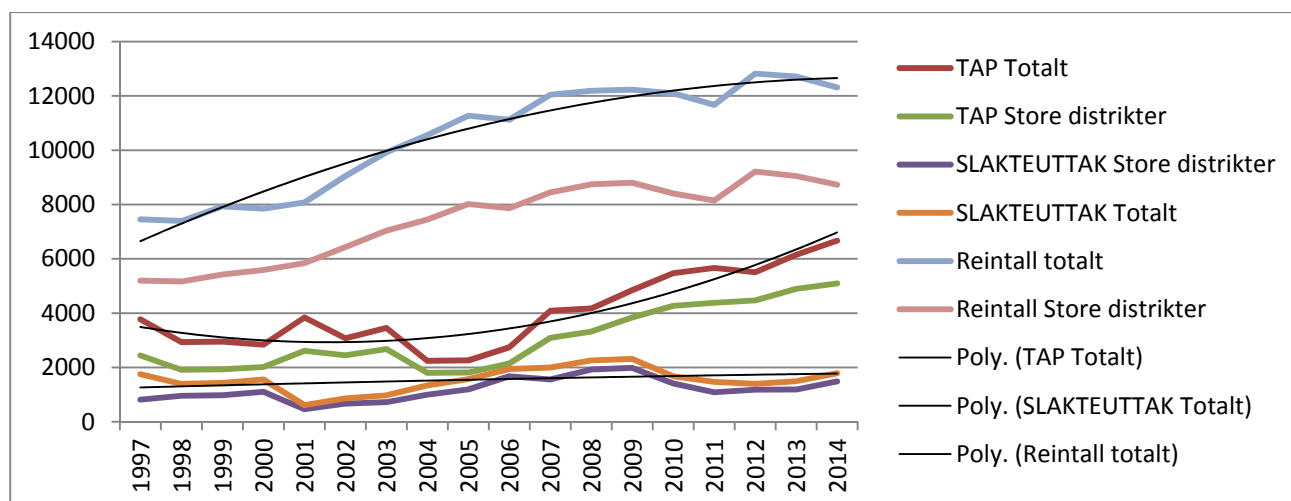
Figur 14 viser stor individuell variasjonen mellom de små distriktene, men i trenden i tallene har gått fra omtrent 0,7 til mer enn 0,8. I praksis betyr dette: For hver rein som slaktes, tapes minst tre, og det forverres.

I figur 15 har vi gjort samme beregning som i figur 14, men her for de store distriktene.



Figur 15. Tap som andel av slakt og tap for store distrikter (Landbruksdirektoratet 2015, Reindriftsforvaltningen 1997-2014). NB! Av tekniske grunner står driftsårene oppført med sluttåret slik at 1996/97 føres som 1997, 1997/98 som 1998 osv.

Figur 15 viser at det er betydelig variasjon både over tid og mellom distrikter men gjennomsnittstallene for de store distriktene ligger mellom 0,55 og 0,85. I praksis betyr det at for hver rein som slaktes, tapes det omtrent tre. Figur 16 viser det samme som figur 13, her både for store distrikter og som totaltall.



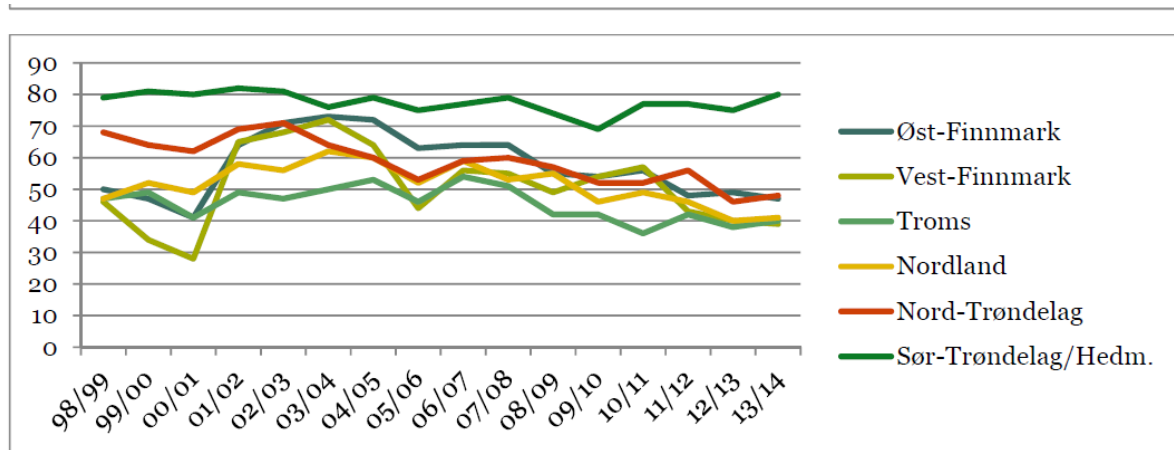
Figur 16. Reintall, tap og slaktetall (Landbruksdirektoratet 2015, Reindriftsforvaltningen 1997-2014). NB! Av tekniske grunner står driftsårene oppført med sluttåret slik at 1996/97 føres som 1997, 1997/98 som 1998 osv.

Figuren viser at tallene for store distrikter og totaltallene viser omtrent samme trender. Forklaringa på det er åpenbart de store distriktenes tallmessige dominans. De tre trendene vi kan se er:

- (1) Det er en avtakende økning i reintall gjennom perioden
- (2) Det er svakt økende slaktetall gjennom perioden

(3) Det er en *tiltakende økning av tapene* gjennom perioden. Tapene har utviklet seg fra å være omtrent det dobbelte av slaktetallene til å være mer enn det tredobbelte.

Den registrerte utviklingen i tap er relativt dramatisk og er den mest sannsynlige forklaringen på hvorfor slakteuttaket ikke er større. *Til tross for gode vekter og moderat beitebelegg har man for lite rein til å foreta et ønsket slakteuttak.* Konsekvensen av dette er treffende oppsummert i en fersk rapport fra NIBIO, se figur 17.



Figur 10.2: Kalvetilgang (% kalv i forhold til antallet simler ved driftsårets start) a) ved kalvemerking (øverst) og b) ved slakt og påsett (nederst). Kilde Ressursregnskapet, Landbruksdirektoratet.

Figur 17. Kalvetilgang ved slakt og påsett (Rødven et al. 2016:90)

Vi siterer fra forfatterens kommentar til denne figuren:

«Figur[en] viser kalvetilgang målt ved slakt og påsett, dvs. senere i sesongen. For næringa er dette den viktigste faktoren for økonomien i næringa. Andelen kalver etter tap skal erstatte tapte voksne dyr gjennom siste driftsår og erstatte voksne dyr som blir slaktet pga høy alder og/eller sviktende helse. Resterende kalv går til slakt og det er disse i tillegg til slaktede voksne dyr som gir økonomien i næringa. Det er en klar tendens til at i alle områder unntatt Sør-Trøndelag/Hedmark har kalvetilgangen ... gått systematisk tilbake de siste ti årene.

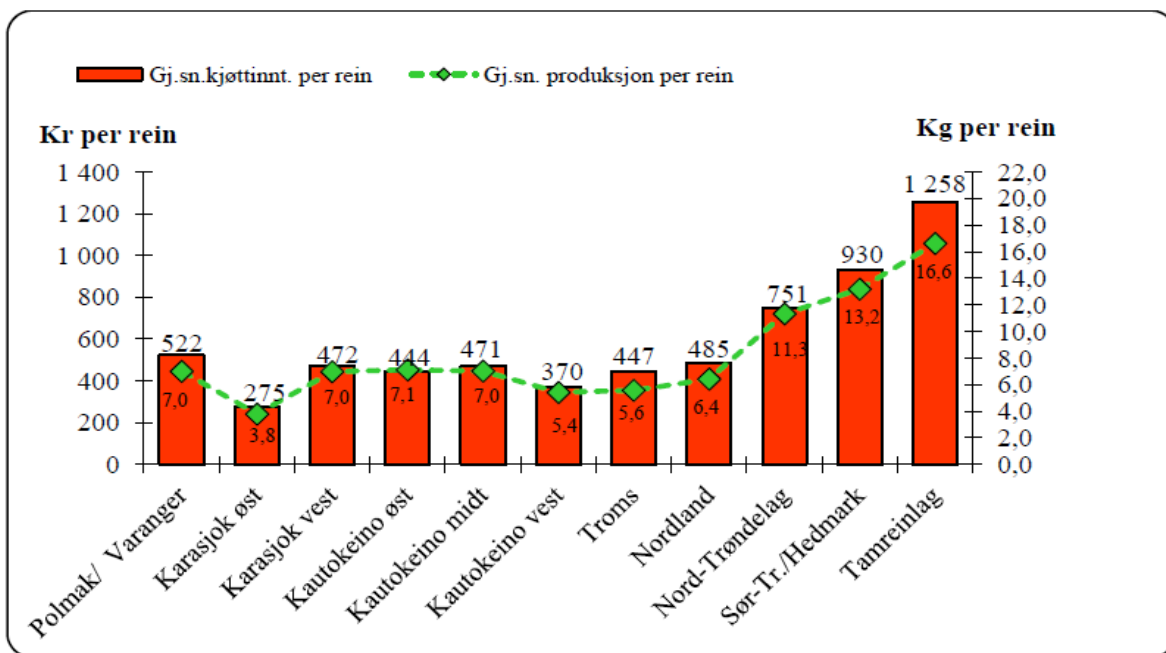
En andel av sentapet av kalv (i perioden fra merking til slakteuttak) skyldes rovvilt. Det er ikke mulig, basert på dette materialet, å fastslå hvor stor andel tapet til rovdyr utgjør. Økningen i sentap må imidlertid forklares med en økning i faktorer som forårsaker sentap.

Rovdyrbestanden er en viktig faktor som påvirker sentap og det er derfor sannsynlig at rovdyr har bidratt til økningen i sentap.» (Rødven et al. 2016:90-91).

Dette leder oss over i den økonomiske situasjonen, som vi har oppsummert med utvalgte tall fra siste versjon av totalregnskapet.

2.1.5 Økonomi

Figur 18 viser gjennomsnittlig produksjon og kjøttinntekt pr. rein i vårflokk i 2014 for alle reindriftsområder.

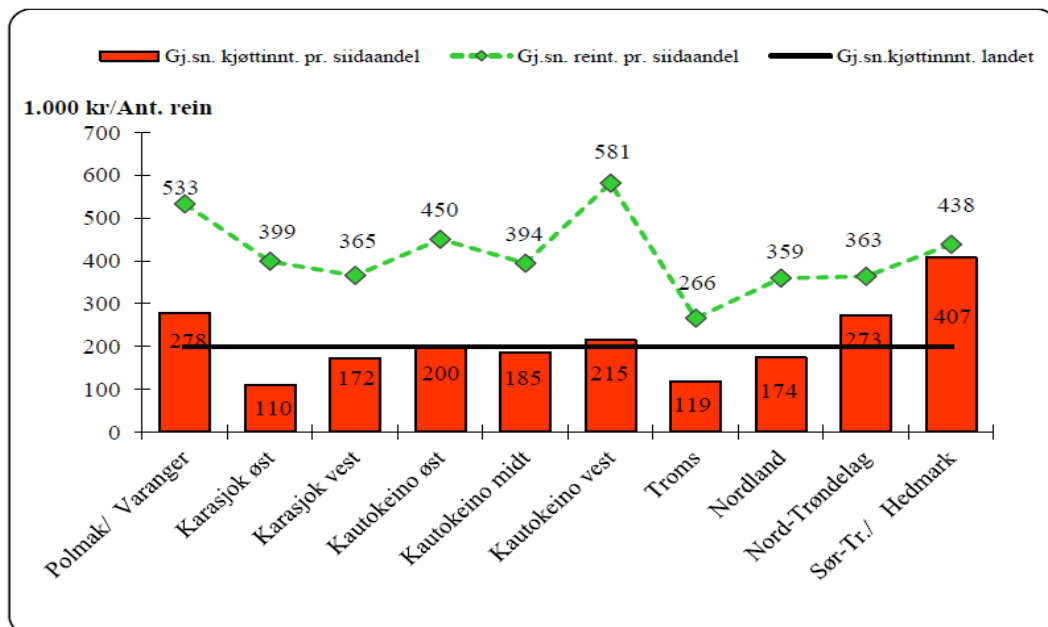


Figur 4.1.2 Gjennomsnittlige kjøttinntekter pr. rein i vårflokk i 2014 (kr. pr. rein).
Kurven viser produksjon pr. rein i vårflokk (kg pr. rein).

Figur 18. Gjennomsnittlig produksjon¹⁶ og kjøttinntekt pr. rein i vårflokk i 2014 (Landbruksdirektoratet 2016a:20)

Figur 18 viser at kjøttinntektene pr. rein i Troms reinbeiteområde er under middels.

I figur 19 er kjøttinntektene beregnet pr. siidaandel.



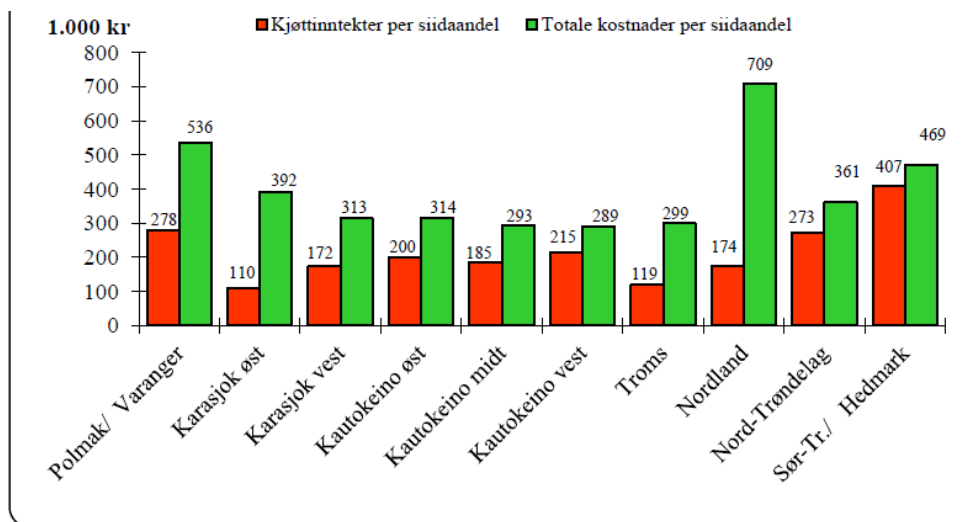
Figur 4.1.1 Gjennomsnittlige kjøttinntekter pr. siidaandel (samisk reindrift) i 2014 (1000 kr).
Kurven viser gjennomsnittlig reinter pr. siidaandel. Linjen viser gjennomsnittlig kjøttinntekt for den samiske reindriften i hele landet.

Figur 19. Gjennomsnittlige reinter og kjøttinntekt pr. siidaandel i 2014 (Landbruksdirektoratet 2016a:19)

¹⁶ Disse tallene er oppgitt pr. kalenderår og avviker fra tallene i ressursregnskapet (jfr. tabell 2) oppgitt pr. driftsår.

Figur 19 viser at kjøttinntektene pr. siidaandel i Troms er langt under landsgjennomsnittet. Vi ser at en betydelig del av forklaringen på dette er reintallet pr. siidaandel er det laveste i landet. Med en middels produktivitet må da nødvendigvis kjøttinntektene bli lave.

Figur 20 sammenlikner kjøttinntektene med kostnadene pr. siidaandel.

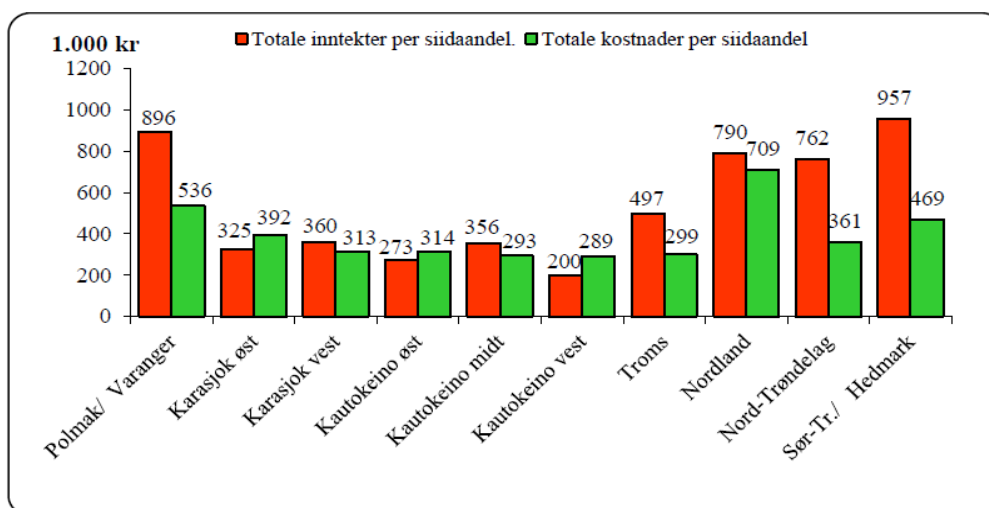


Figur 4.7.3 Kjøttinntekter pr. siidaandel og totale kostnader pr. siidaandel i 2014 (1.000 kr)

Figur 20 Kjøttinntekter og totale kostnader pr. siidaandel (Landbruksdirektoratet 2016a:58)

Figuren viser at for Troms dekker kjøttinntektene en lavere del av de totale kostnadene enn for de fleste andre reindriftsområder.

I figur 21 er totale inntekter og totale kostnader per siidaandel stilt sammen.

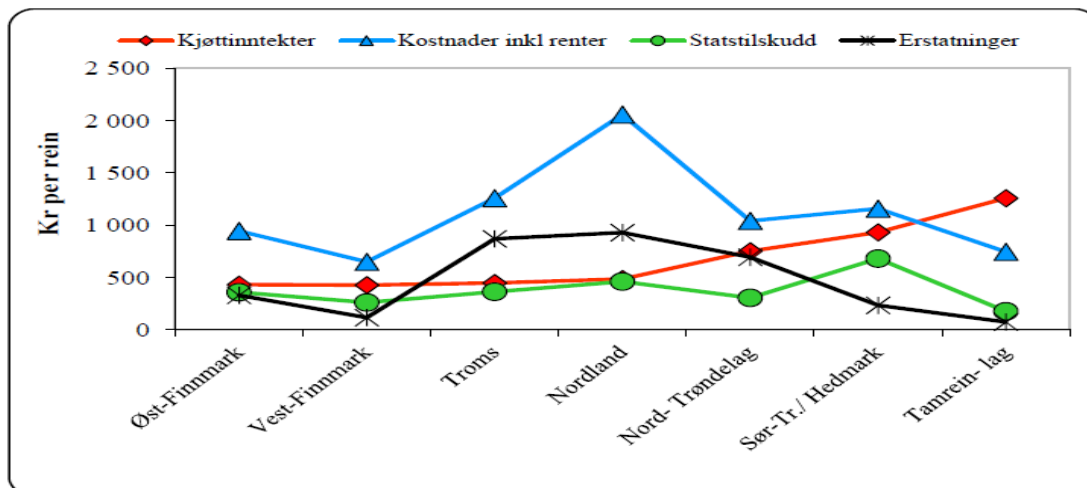


Figur 4.7.4 Totale inntekter pr. siidaandel og totale kostnader pr. siidaandel i 2014 (1.000 kr)

Figur21. Totale inntekter og totale kostnader per siidaandel (Landbruksdirektoratet 2016a:58)

Figuren viser at Troms i motsetning til de store Finnmarksområdene og Nordland i snitt, selv om det er lavt, kommer ut med klart driftsmessig overskudd, mens Trøndelagområdene og Polmak/Varanger i snitt oppnår «normale» inntekter.

Figur 22 illustrer noe av bakgrunnen for dette med å stille sammen kostnader og inntekter fra hovedpostene i totalregnskapet regnet pr. rein .

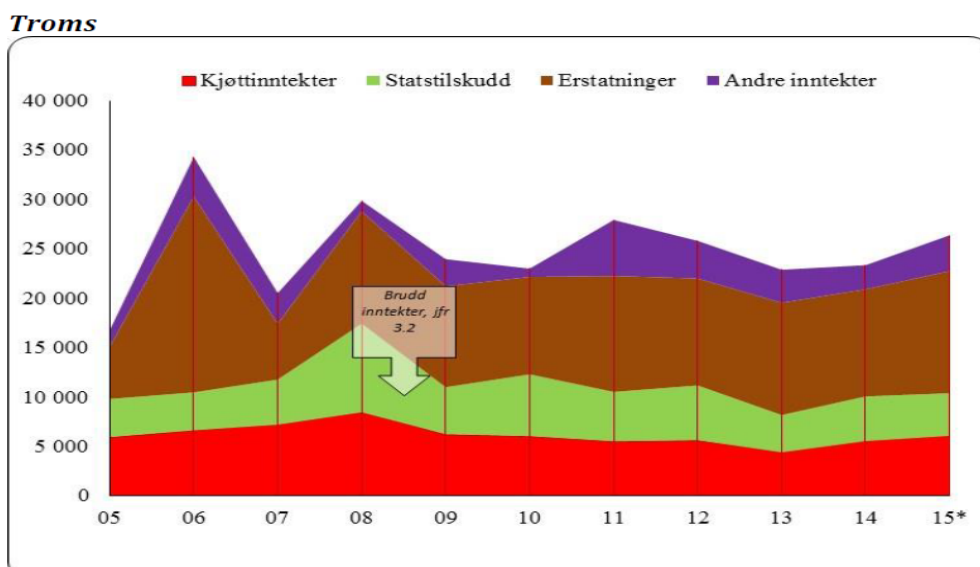


Figur 4.7.1 Fordeling av totalregnskapets hovedposter i 2014 etter reintall, pr. område (kr. pr. rein)

Figur 22 Hovedposter i totalregnskapet regnet pr. rein (Landbruksdirektoratet 2016a:55)

Vi ser at de viktigste inntektspostene foruten kjøttinntekter er erstatninger og statstilskudd. Vi kan merke oss at både Troms, Nordland og Nord-Trøndelag har høyt erstatningsnivå. En helhetlig oppsummering av totalregnskapet er gitt i vedlegg (tabell I).

Figur 23 oppsummer hovedpostene for totalregnskapet for Troms de siste ti år.



Figur 8.1.10 Utvikling i størrelsen på inntektspostene i reindriftens totalregnskap i Troms i perioden 2005-2015 (*Budsjett-tall for 2015) (2014-kroner)

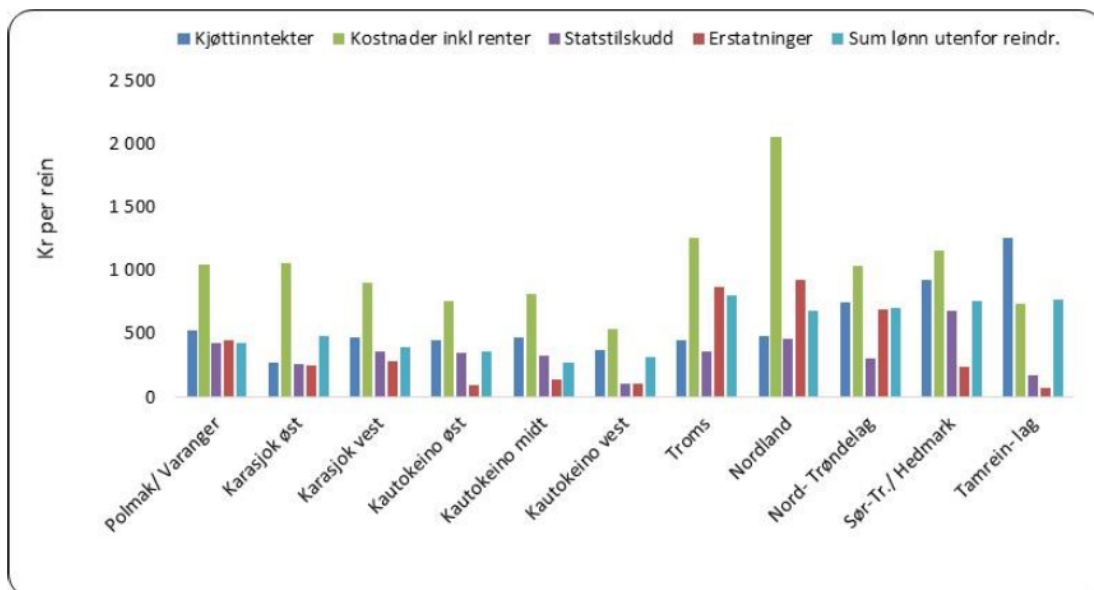
Figur 23 Totalregnskap for Troms 2005-2015 (Landbruksdirektoratet 2016a:126)

Vi gjengir litt av Økonomisk utvalg sine kommentarer til utviklinga i Troms:

«Antall slakt er forholdsvis stabilt.Troms har også de høyeste gjennomsnittsvektene på rapportert slakt gjennom stort sett hele perioden, og det er kun tamreinlagene som kan vise til tilsvarende nivå. I 2006 var gjennomsnittlig slaktevekt på 33 kg. De høye gjennomsnittsvektene har holdt seg gjennom hele perioden, og har de siste årene ligget jevnt i underkant av 30 kg. Troms har tidligere år oppnådd langt høyere priser pr.kg kjøtt, sammenlignet med øvrige områder. I 2008 hadde man periodens til da høyeste pris på 81,32 kr. Dette kombinert med et høyt slakteuttak resulterte i et forbedret inntektsnivå som også er periodens beste. I 2014 har området igjen landet høyeste gjennomsnittspris pr. kg. kjøtt. Etter 2008 har kjøttinntektene vært jevnt nedadgående og totalt sett ligger kjøttinntektene nå på samme nivå som i 2004» (Landbruksdirektoratet 2016:126).

«Erstatningene for dette området har i første del perioden vært varierende.Troms er et område hvor erstatningsutbetalingene knyttet opp mot rein tatt av rovvilt har vært stabile, men i 2008 framkom det en markant økning på denne posten, og utbetalingene i årene etterpå har deretter holdt seg på tilsvarende nivå som dette årets utbetalinger..... I perioden 2011-2014 er de totale erstatningsutbetalingene stabile. Den totale erstatningsandelen for rein tatt av rovvilt i Troms de fem siste årene (2011-2015) er på ca. 47% (andel erstattet i forhold til omsøkt)» (Landbruksdirektoratet 2016:127)

Økonomisk utvalg har også framstilt fordelingen av totalregnskapets hovedposter i 2014 etter reinbeiteområde og tatt med ”sum lønn m.v. utenfor reindriften”, se figur 24.



Figur 8.2.2 Fordeling av totalregnskapets hovedposter og ”sum lønn m.v. utenfor næringen” i 2014 etter reintall (kr. pr. rein)

Figur 24. Totalregnskap og lønn (Landbruksdirektoratet 2016a:144)

Økonomisk utvalg sier bl.a. dette om denne figuren:

«Karasjok øst og Troms skiller seg ut som reinbeiteområdene med den svakeste økonomien i næringen, ettersom kostnadene pr. rein ligger klart høyest, kombinert med lave kjøttinntekter pr. rein. Figuren viser for øvrig at sum lønn m.v. utenfor reindriften har størst betydning i Troms og hos tamreinlagene.....».

Vi kan merke oss at for Troms betyr lønnsinntekter og erstatninger hver for seg omtrent like mye som kjøttinntekter og statstilskudd tilsammen.

2.2 Tromsreindriftas utfordringer i regionalt perspektiv

Ut fra mandatet og gjennomgangen i dette kapitlet har jeg identifisert et knippe utfordringer for reindrifta i Troms som synes spesielt relevante å adressere gjennom arbeidet med regional plan. Noen av disse går muligens noe utover det definerte oppdraget for denne utredningen, men er likevel viktige som kontekst og tema i det regionale planarbeidet.

(1) *Rovdyrtrykk, produksjonsbegrensning og erstatningsavhengighet*

Norske myndigheter har valgt å tolke internasjonale konvensjoner, blant annet Bernkonvensjonen, slik at man tar på seg et ansvar for å opprettholde rovdyrstammer på nivåer som kan være i strid med andre internasjonale konvensjoner da beitedyr er viktige for annet biologisk mangfold (Risvoll et al. 2016) og reindrifta er viktig for samene som urfolk. Økende rovdyrtrykk fra og med 1980-tallet har etter hvert bidratt til å begrense Tromsreindriftas muligheter til rasjonell ressursforvaltning og utnytting av sitt produksjonspotensial. Dagens rovdyrforvaltning er basert på et ensidig naturvitenskapelig kunnskapsideal og manglende anerkjennelse av reindriftssamenes tradisjonelle kunnskaper. Størrelsen på rovdyrpopulasjonene og skadeomfanget for reindrifta er systematisk undervurdert slik reindrifta (og sauebøndene) påføres uforholdsmessige belastninger (Danell 2010, 2011, Haugerud 2011).

(2) *Grenseoverskridende reindrift/«Gjestereindrift»: Dobbelbeittingsproblemer og forvaltningsutfordringer*

Reindrifta i Troms er i enda større grad enn andre fylker grenseoverskridende; både på kommune, fylke og riksnivå. I den grad det er uavklarte forhold eller dårlige løsninger kan det skape naboskapsutfordringer innen reindrifta. I forhold til øvrig befolkning og forvaltning kan det bidra til polarisering med hensyn til tilhørighet (jfr. Bæhr 2016).

(3) *Sårbarhet for små distrikter/siidaandeler*

Troms reinbeiteområde har mange små distrikter. Disse er særlig utsatte for utfordringer både i den praktiske drifta, på grunn av svak økonomi/ lite næringsgrunnlag og i forbindelse med generasjonsskifte.

(4) *Utvidet næringsgrunnlag basert på videreforedling av kjøttprodukter, duodji, samisk språk, kultur og opplevelsesproduksjon*

Betydelige deler av reindrifta i Troms har lang tradisjon for mangesysleri/tilleggsnæringer. Totalregnskapet (se fig 24) viser at andre inntekter fortsatt spiller en viktig rolle i Troms reinbeiteområde. Et antall reineiereide foretak bidrar vesentlig til å utvide næringsgrunnlaget for deler av reindrifta i Troms. Det bør være grunnlag for en viss ekspansjon av slik virksomhet.

(5) *Synliggjøring av lokale og regionale ringvirkninger*

Reindrifta er en viktig økonomisk og samfunnsmessig aktør i en del lokale områder og til dels regionalt, men dette er lite synlig. Økt synliggjøring er viktig for styrking av reindriftas omdømme og politiske innflytelse.

Det er viktig at både disse og andre utfordringer får oppmerksomhet i regional plan.

3 DAGENS SITUASJON

Vi tar utgangspunkt i at utfra totalregnskapet 2014, jfr. figurene 22-24 samt tabell I, produserer reindrifta i Troms reinbeiteområde inntekter på i alt 23,4 millioner kroner til en kostnad på 14,1 millioner kroner. Dette kapitlet tar sikte på å stipulere tall for uregistrert produksjon og omsetning som kan tilskrives eller er avledet fra reindrifta i Troms fylke. Vi skal merke oss at Nord-Troms distriktene utgjør omtrent halve Vest-Finnmark og dermed vil ha inntekt og kostnadsnivå i størrelsesorden 30 millioner kroner.¹⁷ Mye av grunnlaget for inntektssida skapes i Troms fylke og en del av kostnadene legges også igjen her. De fire samebyene som flytter til Troms utgjør omtrent en tredjepart av reinbestanden i Norrbotten (140430 rein i 2015)¹⁸. Verdien av reinslakten i 2014/15 var på om lag 43 millioner SEK. Rundt regnet skulle da de fire samebyenes andel av dette bli 16 millioner SEK. Pr. dato tilsvarer det 16 millioner NOK. Det oppgis ikke kostnader for reindrifta i Sverige, og en forutsetning om norsk nivå ga urimelig høye tall og vi unnlater å sette det inn sammen med de andre¹⁹, men vi skisserer et ufullstendig totalregnskap for reindrifta som sogner til Troms som tabell 6.

Tabell 6. Stipulert totalregnskap for all reindrift med sommerbeite i Troms fylke

	Inntekter Mill. NOK	Kostnader Mill. NOK
Troms reinbeiteområde	23	14
Nord-Troms	30	30
sum	53	44
Samebyene	16	?

I denne sammenhengen er det mest interessante at kostnader i den økonomiske sektoren reindrift gir inntekter i andre sektorer og dermed grunnlag for økonomiske ringvirkninger.

3.1 Struktur, organisering og reindriftsformer

Reindrifta har generelt et problem knyttet til både å representere en minoritet og i tillegg drive lite intensivt bruk av store landområder (Riseth 2005). Som referert til i oversiktskapitlet foran, har reindrifta i Troms særlige utfordringer knyttet til at bortimot 90 prosent av reinbestanden fylket og dermed også en dominerende del av reieneierne både har vinterbosted og betaler sin skatt andre steder, dels i nabofylket og dels i nabolandet. Særlig tidligere, men i ikke ubetydelig grad også i dag, gir det seg fortsatt utslag i oppfatninger om at reindrifta «ikke er hjemmehørende» i kommunen (Bæhr 2016) eller fylket, og man opplever dermed også til dels et ensidig negativt fokus fra både befolkning og politiske aktører.

I den grad tidligere generasjoners mer utbredt negative holdninger til reindrift og samer fortsatt eksisterer, og også kommer til uttrykk i hos ledere og saksbehandlere i kommunene, har reindrifta en betydelig utfordring i forhold til å bli tatt på alvor. Flere av mine informanter gir imidlertid uttrykk for at de har merket seg at det har skjedd, eller skjer, et generasjonsskifte i kommunene, og at de opplever at kommuner som de tidligere har opplevd som negative til reindrifta, nå er blitt mer positive og interesserte samtidig som de også ser verdien av (reindrifts)samisk kultur og er mer nysgjerrige på hva reindrifta kan tilføre det større fellesskapet.

Som noen av figurene i avsnitt 2.1.1 antyder, synes noen av de mindre distriktene å ha problemer med å få til en stabil drift med sikre inntekter. Et grunnleggende problem for alle

¹⁷Drifta gikk omtrent i null i 2014

¹⁸ www.sametinget.se

¹⁹ Ca 700 NOK pr rein i Vest-Finnmark midtre sone i Landbruksdirektoratet 2016a:43 (fig 4.4.2) ga for 45000 rein (se tabell 1) totale kostnader på 31,5 mill NOK.

små distrikter er den personellmessige situasjonen. Om den daglige drifta kan gå greit, oppstår det gjerne utfordringer i forbindelse med de særlig arbeidskrevende operasjonene som samling til kalvemerking og slakting og i forbindelse med vanskelige beitesituasjoner om vinteren. Noen av mine informanter understreker at økt rovdyrtrykk og pågående klimaendringer skjerper problemene om vinteren. Små distrikter i kystalpint landskap er særlig utsatt for både store snømengder, ising og skred. Noen mindre distrikter har mer eller mindre faste avtaler med større nabodistrikter, mens andre har slektninger som kan hjelpe til ved behov.

Professor Israel Ruong har framholdt at reindriftsformen er en funksjon av landskapet (1982). I sin doktoravhandling utviklet Johan Klemet Hætta Kalstad (1997) en typologi, uttrykt som en firefeltstabell, for reindriftsformer basert på dimensjonene høyt/lavt reintall og intensiv/ekstensiv drift, se tabell 7.

Tabell 7. Reindriftsformer (Kalstad 1997:168)

REINTALL			
HØYT	I «Tradisjonell pastoralisme/ monokultur»	II «Moderne storreindrift»	
LAVT	III «Peasant/ utnytte alle ressurser»	IV «Spesialisert kjøttproduksjon/ inntektsfokuseret»	
	INTENSIV	EKSTENSIV	GJETING

Mens typiske innlandsdistrikter både i Kautokeino/Nord-Troms og de svenske samebyene kan forbindes med felt II, er det felt III og IV som er mest relevant i forhold til små kystdistrikter. Felt III er den klassiske tilpasningen da landskapet i små kystdistrikter passer best for relativt små reinflokker med intensiv drift og god kontakt med reinen. Tradisjonelt fremmer denne driftsformen klassiske samiske verdier som *birget*; å utnytte alle ressurser og klare seg med lite (dvs. nært opp til naturhusholdning).

Mitt intervjumateriale bekrefter at noen kystdistrikter har praktisert denne tilpasningen opp til i dag og at tamme flokker og vanskelig terreng, som også Kalstad (op. cit.) peker på, også bidrar til å begrense behovet for og mulighetene til mekanisering samtidig som det også bremser kostnadsnivået. Rebbenesøya er muligens det mest utfordrende av Tromsdistriktene. Reindriftsnytt (2015) hadde nylig en presentasjon av både drifta og reineier Johnny Mathis Sara som framholder at vår, sommer og høst er fin på øya, men at den store utfordringa er perioden november til mars som krever både tilleggsføring og aktivt oppsyn. I tillegg arbeider han for å få etablert et sperregjerde som hindrer reinen fra å søke opp til de stupbratte tindene som er ei felle og en viktig tapsårsak.

Kalstad (op. cit.) trekker også fram at driftsformen i felt III kan være forenlig med utvikling av moderne samisk reiseliv. Felt IV er relevant i dag og som kombinasjon med annet arbeid. Mitt intervjumateriale bekrefter også at noen distrikter har en tilpasning der man kombinerer reindrift med annet arbeid med en relativt ekstensiv drift.

Uten grundigere analyser er det ikke grunnlag for å klassifisere alle distriktene i Troms i et slikt mønster, men jeg vil peke på at de større fastlandsdistriktene synes å ha flere valgmuligheter enn små kystdistrikter.

3.2 Økt og utvidet verdiskaping i reindrifta og tilknyttet virksomhet

Oppstarten av det tidligere Verdiskapingsprogrammet for reindrift og det nåværende Reinprogrammet var å oppnå mer verdiskaping innen produksjon, kommersialisering og salg av reinkjøtt og biprodukter fra rein. Både disse programmene og reindrifas egne næringsutviklingsinitiativer, med og uten offentlig støtte, har ført til etablering av mange reineiereide foretak i løpet av de siste tiårene.

3.2.1 Slakting og videreforedling av kjøttprodukter

Så sent som for om lag fem år siden var det avsetningsproblemer for reinkjøttet og lagrene var nesten tomme i mars måned i år (Reindriftnytt 2016). I dagens situasjon er det til dels skarp konkurranse om reinkjøttet. Reinslakteribransjen har store aktører i både nord og sør som til dels konkurrerer om reinslaktinga i Troms, men regionale og lokale aktører synes å ha styrket sin posisjon.

For denne rapporten har jeg foretatt intervjuer i tilknytning til slakteribedrifter i to reinbeitedistrikter; Kanstadfjord/Vestre Hinnøy med Kåringen reinslakteri og Hjerttind reinbeitedistrikt med Andsvatn reinslakteri og de to familiebedriftene Hjerttind rein og NH Rein.

Hjerttind reinbeitedistrikt har valgt å benytte ordninger i reindriftslov og –avtale til å øke antall siidaandeler og gå ned på reintall pr. siidaandel. Det har gitt flere ungdommer mulighet til å bli værende i distriktet. Det har også gjort at slakteriet hele tida har vært bemannet av distriktets folk, men av og til kan man trenge hjelp fra andre distrikter.

For begge distriktene betyr slakteriene en omfattende virksomhet som involverer mer og mindre hele distriktet store deler av høsten. Begge har et titalls personer sysselsatt i slaktesesongen. Nedskjæring kan drives utover vinteren med mindre mannskap. Distriktene oppnår en stabil merpris ut fra slakterivirksomheten. Hvor mye dette betyr, har jeg blitt presentert for litt ulike anslag for (det er jo vanskelig å si sikkert), men de ligger på fra 40 prosent opp til 100 prosent. Ved ytterligere videreforedling som servering i egen regi, når man i hvert fall 100 prosent.

Andre distrikter har også mindre slakterier. Det muliggjør et visst direktesalg til publikum.

Kåringen reinslakteri

Slakteriet er et reineiereid slakteri etablert i 1913 av O.A. Andersen, som var bror til oldemor til den unge generasjonen eiere. Slakteriet har en jevn egen produksjon med omlag 7,5 tonn i året. Årlig slaktekvantum er 22 til 25 tonn pr. år. Slakteriet dekker inn totale lønnskostnader på ca. 0,5 million kroner pr. år. Slakteriet driver også leieskjæring av elgslakt og prøver seg fram oppkjøp av elgslakt og salg til restauranter. De har potensiale til å ta inn 15-20 tonn elg. De slakter også årlig 70-100 villsauslakt i brunstida for rein og kjekjøtt i mai. Totalt utgjør småfeslak om lag 300 slakt i året.

Tekstboks 1

Andsvatn reinslakteri, Hjerttindrein og NH Rein

Andsvatn reinslakteri eies av reineierne i Hjerttind. Det ble etablert etter en lang prosess og hadde sin første slakting i 2004. Det ble finansiert med midler fra Reindriftnettens Utviklingsfond, Innovasjon Norge og lån/egne midler. Man slakter egen rein, men kjøper også slakteflokker over hele fylket, vanligvis indre Troms, Lyngenområdet og Helligskogen samt Senja, Reinøya, Ringvassøya. Egen rein utgjør vanligvis mellom en tredjedel og fjerdedel. Mesteparten har vært solgt videre som hele skrotter til oppkjøpere. Det er også etablert to familieforetak som skjærer med rein; Hjerttind rein, som bearbeider egen rein og skjærer ned en del skrotter kjøpt fra slakteriet og NH Rein, som primært skjærer ned egen rein. De øvrige reineierne selger også egne rein; i hel og halv skrott. All rein fra Hjerttind selges videre på det private markedet. Andsvatn reinslakteri planlegger nå noen mindre modifikasjoner av anlegget slik at de skal bli stand til å slakte elg og villsau.

Tekstboks 2

3.2.2 Kultur og opplevelses-produksjon

Kanstadfjord/Vestre Hinnøy reinbeitedistrikt har også to kulturbaserte opplevelsesbedrifter i regi av to familier i distriktet; Inga Sámi Siida og Boazovázzi-Reingjeteren.

Inga Sámi Siida

Turismevirksomheten startet nokså tilfeldig fordi man bygde et foringsgjerde for å sikre at reinen overlevde vinteren. Enkelte vintre har man hatt over 200 rein på foring og med kostnader opptil 100 000 kr. Man starta med foring i 2001 og har hatt stabilt reintall siden da. Folk i nærområdet, særlig skoler og barnehager kom og ville se da det er dyr man sjelden kommer i nærkontakt med, selv om man bor midt i reinbeiteland. Den første vinteren tok familien imot folk gratis i en vanlig tradisjonell lavvu ved siden av gjerdet. Så fødtes ideen om å gjøre dette til næringsvirksomhet.

Turismebedriften ble etablert vinteren 2008-2009 og utvidet til helårsdrift etter to-tre år på grunn av økende turisttilstrømning. Bedriften gikk inn i destinasjonsselskapet Vesterålen reiseliv. Samisk kultur er blitt populært ute i Europa. 80 % av alle turoperatører og journalister som kommer via destinasjonsselskapet kommer hit på visning. To eller tre år etterpå bestiller de og det er blitt flere og flere besøkende og det blir gjenkjøp hvert år, og det kommer flere og flere grupper både sommer og vinter.

Tekstboks 3

ved E-10 har Máret Rávdná og Peder I. Hansen Buljo lagt om på drifta og fokuserer på delikatesser fra reinkjøtt og fra naturen ellers; planter og urter. Bedriften prioriter salg av kvalitetsprodukter framfor stor omsetning til et stort antall veifarende.

Boazovázzi-Reingjeteren

Foranledningen til etableringen av familiebedriften var at Kåringen senter var annonsert. Flere eiere hadde drevet tradisjonell veikro/overnattingsbedrift uten å lykkes. Máret Rávdná og Peder I. Hansen Buljo overtok bygget i 2013. Konseptet er basert på to typer tradisjonell samisk kunnskap; (1) mat basert på reinkjøtt og lokale planter og (2) duodji. Máret Rávdná Buljo er en velrennomert kokk som har vunnet Sami Awards og er meget etterspurt i de moderne matmiljøene som fokuserer kortreist mat. I tillegg til duodjiproduksjon driver hun også kursvirksomhet innen duodji og samisk kultur med hovedsakelig regionalt nedslagsfelt. Man er også opptatt av å ta imot lokale besøkende, og står for egne arrangementer i forbindelse med 6. februar og andre begivenheter

Tekstboks 4

har Mauken/Tromsdal reinbeitedistrikt hatt salgslavvuer for duodji, tørkakjøtt og suvenirer på Heia ved Takvatnet i Midt-Troms i over 30 år (Reindriftnytt 2011). Tilsvarende har flere distrikter i Nord-Troms salgssteder langs E6, bl.a. på fjelloverganger som Passhøyden og Kvænangsfjellet.

Inga Sámi Siida selger opplevelsen av å møte rein og mennesker ansikt til ansikt. Laila og Arild P. Inga ser sin primære rolle som vertskap gjennom å gi lokale og tilreisende gjester en hyggelig opplevelse med enkel servering og fortellinger basert på samisk kultur, men selger også mindre egenproduserte duodjigjenstander. Bedriften er blitt en turismedestinasjon i Vesterålen og står på programmet for anløpende cruiseskip.

Boazovázzi-Reingjeteren kombinerer restaurant, duodji, opplevelser og camping. Etter å ha overtatt det tidligere Kåringen senter som ligger strategisk til

I forhold til begge bedriftene betoner eierne at det er reindriften som er basis og at tilleggsnæringa ikke må gå utover reindriften, men må bidra til å styrke den. Det er derfor en utfordring at man må være nok på fjellet til å ivareta at man har god kontroll og en flokk som er tam nok.²⁰

Duodjiproduksjon drives også som en begrenset salgsproduksjon innen flere distrikter i området. Eksempelvis

²⁰ Jfr. Kalstads (1997) felt III i tabell 7 og kommentaren til den

Det er også flere aktører som tilbyr sameleiropplevelser. Sågat har en reportasje fra Kvaløya i påska i år hvor Ole og Inga Eira fra Kautokeino tar i mot nederlandske turister. De tilbyr nordlyssafari, ispilking, kjøring med rein og bålcaffe i lavvu. Ekteparet har drevet med dette siden 2004 (Wersland 2016). Større reiselivsaktører tilbyr gjerne samisk opplevelsesturisme som en del av en besøkspakke for med tilreisende hotellgjester.²¹²²

3.2.3 Tilknyttede næringer og lønnsinntekter

Kanstadfjord/Vestre Hinnøy reinbeitedistrikt har også kjøpt et fiskebruk og to av reieneierne har egne sjarker. Flere av reieneierne er på fiske minst et par måneder om vinteren. Det er særlig attraktivt for unge reieneiere som oppnår både sysselsetting og inntekt samt at de får midler til å investere i oppbygging av egen reinflokk. Også andre reieneiere i andre distrikter driver fiske, men sannsynligvis i mindre målestokk.

Totalregnskapet viser for øvrig at et solid flertall av siidandelsinnehaverne i Troms, og enda flere ektefeller, har lønnsinntekter utenfor reindriften og at dette i snitt utgjør en vanlig lønnsinntekt pr. siidaandel (jfr. Tabell II, III og IV i vedlegg) og at dette har stor økonomisk betydning for Troms reinbeiteområde, se figur 24 og omtale foran.

3.3 Lokale og regionale ringvirkninger (verdikjedeanalyse)

Varehandelsstatistikken fra Statistisk sentralbyrå viser at den totale omsetninga i for detaljvarehandelen, motorkjøretøyer unntatt, i Troms ligger an til å bli omtrent 12 milliarder kroner for 2016. Forutsatt samme forholdstall som på landsbasis, utgjør dagligvarehandelen omtrent 4,5 milliarder kroner av dette, mens motorkjøretøyrelatert handel som kommer i tillegg, utgjør omtrent 4,8 milliarder kroner²³, slik at vi får en sum for detaljvarehandelen i Troms på 16,8 milliarder kroner. Troms fylke har 164330 innbyggere pr. 1.1.2016.²⁴ Grovt regnet utgjør da dagligvarehandelen omtrent 100 000 kroner i året pr. innbygger i Troms.

Reindriftssektorens tall er små. Troms reinbeiteområde utgjør ca. 180 personer med familiemedlemmer. Når man regner med Nord-Tromsdistriktene og gjør et anslag på antall personer i fire samebyene mangedobles totaltallet, se tabell 1, men den samlede sommerreindriftsbefolkningen utgjør likevel bare maksimalt 2000 personer.

Likevel kan reindriften bety mye lokalt, men bildet av det er også sammensatt. For Troms reinbeiteområde danner totalregnskapet et godt utgangspunkt. Det mest interessante er kostnadstallene da det er de som gir grunnlag for inntekter i andre sektorer. Tabell I (i vedlegg) viser at for Troms reinbeiteområde var totalkostnadene i 2014 omtrent 14 millioner kroner. Figur 21 viser at det blir omtrent 300 000 kroner per siidaandel, mens figur 22 viser at de utgjør omtrent 1200 kroner per rein. Økonomisk utvalg vurderer kostnadsnivået i Troms som relativt høyt i landssammenheng og knytter det til driftsstrukturen med mange små distrikter og få stordriftsfordeler (Landbruksdirektoratet 2016a).

Fordelingen av kostnadene er gitt i tabell V (vedlegg). De største relevante enkeltpostene er varekjøp, utstyr samt kjøretøy/maskiner. Fordelt per siidaandel blir det (avrundet) for

²¹ <http://tromsoadventure.no/tour-tag/reindeer-sledding/>

²² <https://booking.visitromso.no/no/se-gjore/a933503/bes%3%b8k-troms%3%b8-lapland-med-reinsdyr-%e2%80%93-troms%3%b8-lapland/showdetails?page=2>

²³ <https://www.ssb.no/varehandel-og-tjenesteyting/statistikker/vroms/termin/2016-06-17#content>

²⁴ <https://www.ssb.no/befolkning/statistikker/folkemengde/aar-per-1-januar/2016-02-19?fane=tabell#content>

varekjøp 35 400 kroner, for utstyr 54 000 kroner og for kjøretøy/maskiner 57 000 kroner.²⁵ Disse tre postene utgjør nesten halvparten av siidaandelens kostnader. I alle intervjuer har reineierne lagt vekt på at de så langt som mulig foretar alle innkjøp lokalt/regionalt. Ut fra dette vil det ikke være dristig å forutsette at siidaandelens lokale/regionale innkjøp utgjør minst 200 000 kroner, muligens enda høyere. Multiplisert opp for 47 siidaandeler blir dette 9,4 millioner kroner som kan rundes av oppover til 10 millioner.

Kostnader i reindriftsutøvernes tilleggsnæringer vil komme i tillegg til dette. En kartlegging av dette vil kreve en ressursinnsats betydelig utover dette prosjektet. Som et minimum måtte man i hvert fall ha gjennomført korte intervjuer med de fleste siidaandelslederne i Troms. Ut fra de intervjuene som er gjennomført, vil nok disse bedriftene til sammen ha kostnader i størrelsesorden 2-3 millioner kroner. I tillegg må vi kunne forutsette at andre reineiere har annen næringsvirksomhet med kostnader på 1-2 millioner, slik at vi kan antyde en sum på andre næringskostnader på 3-5 millioner i tillegg til kostnadene i sektoren reindrift.

I tillegg til kostnadene i næring kommer husholdenes innkjøp. Varehandelsstatistikken referert over gir et utgangspunkt. Reindriftsområdets ca. 180 personer vil om man handler like mye som andre innbyggere i Troms, handle for 18 millioner i året. Summerer man kostnadene i reindrift, annen næring og privat detaljhandel får vi da 10 pluss 3-5 pluss 18 millioner, i alt 31-33 millioner kroner for Troms reinbeiteområde.

Sommerreindriftsutøverne i Troms bruker også penger i fylket, men det synes å være variabelt. Et oppslag i «istorfjord» om at folketallet i Signaldalen fordobles et par uker i juli er i så måte typisk.²⁶ Det viser to poenger samtidig; det kommer mange reindriftssamer fra Sverige, men de blir i kort tid. Ett intervju med en lokal handelsmann i en av dalene i indre Troms viser noe tilsvarende. Reindriftssamene fra Sverige handler stort sett bare varer som de ikke får i Sverige, eller som er bedre i Norge, eksempelvis melkeprodukter/tørrmelk, melprodukter, brus og sirupskaker. Det meste av basisvarene har de kjøpt i Sverige. Det betyr at selv om dreier seg om flere hundre personer blir de bare et par uker, og de handler ikke så mye. Likevel, dersom 250 personer bruker 4000 kroner hver, så utgjør dette en million kroner i året.

Bildet i Nord-Troms er et annet. Et intervju med innehaveren av en nærbutikk som er strategisk plassert i forhold til flere sommerdistrikter anslår at bedriften tar inn halve årsomsetningen i løpet av de tre månedene juni, juli og august. Reindriftssamene står for sin halvpart av dette mens turistene står for den andre. Innehaveren viser til et anslag på at reindriftssamene fra Kautokeino i perioder kan utgjøre så mye som 500 personer i Nord-Troms. Selv anslår innehaveren at de handler for minst en halv million i selve butikken og kanskje like mye i drivstoff slik at den reindriftsrelaterte totalomsetninga for denne ene bedriften kan være en opptil en million. Innehaveren av en servicebedrift i motorbransjen slår også fast at reindriftssamene er viktige kunder for bedriften og at de legger i igjen mye penger lokalt. For denne bedriften kan det dreie seg om en halv million i året hovedsakelig i service

²⁵ Med tanke på at en snøskuter typisk kan koste 130 -140 000 kroner (inkl. mva.) og vanligvis byttes annethvert år og at en ATV normalt er enda noe dyrere synes ikke kostnadene for kjøretøy/maskiner særlig høye, men som Økonomisk utvalg (Landbruksdirektoratet 2016a) peker på bygger de på en analyse av samtlige innleverte næringsoppgaver slik at påliteligheten til tallene bør være økt i forhold til tidligere. Det kan for eksempel være slik at terrenget i mange distrikter bidrar til å begrense kjøretøybruken og dermed bremse kostnadsnivået.

²⁶ <http://istorfjord.custompublish.com/?cat=184600&apage=3>

og vedlikehold, men dersom bedriften hadde fått hånd om nysalget på ATVer/terrengsykler, kunne man fått økt omsetningen med et par millioner i året.

Totalregnskapets tall viser at kostnadene for reieneierne i Vest-Finnmark er praktisk talt like høye som i Troms, ca. 300 000 kroner pr. siidaandel.²⁷ De 109 siidaandelene i de aktuelle distriktene har da kostnader på 32,5 millioner kroner. Forutsetter vi at 30 prosent av disse kostnadene kommer i Troms, blir det 9,75 millioner kroner, som vi runder opp til 10 millioner kroner.

I tillegg kommer husholdningenes kostnader. Forutsetter vi at 200 personer bor i Nord-Troms halve året, kan det regnes som 100 personer som bor der hele året. Med varehandelsstatistikken som grunnlag regner vi da 100 000 kroner pr. person og kommer til 10 millioner kroner i året.

På bakgrunn av dette avsnittet kan vi summere opp disse beregningene og anslagene i tabell 8.

Del av reindrifta	Hvilke kostnader	Mill. kroner	Kilde/grunnlag
Troms reinbeiteområde	Reindriftskostnader	10	Totalregnskap+anslag
	Tilleggsnæring	3-5	Intervju+spekulasjon
	Privat forbruk	18	Varehandelsstatistikk
Samebyer	Privat forbruk	1	Intervju +spekulasjon
Nord-Troms	Reindriftskostnader	10	Totalregnskap+anslag
	Privat forbruk	10	Varehandelsstatistikk + anslag
Troms fylke	Sum	52-54	

Det er viktig å huske at denne tabellen inneholder både offisiell statistikk, velfunderte vurderinger, mer løselige anslag og mer spekulative elementer. Poenget med å sette disse sammen er å få aktørene både i reindrifta og arbeidet med regional plan til å tenke videre omkring dette.

3.4 Reindriftas betydning for samisk språk- og kultur

Reindriftas betydning for samisk språk og kultur er utvilsomt meget stor både i Troms og over hele Sápmi. Utan å diskutere andre samiske livsformer og kulturytringer har reindrifta en spesiell styrke i at den er særegent og bortimot eksklusivt samisk i Norge og Sverige. Dette har gitt grunnlag for at den kan være en kilde til revitalisering av kulturell kunnskap hvor fornorskingsprosessen har gjort hatt større skade. Denne funksjonen vil nok reindrifta ha lenge. To tema er kanskje spesielt velegnet til å illustrere reindriftas betydning for samisk språk og kultur, Sameskolen i Troms og reindriftas posisjon i kulturlivet slik det kommer fram i festivaler og andre arrangementer.

Sameskolen i Troms

Sameskolen i Troms kom i gang i 1983 som internatskole. Det var reindrifta selv som fikk den arbeidet fram gjennom NRL og fylkeslaget TRF. Skolen sysselsetter nå ca. 12-14 personer, både hele og halve stillinger, totalt omtrent 7-8 hele stillinger. Det har vært helt opp til 20 elever. Det er en skole som reindrifta i fylket. Det er eller har vært elever fra Nordre Nordland; Hinnøya, Ballangen og Hamarøy, Vest-Finnmark og Troms. Den har vært veldig viktig for reindrifta både som tilleggsarbeidsplass, men også i forhold til språk. Man har klart

²⁷ Jfr. tabell I (vedlegg) 62, 27 mill kr. /209 siidaandeler =298 000 kr

å ta vare på språket og utvikle det selv om man bor i hver sin kommune uten å ha noe tilbud på språk. Man driver litt med fjernundervisning. Det er planen å prøve å utvide virksomheten, fordi det blir mer og mer etterspørsel etter språk. Planen er å gå et steg videre og danne et språk- og kultursenter, et kompetansesenter. Alle lærerne er utdannet på samisk.

Det har også vært barnehage siden skolen starta, altså i 1983. Tre personer jobber der, kanskje 2 ½ stilling. I fjor var ca. 10 -12 barn der, der samisk er språket. Det har jo variert litt med antallet, men det er jo også rekruttering til skolen. Det er også noen som jobber der som har barn i barnehagen, og som gjør at de kan jobbe der. Barnehagen har også vært veldig viktig,

Skolen har vært veldig viktig både tilleggsarbeid og som samlingspunkt, for folk som bor litt spredt. Nå er det dannet ei duodji- og kulturforening. Man møtes rett som det er og har kurs, og også bare for å møtes. Før var det kanskje litt mer unger som bodde på internatet, også unger i nærområdet, der hadde de kompisene sine. Det var bestandig noe aktivitet på internatet i helgene, også på skitur, i slalåmbakken osv.

Festivaler

Troms har mange, og betydelige, festivaler og store kulturarrangementer hvor samisk kultur er en vesentlig del av innholdet. Ikke minst blir det stadig flere arrangementer i tilknytning til den samiske nasjonaldagen 6.februar, og også arrangementer som går utover selve dagen. I Tromsø har Samisk uke²⁸ siden 2005 blitt et mer og mer omfattende arrangement som nå bl.a. inneholder både NM²⁹ i reinkappkjøring, NM i lassokasting, Arktisk vintermarked³⁰ samt et bredt tilbud av konserter, teater, film og andre kulturarrangementer. Hverken urfolksfestivalen Riddu Riđđu³¹ eller den markesamiske festivalen Márkomeannu³² har reindrifta som utgangspunkt eller hovedfokus, men reindrifta er likevel med som et viktig element både fra scenen, i servering og andre aktiviteter på festivalene. Samisk kultur og reindriftskultur inngår også på andre festivaler og kulturarrangementer i fylket. Festspillene i Nord-Norge har på programmet Lapp affair - unfinished business³³ hvor i tillegg til samens største nålevende artist Mari Boine de viktige reindriftssamiske kunstnerne og artistene Máret Anne Sara, Anders Sunna og Sofia Jannok også medvirker. Et kanskje typisk eksempel er at Karlsøyfestivalen³⁴ som i 2013 hadde samisk seminartema og i år har de samiske artistene Maxida Märak og Biru Baby på programmet.

Mitt inntrykk er at siden 1970- og 1980-tallet når samisk kultur begynte å komme fram i nordnorsk offentlighet, så har samisk kunst og kultur vokst i bredde og dybde slik at på 2010-tallet utgjør samisk kunst og kultur en høyst vesentlig del av kulturlivet i Nord-Norge og på hele Nordkalotten, med samiske kunstnere og artister som mange av de fremste utøverne innen en lang rekke sjangere. Reindrifta og reindriftskulturen er et viktig grunnlag for og et velintegrert element i dette som bidrar til å fremme bildet av en rik kultur.

²⁸ <http://www.msm.no/samisk-uke-i-tromsoe.242995.no.html>

²⁹ Frå starten Norsk, nå Nordisk mesterskap

³⁰ <http://www.msm.no/vintermarked.286673.no.html>

³¹ <http://riddu.no/nb>

³² <http://www.markomeannu.no/>

³³ <http://www.festspillnn.no/nb/program/2016/lapp-affair-unfinished-business>

³⁴ <https://karlsoyfestivalen.wordpress.com/>

4 UTVIKLINGSMULIGHETER

Dette kapitlet tar sikte på å antyde hvilke utviklingsmuligheter og hvilket potensiale for økt produksjon og omsetning som kan utløses og hvilke lokale og regionale ringvirkninger dette kan få i Troms fylke. Dette kan være betydelig, men dette er avhengig av visse forutsetninger.

4.1 Areal- og rovviltforvaltning

4.1.1 Arealforvaltning

Informantene i denne undersøkelsen registrerer at de formelle forbedringene av reindriftas posisjon i plan- og bygningsloven er et positivt framskritt. Både krav om at reindrifta skal involveres og muligheten til å etablere hensynssoner er viktige. Men selv med vedtatte planer er det fortsatt et press for dispensasjoner osv.

Det er dermed store krav til kommunene. Selv om mange distrikter har registrert at mange kommuner i dag er langt mer åpne og positive til reindrifta enn i tidligere tider, gir distrikter som selv har maktet å markere seg positivt i lokalsamfunnene, de beste tilbakemeldingene. Distrikter som har maktet å dette oppnår også større respekt og forståelse.

4.1.2 Rovdyrforvaltning

Nyere forskning (jfr. Risvoll et al 2016) påviser at det som skaper store problemer for reindrifta bl.a. i Troms er at den moderne rovviltpolitikken har vært en suksesshistorie. Rovdyrstammene har vokst svært mye og det kan være grunn til å spørre om det ikke er på tide å innse at det er lenge siden de store rovdyrene har vært truet i Norge. Gjennomgangen av tapsstatistikken i 2.1.2 og de generelle betraktningene ut fra nyere forskning finner også gjenklang i intervju materialet. Reineierne er opptatt av at:

- *rovdyrforvalterne ikke har oversikt over bestandene,
- *at rovdyrskadene systematisk undervurderes,
- *kystdistriktene har spesielt store problemer med ørneskadene som forvaltningen har nokså begrenset kunnskap om,
- *at rovdyrene kjenner verken riks- eller forvaltningsgrenser og at
- *rovdyrbestandene må reduseres for å gi reindrifta levelige kår.

Selv om ny erstatningsordning som nå er på trappene betyr at man slipper å dokumentere alle tap, forutsetter det likevel at forvaltninga har oversikt over rovdyrstammene og skadenivået for reindrifta. Det er også et paradoks at reineierne blir satt helt på sidelinja i forhold til rovdyrforvaltninga.

Reindrifta har uansett et sterkt behov for omfattende endringer i norsk rovdyrforvaltning. Det må innbefatte at bestandsnivåene må reduseres betydelig.

4.2 Næringsmessige utviklingsmuligheter og tilleggsnæringer

For et par tiår siden ble det gjennomført en utredning av distriktsinndelinga i Troms. Det har ikke lyktes å få tak i denne utredningen, men den tok visstnok opp problemet med at det er så mange små distrikter i Troms og foreslo da visstnok også sammenslåinger av distrikter. Jeg er ikke overbevist om at sammenslåinger vil være et godt forslag. Jeg tror heller nøkkelordet burde være å finne fram til hvordan man kan utvikle og styrke samarbeidet både innenfor reindrifta og også samarbeidet med andre.

I dagens situasjon er det gode muligheter for å utvikle tilleggsvirksomheter til reindrifta. Noe av det viktigste som kom fram i intervjuene som er gjennomført, er at forutsetningen for tilleggsvirksomhet er at selve reindrifta fungerer. Dette kan synes selvsagt, men poenget er at tilleggsvirksomhet nødvendigvis blir en konkurrent om tid og ressurser. Kalstads typologi i tabell 7 og de to tilpasningstypene III og IV som er basert på henholdsvis intensiv og ekstensiv drift kan gi et grunnlag til å utvikle forståelsen av dette.

Et annet viktig poeng fra intervjuene er at kulturbasert tilleggsnæring krever mye av personlig interesse og engasjement. Det betyr at enhver må finne ut hva som passer for en enkelte. Reindrift og inntekt fra andre kilder kan kombineres på mange måter. I dag har de langt fleste reindriftshushold med siidaandel i Troms reinbeiteområde allerede en annen inntekt tilsvarende bortimot et fullt årsverk utenfor reindrifta. Det trenger nødvendigvis ikke å være grunn til å endre på dette.

Det bør være grunnlag for å utvikle slakteri- og foredlingsvirksomheten videre, men det er også krevende. Dette kan gjerne skje med basis i de etablerte virksomhetene. Dette er neppe grunnlag for så mange flere virksomheter innenfor dette feltet, men noen kan muligens etableres. Den viktigste utfordringen nå er antakelig å samarbeide enda bedre mellom distrikter og virksomheter. Det kan evt. være relevant å vurdere om eksisterende slakteribedrifter kan ekspandere. Det meste av Troms reinbeiteområde synes å være innen nedslagsfeltet til disse, men det kan være grunnlag for ekspansjon både i forhold til Nord-Troms og samebyene, evt. også å slakte noe mer i de nordligste distriktene i Nordland.

Når det gjelder Nord-Troms er kanskje ikke førbrunstslakt aktuelt lenger, men de pågående klimaendringene betyr lengre høster slik at oppholdet i sommerbeitedistriktene kan nok med fordel bli lengre slik at barmarksbeitene kan utnyttes bedre. Dersom man klarer å få til slakting før flytting til Kautokeino, kan man muligens oppnå både å få slakt med høyere vekt og bedre kvalitet og samtidig få flyttet med en «netto» flokk.

Når det gjelder samebyene er det et generelt problem at oppholdet i Norge er kortest mulig. Dette skyldes nok til dels at konvensjonene har lagt opp til det gjennom kortest mulige beitetider. Med lengre beitetid i Norge kan man føre et tilsvarende resonnement som for Nord-Troms. Med lengre beitetid i Norge kunne man også foreta slakting på norsk side. Et slikt forslag ville innebære både praktiske og formelle utfordringer. For det første måtte man sikre at det foreligger gode muligheter til å ta ut slakterein på et høvelig sted. Både feltslakting og levende inntransport kunne være aktuelt, men i det siste tilfellet bør transpostavstanden være kortere til slakteri i Norge enn til svensk slakteri.

Dersom import restriksjoner for reinkjøtt er til hinder for tiltaket bør disse kunne endres. En annen sak er at den enda ikke ferdig godkjente nye konvensjonen bør nok helst være endelig godkjent for å få til en slik ordning.

4.3 Økte ringvirkninger

Gjennomgangen foran viser at i den grad vi har sikker kunnskap, så foretar reindrifta i stor utstrekning sine innkjøp lokalt. I tabell 8 er reindriftas kjøp i fylket stipulert til å være mer enn 50 millioner kroner. Det burde åpenbart være grunnlag for at samebyene kunne handle mer i Norge enn nå. Det synes også som handelen burde kunne økes i Nord-Troms, selv om denne synes å være til dels betydelig allerede.

Reindrifta har et potensiale til å styrke virksomheter i utkantene i fylket. Grundigere studier av kjøp av varer og tjenester hos relevante aktører kunne gi grunnlag for å kartlegge omsetningstall samt å beregne multiplikatoreffekter³⁵ av disse.

Intervjuene har gitt vurderinger som kan være vel så viktige som tallberegninger. Vi kan oppsummere at distrikter som driver godt og oppfattes å gi noe tilbake til lokalsamfunnet får goodwill tilbake, som reindrifta bl.a. tjener på i krevende arealplanprosesser. Relativt små tiltak kan være viktige. At reinslakteriet på Kåringen både foretar nedskjæring av elg og foretar en viss husdyrslakting er blitt meget populært og er et eksempel på positiv samhandling mellom reindrift, landbruk og andre. Kanstadfjord/Vestre Hinnøy reinbeitedistrikt har også opplevd mer positiv innstilling fra kommunene i arealsaker både på grunn av slakteri og tilleggsnæringer.

4.4 Kulturell bærekraft

De eneste jeg har oppfattet at har forsøkt å definere kulturell bærekraft i reindrifta er Reinbeitekommissjonen av 1997. Kommisjonsmedlem Ing-Lill Pavall la dette i et foredrag og bokkapittel (Pavall 2007). Jeg referer punktene (uten å knytte det til konvensjonen):

- Reindrift er et av de viktigste grunnlag for samisk kultur, språk, nærings- og samfunnsliv
- Mange skal ha grunnlag for å ha sitt utkomme av reindrifta
- Skape grunnlag for at samene som ett folk i fellesskap kan utvikle sitt språk og sitt nærings- og samfunnsliv

Jeg synes dette er et godt utgangspunkt. I forhold til denne rapporten vil jeg utdype dette med at tilleggsnæringer som er balanserte i forhold til reindrifta og har forankring i samisk kultur og tradisjon vil være et viktig element. I den grad reindrifta blir oppfattet å ha lokal betydning og også oppnår lokal støtte både blant folk flest og hos lokale myndigheter vil den ha styrket sin kulturelle bærekraft.

³⁵ Tall for ringvirkninger som angir hvor mye ekstra verdiskaping man kan skape i andre sektorer

5. OPPSUMMERING OG ANBEFALINGER

Denne rapporten tar sikte på å oppsummere reindriftas samfunnsmessige betydning i Troms i tilknytning til regionalplan for reindrift. Den har hovedfokus på Troms reinbeiteområde men kommenterer også reindriften i samebyene og deler av Vest-Finnmark reinbeiteområde som også har sine sommerbeiteområder i Troms fylke.

Rapporten oppsummerer sentrale næringsøkonomiske parametere og finner påfallende avvik mellom at fylket har så rike sommerbeiter men samtidig ei reindriften med så dårlig økonomi og knytter dette til store tap, spesielt til rovdyr. Rapporten oppsummerer fem utfordringer for reindriften i Troms i regionalt perspektiv:

**Rovdyrtrykk, produksjonsbegrensning og erstatningsavhengighet*

**Grenseoverskridende reindrift/«Gjestereindrift»: Dobbeltbeitingsproblemer og forvaltningsutfordringer*

**Sårbarhet for små distrikter/siidaandeler*

**Utvidet næringsgrunnlag basert på videreforedling av kjøttprodukter, duodji, samisk språk, kultur og opplevelsesproduksjon*

**Synliggjøring av lokale og regionale ringvirkninger*

Rapporten går gjennom intervjumateriale fra distrikter som har lyktes med både egne slakteri og kulturbasert opplevelsesproduksjon. Med utgangspunkt i offentlig statistikk forsøker rapporten å stipulere den totale verdien av reindriften kjøp i andre sektorer i Troms og konkluderer med at det må være et tall over 50 millioner kroner.

Rapporten slår fast reindriftenes omfattende betydning for samisk språk og kultur og eksemplifiserer dette både gjennom Sameskolen i Troms og festivalarrangementer.

Rapporten peker på at reindriften har betydelige utviklingsmuligheter, men at dette er avhengig av visse forutsetninger. To fundamentale forhold er at arealforvaltninga i fylket må spille på lag med næringa og at Norge trenger en ny rovdyrpolitikk som erkjenner at det ikke er rovdyra som er truet, men beitenæringene, og at dette er et vilkår for en bærekraftig reindrift.

Rapporten peker også på behovet for å styrke samarbeidet både internt i næringa og med andre. Rapporten understreker også at forutsetningen for vellykket etablering tilleggsvirksomhet er at selve reindriften fungerer og at kulturbasert tilleggsnæring krever mye av personlig interesse og engasjement. Det fokuseres også på at det bør være grunnlag for å utvikle slakteri- og foredlingsvirksomheten. Det pekes spesielt på muligheter både i forhold til samebyene og Nord-Troms.

Når det gjelder ringvirkninger pekes det på at både sommerbeitedistriktene i Nord-Troms og samebyene kan øke sine kjøp i distriktet. For øvrig vil lokale samhandlingsprosesser være viktig der både reindriftenes verdiskaping og tjenesteyting for andre kan styrke dens posisjon i lokalsamfunnene.

Referanser

- Bals, Anders, 2011. Nytt fra reindriftskontorene. Troms. *Reindriftsnytt* 1/2011:52.
- Broderstad, Else Grete, Einar Niemi & Ingrid Sommerseth: "Grenseoverskridende reindrift før og etter 1905". *Skriftserie ,nr. 14. Senter for samiske studier*. Universitetet i Tromsø, Tromsø.
- Bæhr, Anne Berit, 2016. Kampen for tilværelsen. Sosiokulturell studie av utviklingsdiskurser i Kvænangen. Masteroppgave i stedsutvikling. Tromsø:UiT Norges arktiske universitet.
- Danell, Öje, 2010. Renskötseln och rovdjuren. *Rangifer report* 14/2010:78-79.
- Danell, Öje, 2011, Professor i reindrift: Må redusere rovdyrbestandene. *Reindriftsnytt* 2/2011:44-47.
- Haugerud, Rolf, 2010. Bærer kostanden for økende rovdyrbestand. *Reindriftsnytt* 4/2010:13-14.
- Kalstad, Johan Klemet Hætta, 1997. Reindriftspolitik og samisk kultur- en uløselig konflikt? Avhandling til dr. politgraden. Tromsø: Universitetet i Tromsø.
- Landbruksdirektoratet, 2016a. Totalregnskap for reindriftsnæringen. *Rapport* nr. 6/2016. Landbruksdirektoratet: Alta.
- Landbruksdirektoratet, 2015. Ressursregnskap for reindriftsnæringen. *Rapport* nr. 36/2015. Landbruksdirektoratet: Alta.
- Landbruksdirektoratet, 2016b. Ressursregnskap for reindriftsnæringen. *Rapport* nr. 14/2016. Landbruksdirektoratet: Alta.
- LMD 2009. Veileder for fastsetting av økologisk bærekraftig reintall. www.regjeringen.no
- Meløy, Jon Aa., 1997. Vanskelig år for reindriftsnæringen. *Reindriftsnytt* 2/1997:42-43.
- Pavall, Ing-Lill (2007). Fra norsk-svensk reinbeitekommisjon av 1997 til dagens utfordringer for den grenseoverskridende reindrift. I: Else Grete Broderstad, Einar Niemi og Ingrid Sommerseth: *Grenseoverskridende reindrift før og etter 1905*. Skriftserien nr. 14,. Senter for samiske studier. Tromsø: Universitetet i Tromsø, 123–130.
- Pedersen, Steinar ,2006. Lappekodisillen i nord 1751-1859-Fra grenseavtale og sikring av samenes rettigheter til grensesperring og samisk ulykke. Doktoravhandling i historie, Tromsø: Universitetet i Tromsø.
- Pedersen, Steinar,2007. Lappekodisillen av 1751-«samene det grenseløse folket» I: Else Grete Broderstad, Einar Niemi og Ingrid Sommerseth: "Grenseoverskridende reindrift før og etter 1905". *Skriftserie ,nr. 14. Senter for samiske studier*. Universitetet i Tromsø, Tromsø, 9-20.
- Päiviö, Nils Johan ,2007. Gränsöverskridande renskötsel. Historisk belysning. I: NOU 2007:14,499-544.
- Prestbakmo, Hans, 2007. Bardu og Målselv-«østlappenes» land? Skånland: Skánid girje.
- Reindriftsforvaltningen, 1997-2014. *Ressursregnskap for reindriftsnæringen*. Reindriftsforvaltningen: Alta.
- Reindriftsnytt, 2011. Lavvoene på Heia- et viktig møtested. *Reindriftsnytt* 4/2011: 40-42.
- Reindriftsnytt, 2015. Reindrift i havgapet. *Reindriftsnytt* 4/2015: 22-27.
- Reindriftsnytt, 2016. Reinkjøttbransjen samlet. *Reindriftsnytt* 1/ 2016, 42-44.
- Riksrevisjonen, 2012. Riksrevisjonens undersøkelse av bærekraftig reindrift i Finnmark. Dokument 3:14 (2011-12).
- Riseth, J.Å. 2005. "So the last shall be first, and the first last"? Sámi Reindeer Management vs. other land users in Mid-Scandinavia. Chapter 3 in: Cant, G., J. Inns & A. Goodall . *Discourses and Silences: Indigenous Peoples, Risks and Resistance*. Department of Geography, University of Canterbury, Christchurch, New Zealand, 35-55.
- Riseth, Jan Åge (2014) Ceavzilis boazoealáhus?/Ei bærekraftig reindrift? Kap.4 i Sámi logut muitalit 7 Čielgaduuvvon sámi statistihkka 2014/Samiske tall forteller 7. Raporta/Rapport 1/2014. Sámi Allaskuvla/Samisk Høgskole, 53-103, 52-100.
- Riseth, Jan Åge, Hans A. Tømmervik & Jarle W. Bjerke, 2016. 175 years of Adaptation: North Scandinavian Sámi reindeer herding between Governmental policies and winter climate variability (1835-2010) *Journal of Forest Economics*.
- Risvoll, Camilla, Gunn Elin Fedreheim & Diego Galafassi. 2016. "Trade-Offs in Pastoral Governance in Norway: Challenges for Biodiversity and Adaptation." *Pastoralism*, February. Pastoralism, 1–15. doi:10.1186/s13570
- Ruong, I., 1982[1969]. *Samerna i historien och nutiden*. Aldus Akademi. Stockholm: Bonnier Fakta.
- Sara, Ole K. 1997.Lovgivning og forvaltning av reindrift gjennom tidene. I: Sara, Ole.K. & Inger Storli: *Reindrift før og nå*. Oslo, Landbruksforlaget.

- Storm, Dikka, 2009. Könkämävuoma-samens flyttinger til sommerområdene i Troms fylke – en forskningshistorisk oversikt i Lars J. Walkepää: Könkämävuoma-samernas renflyttingar till Norge: om sommarbosättningar i Troms fylke på 1900-talet. Tromsø museum - Universitetsmuseet, Universitetet i Tromsø, 13-44.
- Rødven, Rolf, Finn-Arne Haugen, Svein Morten Eilertsen og Tor-Arne Bjørn, 2016 i Strand, Geir-Harald (red.). Rovviltbestandens betydning for landbruk og matproduksjon basert på norske ressurser. *NIBIO Rapport 2* (63)/2016. Oslo: NIBIO, 89-100.
- Tveraa, Torkild og Audun Stien, 2013. Bestandstilvekst og tap i svenske samebyer med sommerbeiter i Indre Troms. Fylkesmannen i Troms.
https://www.fylkesmannen.no/Documents/Dokument%20FMTR/MIVA/Rovvilt/Bestandstilvekst%20og%20tap%20i%20de%20svenske%20samebyene%20med%20sommerbeiter%20i%20indre%20Troms_au2.pdf
- Tømmervik, Hans & Jan Åge Riseth (2011): Naturindeks. Historiske tamreintall i Norge fra 1800-tallet fram til i dag. NINA Rapport 672. NINA.
- Vatn Arild & Paul Vedeld 2012 Fit, Interplay, and Scale: A Diagnosis. *Ecology and Society* **17**(4): 12.
[http:// dx.doi.org/10.5751/ES-05022-170412](http://dx.doi.org/10.5751/ES-05022-170412)
- Wersland, Elin Margrethe, 2016. Kan jeg få en kopp Cappuccino, Eira? *Sågat* nr. 58, 30.3.2016:2-3.
- Young, O. R. 2002. *The institutional dimension of environmental change: fit, interplay, and scale*. MIT Press, Cambridge, Massachusetts, USA.
- Young, O. R. 2008. Institutions and environmental change: the scientific legacy of a decade of IDGEC research. Pages 3–45 in O. R. Young, L. A. King, and H. Schroeder, editors. *Institutions and environmental change: principal findings, applications, and research frontiers*. MIT Press, Cambridge, Massachusetts, USA.

VEDLEGG

Tabell I. Totalregnskapet 2014 områdevis(Landbruksdirektoratet 2016a:52)

Tabell 4.7.2 Totalregnskap for 2014 fordelt etter reinbeiteområder (1.000 kr)

Regnskaps- poster	Øst- Finnmark	Vest- Finnmark	Troms	Nordland	Nord- Trøndelag	Sør-Tr./ Hedmark	Sum samisk	Tamrein- lag	Totalt
Produksjonsbaserte inntekter:	34 082	24 538	8 013	11 912	15 604	16 698	110 847	17 497	128 344
Kjøtt og biprodukter	30 011	40 949	5 579	7 134	10 642	12 221	106 536	16 231	122 767
Endring i reinhjordverdien	-6 542	-21 011	-2 241	-417	-977	1 335	-29 853	1 266	-28 587
Binæringsinntekter	2 277	2 214	217	662	313	1 177	6 861	0	6 861
Andre	8 336	2 387	4 457	4 533	5 627	1 964	27 303	0	27 303
Statstilskudd:	24 562	24 948	4 526	6 787	4 318	8 942	74 083	2 278	76 361
Ordinære tilskudd	20 406	17 441	3 166	2 750	3 566	8 436	55 765	2 278	58 043
Andre tilskudd	2 750	6 893	927	1 335	160	0	12 065	0	12 065
Ekstraordinære tilskudd	0	0	0	0	0	0	0	0	0
Tilskudd til binæringer	638	144	107	0	0	0	889	0	889
VSP/Reinprogrammet	258	0	0	0	0	429	687	0	687
Tiltak mot radioaktivitet	0	0	0	0	279	2	281	0	281
Konfl.demp. tiltak rovvilt	510	470	326	2 702	313	75	4 396	0	4 396
Erstatninger:	22 911	11 134	10 842	13 677	9 809	3 085	71 458	961	72 419
Tap av rein	19 806	10 550	10 693	12 673	9 490	2 377	65 589	961	66 550
Arealinngrep	3 106	584	149	1 004	319	708	5 869	0	5 869
Sum inntekter	81 555	60 620	23 381	32 376	29 731	28 725	256 388	20 737	277 124
Kostnader:									
Siidaandelens kostnader	57 136	57 220	12 256	21 706	11 698	11 483	171 500	0	171 500
Felleskostnader	8 734	5 051	1 804	7 378	2 362	2 587	27 915	0	27 915
Kostnader i tamreinlag	0	0	0	0	0	0	0	9 301	9 301
Sum kostnader	65 870	62 270	14 060	29 084	14 060	14 071	199 415	9 301	208 716
Vederlag for arbeid og kapital	15 685	-1 650	9 321	3 292	15 671	14 654	56 973	11 435	68 408
Renter på lånt kapital	3 908	5 433	1 644	1 202	684	1 148	14 020	289	14 309
Vederlag for arbeid og egenk.									
Totalt (1.000 kr)	11 777	-7 084	7 677	2 090	14 987	13 506	42 953	11 146	54 099
Per årsverk(kr)	39 697	-18 695	105 454	30 001	283 675	280 852	46 742	276 479	56 397
Per siidaandel (kr)	70 944	-33 892	163 331	50 977	384 289	450 192	80 739	0	94 527
Sum årsverk	297	379	73	70	53	48	919	40	959
Ant. siidaandeler	166	209	47	41	39	30	532	0	572
Vederlag for arbeid og egenkapital i 2013:									
Totalt (1.000 kr)	14 971	-1 012	5 676	5 542	13 219	12 157	50 553	8 579	59 130
Per årsverk (kr)	49 085	-2 664	90 093	82 711	254 209	264 274	55 370	219 967	62 112
Per siidaandel (kr)	89 646	-4 843	118 248	138 540	338 945	419 193	95 024		103 556
Antall årsverk i 2013	305	380	63	67	52	46	913	39	952
Antall siidaand. i 2013	167	209	48	40	39	29	532		571

1) Gjennomsnittstall beregnet ut fra totalt antall aktive siidaandeler, dvs. siidaandeler med rein, innenfor hvert reinbeiteområde. Dette innebærer at også siidaandeler med lav eller ingen produksjon inngår i beregningen.

Tabell II (Landbruksdirektoratet 2016a :103)

Tabell 7.1.3 Gj.sn sum lønn m.v. utenfor reindriften i 2014 (1.000 kr. pr. siidaandel)

Reinbeite- område	Lønn	Pensjoner	Annen næringsinnt.	Renter	Totalt
Polmak/Varanger	311	46	1	30	387
Karasjok	272	36	1	19	329
Øst-Finnmark	283	39	1	22	345
Vest-Finnmark	314	34	0	14	363
Troms	294	105	0	24	423
Nordland	239	63	20	7	329
Nord-Tr.lag	244	71	7	14	335
Sør-Tr./Hedmark	390	25	8	27	451
Totalt	296	46	3	18	363
Prosent	82 %	13 %	1 %	5 %	100 %

Tabell III (Landbruksdirektoratet 2016a :104)

Tabell 7.1.4 Andel kvinnelige og mannlige siidaandelsledere som har lønns- og/eller næringsinntekter utenfor reindriften i 2014 (prosent)

Reinbeite- område	Kvinner ¹	Menn ¹	Inntekt < 200.000		Inntekt > 200.000	
			Kvinner ²	Menn ²	Kvinner ²	Menn ²
Polmak/Varanger	92 %	58 %	33 %	61 %	67 %	39 %
Karasjok	85 %	68 %	18 %	79 %	82 %	21 %
Øst-Finnmark	88 %	66 %	24 %	75 %	76 %	25 %
Vest-Finnmark	90 %	73 %	33 %	85 %	67 %	15 %
Troms	58 %	68 %	0 %	84 %	100 %	16 %
Nordland	67 %	64 %	25 %	78 %	75 %	22 %
Nord-Tr.lag	75 %	68 %	83 %	90 %	17 %	10 %
Sør-Tr./Hedmark	100 %	61 %	71 %	86 %	29 %	14 %
Totalt 2014	83 %	69 %	34 %	82 %	66 %	18 %
<i>Totalt 2012³</i>	79 %	66 %	36 %	82 %	64 %	18 %

Tabell IV (Landbruksdirektoratet 2016a :105)

Tabell 7.1.5 Andel kvinnelige og mannlige ektefeller som har lønns- og/eller næringsinntekter utenfor reindriften i 2014 (prosent)

Reinbeite- område	Kvinner ¹	Menn ¹	Inntekt < 200.000		Inntekt > 200.000	
			Kvinner ²	Menn ²	Kvinner ²	Menn ²
Polmak/Varanger	92 %	71 %	0 %	100 %	100 %	80 %
Karasjok	97 %	50 %	17 %	100 %	83 %	0 %
Øst-Finnmark	96 %	64 %	13 %	43 %	87 %	57 %
Vest-Finnmark	93 %	100 %	20 %	67 %	80 %	50 %
Troms	93 %	80 %	36 %	25 %	64 %	75 %
Nordland	82 %	50 %	21 %	0 %	79 %	100 %
Nord-Tr.lag	91 %	100 %	35 %	50 %	65 %	50 %
Sør-Tr./Hedmark	82 %	100 %	21 %	40 %	79 %	60 %
Totalt 2014	92 %	79 %	21 %	41 %	79 %	59 %
<i>Totalt 2012³</i>	91 %	57 %	23 %	83 %	77 %	17 %

Tabell V (Landbruksdirektoratet 2016a :41)

Tabell 4.4.6 Totale kostnader i 2014 etter kostnadsart (1.000 kr)

Kostnadsart	Øst-Finnm.	Vest-Finnm.	Troms	Nord-land	Nord-Tr.lag	S-Tr./Hedmark	Tamrein-lag	Totalt
Frakt og transport	1 195	1 152	198	1 107	1 050	208	141	5 053
Varekjøp	13 866	3 448	1 664	8 021	1 089	2 147	3 688	33 923
Reiser	1 056	662	314	393	291	214	94	3 024
Utstyr	8 940	8 490	2 540	2 593	1 831	3 106	3 379	30 880
Kjøretøyer og maskiner	10 728	15 467	2 689	4 216	2 483	2 501	206	38 291
Anlegg	1 901	1 506	194	632	284	233	24	4 776
Avskrivninger	11 885	12 557	2 902	3 386	2 055	2 235	805	35 825
Stom, energi	2 589	3 885	549	728	508	508	0	8 767
Administrasjon	1 570	2 585	536	663	591	412	0	6 357
Leie	1 125	474	532	1 809	794	272	866	5 872
Forsikringer	1 300	1 455	325	500	409	319	0	4 309
Salg og reklame	324	48	0	149	588	0		1 109
Fremmedtj.	5 166	7 621	598	2 729	1 241	1 484	97	18 937
Diverse	4 224	2 920	1 017	2 157	844	430	0	11 593
Totalt	65 870	62 270	14 060	29 084	14 060	14 071	9 301	208 716