

FoU-rapport nr. 7/2014

## **Innvandrerdrivet**

Skolearbeid og inkludering blant minoritets- og majoritetselever i videregående opplæring i Kristiansand. En pilotstudie.

Eugene Guribye

Knut Hidle

Ellen Katrine Nyhus

Tittel	Innvandrerdrivet.
Forfattere	Eugene Guribye, Knut Hidle og Ellen Katrine Nyhus
Rapport	FoU-rapport nr. 7/2014
ISBN-nummer Trykk	978-82-7602-236-0
ISSN-nummer	1892-0497
Trykkeri	Kai Hansen, 4626 Kristiansand

#### Bestillingsinformasjon

Utgiver	Agderforskning Gimlemoen 19 N-4630 Kristiansand
Telefon	48 01 05 20
Telefaks	38 14 22 01
E-post	post@agderforskning.no
Hjemmeside	<a href="http://www.agderforskning.no">http://www.agderforskning.no</a>

## **Forord**

Dette prosjektet ble gjennomført med finansiering fra Sørlandet Kompetansecentrum og er basert på en spørreundersøkelse blant 189 elever i videregående skole i Kristiansand. Vi har også benyttet svar fra et representativt utvalg på 14417 elever i videregående skole over hele landet som deltok i Ungdata-undersøkelsen. Ungdata er gjennomført av Norsk institutt for forskning om oppvekst, velferd og aldring (NOVA) i samarbeid med de regionale kompetansesentrene for rusfeltet (KoRus). Ungdata er finansiert av Helsedirektoratet, Barne-, likestillings-, og inkluderingsdepartementet og Justis- og beredskapsdepartementet. NOVA er ikke ansvarlig for Agderforskningens analyser eller fortolkninger av resultatene.

Eugene Guribye har vært prosjektleder og har gjennomført undersøkelsen sammen med Ellen Katrine Nyhus og Knut Hidle. Undersøkelsen har blitt gjennomført i samarbeid med skoleledelsen ved to videregående skoler i Kristiansand. Studien inngår i Agderforskningens levekårsprogram, og er tenkt som et pilotprosjekt som kan danne grunnlaget for en bredere anlagt empirisk undersøkelse.

Kristiansand 20.september 2014  
Eugene Guribye

## Innholdsfortegnelse

FORORD.....	I
INNHALDSFORTEGNELSE.....	II
FIGURLISTE .....	1
1 INNLEDNING.....	3
1.1 Om prosjektet.....	3
1.2 Metode .....	6
2 TIDSBRUK TIL SKOLEARBEID .....	9
3 SOSIAL DELTAKELSE.....	14
4 TILHØRIGHET OG FREMTIDSPLANER.....	23
5 SKOLEARBEID OG DELTAKELSE .....	26
6 SAMMENDRAG OG KONKLUSJONER .....	28
LITTERATURLISTE .....	31
FOU INFORMASJON.....	34

## Figurliste

Tabell 1. Hva var din alder når du kom til Norge? .....	7
Tabell 2. Utdanningsprogram i utvalget, andel innenfor hver elevkategori, i prosent. ....	7
Tabell 3. Hvor lang tid bruker du gjennomsnittlig per dag på lekser og annet skolearbeid utenom skoletid? Fordelt på elevkategorier og utdanningsprogram, i prosent. ....	9
Figur 1: Hvor lang tid bruker du gjennomsnittlig per dag på lekser og annet skolearbeid utenom skoletid? Fordelt på elevkategorier og utdanningsprogram, i prosent. ....	10
Tabell 4. Deltar du i organisert leksehjelp på skolen? Fordelt på elevkategori, i prosent. ....	11
Tabell 5. Deltar du i organisert leksehjelp utenom skolen? Fordelt på elevkategori, i prosent. ....	11
Tabell 6. Andel av elever innenfor hver kategori som oppgir at de gjør skolearbeid i helgene, i prosent. ....	11
Tabell 7. Andel av elever innenfor hver kategori som oppgir at de får den hjelpen de trenger til skolearbeidet av andre i familien, i prosent. ....	12
Tabell 8. Andel av elever innenfor hver kategori som syntes påstanden «Jeg synes at skolearbeidet er for vanskelig» stemmer for dem, i prosent. ....	12
Tabell 9. Andel av elever innenfor hver kategori som syntes påstanden «Jeg får ikke den hjelpen jeg trenger i skolen» stemmer for dem, i prosent. ....	13
Tabell 10. Andel av elever innenfor hver kategori som oppgir at de har vært aktive i frivillig organisasjon siste uke, i prosent. ....	14
Tabell 11. Andel av elever innenfor hver kategori som oppgir at de har vært aktive i idrettslag siste uke, i prosent. ....	15
Tabell 12. Andel av elever innenfor hver kategori som oppgir at de har vært aktive i idrettslag siste uke, fordelt på kjønn, i prosent. ....	15
Tabell 13. Andel av elever innenfor hver kategori som syntes påstanden «Mine foreldre mangler penger til å betale for ulike fritidsaktiviteter som jeg ønsker å delta i» stemmer for dem, i prosent. ....	16
Tabell 14. Andel av elever innenfor hver kategori som syntes påstanden «Jeg kan ikke delta så ofte som jeg har lyst til på grunn av økonomi» stemmer for dem, i prosent. ....	16
Tabell 15. Andel av elever innenfor hver kategori som syntes påstanden «Jeg kan ikke delta så ofte som jeg har lyst til på grunn av jobb ved siden av skole» stemmer for dem, i prosent. ....	17
Tabell 16. Andel av elever innenfor hver kategori som syntes påstanden «Jeg kan ikke delta så ofte som jeg har lyst til på grunn av forpliktelser i familien» stemmer for dem, i prosent. ....	17
Tabell 17. Andel av elever innenfor hver kategori som syntes påstanden «Jeg kan ikke delta så ofte som jeg har lyst til på grunn av psykiske problemer» stemmer for dem, i prosent. ....	17

Tabell 18. Andel av elever innenfor hver kategori som oppgir at de har brukt størstedelen av kvelden ute sammen med venner den siste uken, fordelt på kjønn, i prosent. ....	18
Tabell 19. Andel av elever innenfor hver kategori som oppgir at de har vært hjemme hele kvelden den siste uken, fordelt på kjønn, i prosent. ....	19
Tabell 20. Hvor ofte er du sammen med venner? Fordelt på innvandrerkategori og kjønn, i prosent. ....	19
Tabell 21. Andel av elever innenfor hver kategori som oppgir at de ville ha henvendt seg til en god venn hvis de hadde personlige problemer, i prosent. ....	20
Tabell 22. Andel av elever innenfor hver kategori som oppgir at de har minst en venn som de kan stole fullstendig på og kan snakke med om alt mulig, i prosent. ...	20
Figur 2. Andel av elever innenfor hver kategori som oppgir at de har minst en venn som de kan stole fullstendig på og kan snakke med om alt mulig, i prosent. ....	21
Tabell 23. Andel av elever innenfor hver kategori som oppgir at de ville ha henvendt seg til lærer eller andre voksne på skolen hvis de hadde personlige problemer, i prosent. ....	21
Tabell 24. Andel av elever innenfor hver kategori som tror de vil komme til å bli boende i Norge når de er voksne, i prosent. ....	23
Tabell 25. Andel av elever innenfor hver kategori som tror de noen gang vil bli arbeidsledig, i prosent. ....	24
Figur 3. Andel av elever innenfor hver kategori som tror de noen gang vil bli arbeidsledig, i prosent. ....	24
Tabell 26. Andel av elever innenfor hver kategori som tror de vil komme til å ta utdanning på universitet eller høyskole, i prosent. ....	24
Figur 4. Andel av elever innenfor hver kategori som tror de vil komme til å ta utdanning på universitet eller høyskole, i prosent. ....	25
Tabell 27. Variabler som gjennom multippel regresjonsanalyse indikerer å predikere opplevelsen av ikke å kunne delta i fritidsaktiviteter på grunn av for mye skolearbeid i fritiden. ....	27

# 1 Innledning

## 1.1 Om prosjektet

*Inkludering* refererer i en norsk kontekst til politikk som omfatter den langsiktige utviklingen av livsløpet til innvandrere og norskfødte med innvandrereforeldre – deres deltakelse og tilhørighet i Norge (NOU 2011:14). Det er en utbredt enighet i norsk offentlighet om at utdanning er nøkkelen til inkludering av innvandrere. Kunnskapsdepartementets strategiplan «Likeverdig opplæring i praksis» fokuserte for eksempel på tiltak for bedre læring og større deltakelse av språklige minoriteter i barnehage, skole og utdanning (Kunnskapsdepartementet, 2007). Gjennomføring av videregående opplæring står her som sentralt i forhold til bedre tilknytning til arbeidsmarkedet, reduksjon i inntektsforskjeller og i omfanget på bruk av offentlige trygde- og stønadsordninger (St. meld. nr. 44 2008-2009; Falch & Nyhus, 2009).

På et generelt grunnlag har elever med ikke-vestlig bakgrunn et høyere frafall fra videregående opplæring enn majoriteten og elever med vestlig bakgrunn (Grinland, 2009; Fekjær, 2006). Elever som kommer til Norge sent i skoleløpet utgjør den elevgruppen som gjennomgående har de svakeste resultatene i videregående opplæring. Jo eldre elevene er når de kommer til Norge, desto lavere er sannsynligheten for at de fullfører videregående opplæring på normert tid og innen 5 år. Utfordringer knyttet til denne gruppen har blitt trukket frem i flere offentlige utredninger og rapporter (e.g. NOU 2010: 7; NOU 2011: 14; NAFO 2010; Rambøll Management 2013; 2008). Statistikken viser at blant innvandrere som kom til Norge når de var henholdsvis 13 år og 16 år, er andelen som har fullført videregående skole når de er 20 år lav (Utdanningsdirektoratet 2008). Imidlertid finner man samtidig at andelen av disse som har fullført videregående skole når de er 27 år er langt høyere, rundt 60 prosent. En andel av de sent ankomne elevene oppnår altså videregående kompetanse, men på et vesentlig senere tidspunkt enn majoritetsbefolkningen. Det oppleves ofte som et dilemma i skoleverket at sent ankomne elever skaffer seg grunnskolekompetanse på svakt grunnlag for så å fortsette i videregående opplæring uten de nødvendige norskkunnskapene (NOU 2010:7; Rambøll Management, 2013).

På tross av det store fokuset på utdanning som nøkkelen til inkludering av innvandrere i Norge, er altså begrepet inkludering bredere anlagt og omfatter også andre aspekter ved deres deltakelse og tilhørighet i Norge. *Sosial deltagelse* er et viktig element i forhold til enkeltpersoners velvære, stedstilknytning, og tilgang til konkrete ressurser som informasjon, tjenester

og emosjonell støtte. Sosiale forbindelser gjennom for eksempel engasjement i frivillige organisasjoner kan gi økt sosial kapital og større sannsynlighet for bedre helse, velvære, samhold og økonomisk suksess (Wilkinson, 1996; Szreter & Woolcock, 2004; Ferlander, 2007; Derose & Varda, 2009; Kumar, Calvo, Avenando et al., 2012). Flere studier fra USA har også funnet at fritidsaktiviteter av høy kvalitet har direkte positiv effekt på skolearbeidet (i Meld. St. 30 (2010-2011)). Det er en utbredt forståelse at engasjement i frivillig sektor fyller en viktig demokratisk funksjon som kanal for interesserepresentasjon og politisk innflytelse, og fungerer som en sosialiseringsarena som skaper tilhørighet og sosialt fellesskap. Dermed blir det maktpåliggende at også innvandrere tar del i denne delen av samfunnslivet (Hagelund og Loga, 2009). Forskning antyder at organisasjonsaktiv ungdom oftere tar høyere utdanning enn andre ungdom, og at flere av disse velger akademiske yrker og lederyrker (Wollebæk og Arnesen, 2012).

Når det gjelder innvandreres organisasjonsdeltakelse er det et sammensatt bilde. En mindre andel av ikke-vestlige innvandrere er medlemmer av frivillige organisasjoner enn majoriteten (Wollebæk og Sivesind, 2010; Eimhjellen og Seggaard, 2010). Ikke-vestlige innvandrerelever deltar i mindre grad i kor, korps, speideren mv., enn majoritetslever i både ungdomsskolen og i videregående (Sandbæk og Pedersen, 2010). Men disse forskjellene har langt på vei sammenheng med forskjeller i sosioøkonomisk status.

Samtidig er andelen som gjør frivillig arbeid blant innvandrere i Norge på et generelt høyt nivå (ibid). Ikke-vestlige innvandrere er spesielt aktive innen frivillig arbeid på velferdsområdet, politisk arbeid og religiøse organisasjoner. De er dårligst representert innen idretts- og sportsforeninger (Eimhjellen og Seggaard, 2010). Den organiserte idretten er likevel den foreningsaktiviteten som i norsk sammenheng samler flest majoritets- og minoritetsungdom på en felles fritidsarena (Krange og Strandbu, 2004). Forskningen viser imidlertid også at landbakgrunn eller innvandrerbakgrunn i seg selv ikke har noen effekt på sannsynligheten for å gjøre frivillig arbeid. Det som gjør utslag er høyere utdanning og samlet husholdningsinntekt. Forhold som språk, botid og alder er også utslagsgivende (Enjolras og Wollebæk, 2010).

Det som har vært lite systematisk undersøkt i en norsk kontekst, er forholdet mellom sosial deltakelse og skolearbeid. I denne rapporten undersøker vi hvorvidt inkludering gjennom utdanning henger sammen med mulighetsrommet for inkludering i form av sosial deltakelse (organiserte fritidsaktiviteter og sosiale relasjoner utenfor skole og hjem) og tilhørighet



og fremtidsplaner i Norge. Forskningen antyder nemlig at innvandrerelever som gjennomfører videregående opplæring, delvis klarer seg takket være stor egeninnsats, mer tidsbruk til skolearbeid og langsiktige målsetninger (Ljosdal og Guribye, 2009; Bakken, 2003; Krange og Bakken, 1998; Lødding, 2009; Opheim og Støren, 2001). På tross av de nevnte utfordringene er nemlig innvandreres utdanningsambisjoner generelt høye, og de bruker mer tid på skolearbeid enn majoritetselever. Flere studier peker på et såkalt «innvandrerdrev» når det gjelder innvandreres utdanningsambisjoner (Birkelund og Mastekaasa, 2009; Guribye, Sandal og Oppedal, 2011; Lauglo, 2000; Bakken, 2003; Bakken og Sletten, 2000; Heath et al., 2008). Ungdom med innvandrerbakgrunn tar også oftere til på prestisjetunge utdanninger enn hva majoritetsungdommen gjør. Samlet sett tegnes et bilde av sterk skolemotivasjon, utholdenhet og en trang til å fullføre utdanningsløp på tross av til dels svake prestasjoner blant mange innvandrerelever (Støren, 2010). Sosial kapital i form av sterk sosial regulering innen familien for å ta ansvar og arbeide hardt, kombinert med sterke mobilitetsambisjoner er også gitt som forklaring for innvandrerbarns sterke innsats på skolen i USA (Zhou og Bankston 1994; Portes og McLeod 1996).

En kvalitativ studie gjennomført blant innvandrerelever i videregående opplæring i Arendal antyder at elevene opplever at tidkrevende skolerelatert egeninnsats på fritiden går på bekostning av fritidsaktiviteter (Ljosdal og Guribye, 2009). Dette forholdet har imidlertid blitt lite systematisk undersøkt. Vi ønsket derfor i denne pilotstudien å undersøke potensielle sammenhenger mellom skolearbeid og inkludering i form av sosial deltakelse i fritidsaktiviteter og sosiale nettverk.

Vi har her lagt til grunn kvantitative metoder og inkludert et utvalg på 189 elever i videregående skole i Kristiansand. Sentrale problemstillinger har vært:

- Er det forskjeller i forhold til skolearbeid og inkludering hos minoritets- og majoritetselever?
- Er det sammenhenger mellom skolearbeid og inkluderingsprosesser?
- I hvilken grad spiller andre faktorer som kjønn, alder og foreldrenes utdanningsnivå en rolle?

*Sosial deltakelse* er et flertydig og komplisert begrep som det har vist seg å være problematisk å lage klare definisjoner for (Ulvik, 2009; Molin, 2004). Deltakelse handler om aktivitet, engasjement, tilhørighet og samspill mellom individet og dets sosiale og fysiske omgivelser. Deltakelse er dermed også beslektet med *sosial integrering*, som viser til både det atferdsmessige ved

aktivt engasjement i et vidt spekter av aktiviteter og sosiale relasjoner, og til de kognitive aspektene ved en opplevelse av tilhørighet og identifisering (Brissette, Cohen og Seeman, 2000). I denne rapporten har vi operasjonalisert inkludering til å handle om sosial deltakelse (spørsmålssett om engasjement i et utvalg av organiserte fritidsaktiviteter og sosiale relasjoner utenfor skole og hjem) og tilhørighet i Norge (spørsmålssett om fremtidsplaner).

## 1.2 Metode

Utvalget består av 189 elever ved to videregående skoler i Kristiansand. Det ble i utgangspunktet gjort et selektivt utvalg av klasser der elever med innvandringsbakgrunn eller med innvandrerforeldre var godt representert. Det ble også gjort en utvelgelse med tanke på spredning i utdanningsprogram og nivå. Hovedvekten av deltakerne var fra yrkesfaglige utdanningsprogram (56%), fulgt av studieforberevende (29%) og idrett (15%). Elevene ble oppfordret av skoleledelsen til å delta i undersøkelsen, og svarte på et online spørreskjema via Survey Monkey i skoletiden. Informasjon om undersøkelsen ble gitt via lærerne og også gjengitt skriftlig i selve spørreskjemaet. Det ble oppgitt at studien er underlagt de etiske retningslinjer og regler for taushetsplikt som gjelder i Den nasjonale forskningsetiske komité for humaniora og samfunnsfag (NESH), at deltagelse i studien er frivillig, og at deltakerne når som helst kan trekke seg fra prosjektet dersom de skulle ønske det, uten å måtte oppgi grunn. Det er en svakhet ved studien at vi ikke har oversikt over norskkunnskapene til de ulike elevene som deltok i undersøkelsen. Her har vi måttet stole på lærernes vurderinger av sine elevers norsksferdigheter, men det kan tenkes at enkelte elever ikke har oppfattet innholdet i enkelte spørsmål godt nok.

I utgangspunktet var det tre hovedkategorier av deltakere i undersøkelsen: norskfødte med minst én norskfødt forelder (67,7%, 128 elever, heretter «majoritets elever»); norskfødte med to utenlandsfødte foreldre (7,4%, 14 elever); og innvandrere fra henholdsvis EØS-land (3,7% eller 7 elever) og land utenfor EØS (21,2%, 40 elever). På grunn av størrelsen på utvalget bruker vi begrepet «minoritets elever» som en felles betegnelse på elever i de to siste kategoriene (tilsammen 32,3%, 61 personer). I følge tall fra SSB utgjorde innvandrere og norskfødte med innvandrerforeldre 12,3% av befolkningen i Kristiansand kommune i januar 2013. Den største gruppen av elever som selv har innvandret, finner vi blant de som kom til Norge når de var 13-18 år (tabell 1). På landsbasis er rundt 30 prosent av elevene i videregående opplæring som har innvandret fra Asia, Afrika etc. og 10

prosent av de som har innvandret fra EU etc., eldre enn 20 år (Utdanningsdirektoratet 2013).

**Tabell 1. Hva var din alder når du kom til Norge? Frekvens og prosent. N=189**

	Antall	Prosent
<b>Født i Norge</b>	136	72,0
<b>0-5 år</b>	14	7,4
<b>6-12 år</b>	10	5,3
<b>13-18 år</b>	28	14,3
<b>19 år eller eldre</b>	2	1,1

Majoriteten av deltakerne i undersøkelsen var mellom 16-18 år, men en større andel av minoritetslevne var 19 år eller eldre. Begge foreldrene hadde et høyere utdanningsnivå blant majoritetslevne enn blant minoritetslevne. Deltakerne ble rekruttert fra tre overordnede utdanningsprogram: studieforbereende, yrkesfaglig og idrett. En større andel av minoritetslevne tok studieforbereende utdanningsprogram, mens større andeler av majoritetslevne tok yrkesfaglig studieretning eller idrett (tabell 2).

**Tabell 2. Utdanningsprogram i utvalget, andel innenfor hver elevkategori, i prosent. N=189**

	Majoritetslever	Minoritetslever
<b>Studieforbereende</b>	18,8	50,0
<b>Yrkesfaglig</b>	60,9	46,7
<b>Idrett</b>	20,3	3,3

Deltakerne ble rekruttert fra videregående trinn 1-3. Det var flest deltakere i det første trinnet, og andelen av majoritetslever i trinn 3 var noe høyere enn for minoritetslevne. Det var en overvekt av kvinnelige deltakere i studien. 63% av deltakerne var jenter, mot 37 % gutter.

Med tanke på muligheter for å sammenligne funnene med nasjonale tall ble det tatt utgangspunkt i enkelte spørsmål hentet fra den nasjonale Ungdataundersøkelsen. Ungdata har vært et tilbud til alle kommuner og fylkeskommuner i Norge siden 2010, og er gratis for kommunene å ta i bruk. Undersøkelsen skal gi oversikt over den lokale oppvekstsituasjonen, og er i tillegg en viktig kilde til kunnskap om ungdom på nasjonalt nivå (NOVA, 2014). Datasettet gir begrenset informasjon om sosioøkonomiske forhold utover foreldrenes utdanningsnivå. Vi har derfor blant annet inkludert

spørsmål om innvandrerbakgrunn samt en del andre spørsmål som ikke er å finne i Ungdata.

Der det har vært relevant, har vi som et sammenligningsgrunnlag også inkludert nasjonale svar fra 14417 elever i første trinn i videregående opplæring som har deltatt i Ungdata-undersøkelsen. Disse kom fra 69 kommuner som er geografisk spredt utover hele landet og anses som et representativt utvalg for landet som helhet. Kristiansand deltok ikke i denne undersøkelsen. Dette danner dermed et godt sammenligningsgrunnlag for vår undersøkelse i videregående skoler i Kristiansand, men det må tas forbehold om at vi også har inkludert elever fra andre og tredje trinn, selv om det var flest deltakere fra første trinn. Som tidligere nevnt inngår ikke spørsmål om innvandringsbakgrunn i Ungdata.

Ungdata er gjennomført av Norsk institutt for forskning om oppvekst, velferd og aldring (NOVA) i samarbeid med de regionale kompetansesentrene for rusfeltet (KoRus).

Datasettene ble analysert ved hjelp av SPSS, hovedsakelig i form av frekvensanalyser, krysstabeller, korrelasjoner, regresjonsmodeller og T-tester. I denne rapporten fremlegges kun de viktigste og mest relevante funnene fra disse analysene.

## 2 Tidsbruk til skolearbeid

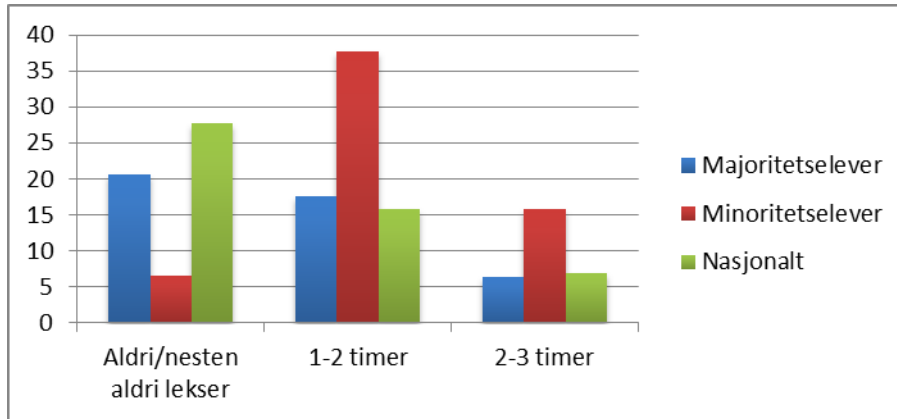
Det første leddet i undersøkelsen var å finne ut om det var forskjeller mellom elevkategoriene i forhold til hvor lang tid de bruker gjennomsnittlig per dag på lekser og annet skolearbeid utenom skoletid. Som tidligere nevnt, antyder forskningen at minoritets elever bruker mer tid til skolearbeid enn majoritets elever. Personell i de aktuelle skolene i denne undersøkelsen var imidlertid av den oppfatning at mange minoritets elever tvert imot bruker *mindre* tid på lekser og skolearbeid enn majoritets elever. Undersøkelsen ser likevel ut til å støtte tidligere forskning: Minoritets elevene rapporterer at de bruker noe mer tid til lekser (tabell 3). I overkant av 37 % av elevene i denne kategorien rapporterer at de bruker 1-2 timer per dag, mot i overkant av 17 % av majoritets elevene. Så mye som 13 prosent av minoritets elevene rapporterer at de bruker 2-3 timer hver dag, og i overkant av 6 prosent av dem sier de bruker 3-4 timer hver dag. Blant majoritets elevene var de tilsvarende andelene henholdsvis 6 % og under 1 % (kun én elev). En annen forskjell mellom elevkategoriene var at en langt større andel (20,6 %) av majoritets elevene rapporterte at de gjør aldri/nesten aldri lekser, mot 6,6 % av minoritets elevene.

**Tabell 3. Hvor lang tid bruker du gjennomsnittlig per dag på lekser og annet skolearbeid utenom skoletid? Fordelt på elevkategorier og utdanningsprogram, i prosent. N=189 (majoritets elever/minoritets elever). N=14417 (nasjonalt).**

	Majoritets- elever	Minoritets- elever	Maj. studieforbe- redende	Min. studieforb- eredende	Nasjonalt
<b>Gjør aldri/ nesten aldri lekser</b>	20,6	6,6	16,7	3,3	27,7
<b>Mindre enn en halvtime</b>	23,0	9,8	12,5	10,0	22,8
<b>½- 1 time</b>	30,2	24,6	33,3	23,3	23,0
<b>1-2 timer</b>	17,5	37,7	20,8	43,3	15,7
<b>2-3 timer</b>	6,3	13,1	12,5	13,3	6,8
<b>3-4 timer</b>	0,8	6,6	0	3,3	2,3
<b>Mer enn 4 timer</b>	1,6	1,6	4,2	3,3	1,6

Som det fremgår noe tydeligere av figur 1 under, ligger majoritets elevene relativt nært opp til de nasjonale tallene, mens minoritets elevene oppgir at de bruker langt mer tid på lekser enn det nasjonale utvalget.

**Figur 1: Hvor lang tid bruker du gjennomsnittlig per dag på lekser og annet skolearbeid utenom skoletid? Fordelt på elevkategorier og utdanningsprogram, i prosent.**



Kan noe av forskjellene forklares ved utdanningsprogram, i og med at en større andel av deltakerne med innvandrerbakgrunn tok studieforbereende? Denne undersøkelsen understøtter ikke dette. Hovedbildet stod seg nemlig også når vi kun valgte ut elever som tok studieforbereende, men en tilnærmet lik andel i begge kategorier (henholdsvis 12,5 % av majoritetselevne og 13,1% av minoritetselevne) rapporterer at de bruker 2-3 timer per dag (tabell 3). Det dreier seg imidlertid om henholdsvis 3 og 4 elever. Studievalg kan altså ikke forklare forskjellene i seg selv.

Kan noe av forskjellene skyldes alderssammensetningen i utvalget, der en større andel av minoritetselevne var 19 år eller eldre enn tilfellet var blant majoritetselevne? I overkant av 15 % av deltakerne oppgir at de var i tenårene når de kom til Norge. Når vi analyserte på bakgrunn av alder uavhengig av innvandrerkategori, fant vi at hovedvekten av elever som er 19 år eller eldre rapporterte at de brukte 1/2-1 time (31,8 %) og 1-2 timer (36,4 %) per dag. Men det var en mindre andel blant de som var 19 år eller eldre som brukte mer enn dette per dag på lekser og annet skolearbeid utenom skoletid. Alder kan altså heller ikke forklare forskjellene i seg selv.

Siden utvalget er så begrenset som det er, må man selvsagt ta forbehold om at forskjellene kan skyldes tilfeldigheter. Funnet som forteller oss at minoritetselevne bruker mer tid til skolearbeid utenom skolen understøttes likevel som tidligere nevnt av annen forskning. I tillegg fant vi også at elever

med innvandrerbakgrunn i større grad deltok i organisert leksehjelp på skolen, og utenfor skolen (hos Røde Kors eller lignende, tabell 4 og 5).

**Tabell 4. Deltar du i organisert leksehjelp på skolen? Fordelt på elevkategori, i prosent. N=189.**

	Majoritets elever	Minoritets elever
<b>Ja, sikkert</b>	7,2	16,0
<b>Ja, noen ganger</b>	12,6	36,0
<b>Nei, aldri</b>	80,2	48,0

**Tabell 5. Deltar du i organisert leksehjelp utenom skolen (hos Røde Kors e.l.)? Fordelt på elevkategori, i prosent. N=189.**

	Majoritets elever	Minoritets elever
<b>Ja, sikkert</b>	3,6	4,0
<b>Ja, noen ganger</b>	7,2	22,0
<b>Nei, aldri</b>	89,2	74,0

Videre fant vi at minoritetselevene i mye større grad enn majoritetselevene rapporterer at de gjør ofte skolearbeid i helgene. Dette gjelder hele 47,5 % av dem, mot 22,2 % av majoritetselevene. Her skiller det altså i overkant av 25 prosentpoeng mellom de to kategoriene, og akkumulert oppgir i overkant av 90 % av minoritetselevene at de gjør skolearbeid i helgene (tabell 6).

**Tabell 6. Andel av elever innenfor hver kategori som oppgir at de gjør skolearbeid i helgene, i prosent. N=189.**

	Majoritets elever	Minoritets elever
<b>Jeg gjør sjelden skolearbeid i helgene</b>	52,4	42,6
<b>Jeg gjør ofte skolearbeid i helgene</b>	22,2	47,5
<b>Jeg gjør aldri skolearbeid i helgene</b>	25,4	9,8

Vi stilte også spørsmål om elevene får den hjelpen de trenger til skolearbeidet av andre i familien. Nesten 12 prosentpoeng flere av

minoritetsselevene oppgir at andre i familien ikke har tid til å hjelpe dem med skolearbeidet, enn tilfellet er for majoritetsselevene (tabell 7).

**Tabell 7. Andel av elever innenfor hver kategori som oppgir at de får den hjelpen de trenger til skolearbeidet av andre i familien, i prosent. N=189.**

	Majoritetsselever	Minoritetsselever
<b>Jeg får den hjelpen jeg trenger til skolearbeidet av andre i familien</b>	70,6	58,3
<b>Andre i familien har ikke tid til å hjelpe meg med skolearbeid</b>	4,8	16,7
<b>Andre i familien vil gjerne hjelpe meg med skolearbeid, men jeg føler de ikke klarer å gi meg den hjelpen de trenger</b>	24,6	25

Det var også forskjeller mellom elevkategoriene når det gjelder hvor godt de syntes påstandene «Jeg synes at skolearbeidet er for vanskelig» og «Jeg får ikke den hjelpen jeg trenger i skolen» stemte for dem. Nær halvparten (45,5 %) av minoritetsselevene syntes det stemmer ganske godt at skolearbeidet er for vanskelig. Dette er nesten 20 prosentpoeng mer enn tilfellet er for majoritetsselevene (tabell 8). En større andel av majoritetsselevene mente også at det stemte svært dårlig at de ikke får den hjelpen de trenger i skolen (tabell 9).

**Tabell 8. Andel av elever innenfor hver kategori som syntes påstanden «Jeg synes at skolearbeidet er for vanskelig» stemmer for dem, i prosent. N=189.**

	Majoritetsselever	Minoritetsselever
<b>Stemmer svært godt</b>	4,2	3,9
<b>Stemmer ganske godt</b>	26,3	45,5
<b>Stemmer ganske dårlig</b>	44,9	35,3
<b>Stemmer svært dårlig</b>	24,6	15,7



**Tabell 9. Andel av elever innenfor hver kategori som syntes påstanden «Jeg får ikke den hjelpen jeg trenger i skolen» stemmer for dem, i prosent. N=189.**

	Majoritets elever	Minoritets elever
<b>Stemmer svært godt</b>	3,4	9,8
<b>Stemmer ganske godt</b>	12,7	13,7
<b>Stemmer ganske dårlig</b>	28	37,3
<b>Stemmer svært dårlig</b>	55,9	39,2

Samlet sett gir undersøkelsen et inntrykk av at minoritetselevne bruker mer tid til skolearbeid enn majoritets elever. Tidsbruken kan delvis henge sammen med de høye utdanningsambisjonene som karakteriserer mange innvandrere (se innledning av rapporten), kombinert med språkutfordringer som følger med det at en del av deltakerne oppgir at de kom til Norge i tenårene. Vi finner at minoritetselevne bruker mer tid på lekser daglig, deltar mer i organisert leksehjelp utenfor skolen, og gjør oftere skolearbeid i helgene, samtidig som at de i større grad opplever at foreldrene ikke har tid til å hjelpe dem med skolearbeid og syntes det stemmer ganske godt at skolearbeidet er for vanskelig. Spørsmålet er så i hvilken grad vi også finner forskjeller mellom elevkategoriene i forhold til sosial deltakelse.

### 3 Sosial deltakelse

Vi vil i denne delen av rapporten undersøke aktivt engasjement i et utvalg av organiserte fritidsaktiviteter og sosiale relasjoner utenfor hjemmet. Når det gjelder organiserte fritidsaktiviteter har vi spurt om aktivitet relatert til frivillige organisasjoner, idrettslag, religiøse foreninger, korps, kor, orkestre, politisk aktivitet, kino og bibliotek. Vi har også spurt om aktiviteter som krever noe mer økonomiske ressurser, som treningsstudio, snøbrett eller slalåm, skiturer, ferieturer og dataspill/tv-spill. I tillegg har vi inkludert spørsmål om lønnet ekstrajobb og eventuelle forhold som kan være med på å forhindre fritidsaktiviteter. Når det gjelder sosiale relasjoner og nettverk har vi inkludert spørsmål om hvem de ville henvendt seg til hvis de hadde personlige problemer eller skulle gjøre utdanningsvalg, hvorvidt de har minst én venn, hvor ofte de er sammen med venner, og hvor mye tid de har brukt til å gjøre noe sammen med mor og far (drevet med hobby, spill, trening). Her vil vi kun gjengi tabeller for de spørsmålene der vi fant betydningsfulle forskjeller mellom elevkategoriene (innvandrerbakgrunn, kjønn).

En lav andel av samtlige deltakere i undersøkelsen oppgir at de er med i frivillige organisasjoner (Røde Kors, Redd Barna, Amnesty o.l.). Litt over 87 % av majoritetslevene og i overkant av 80 % av minoritetslevene oppgir at de har vært aktive i en frivillig organisasjon «ingen ganger» i løpet av siste uke. Men i underkant av 20% av minoritetslevene oppgir kumulert sett at de har vært aktive siste uke, mot rundt 12% av majoritetslevene (tabell 10).

**Tabell 10. Andel av elever innenfor hver kategori som oppgir at de har vært aktive i frivillig organisasjon siste uke, i prosent. N=189.**

	Majoritetslever	Minoritetslever
<b>Ingen ganger</b>	87,7	80,8
<b>1-2 ganger</b>	11,4	17,3
<b>3-4 ganger</b>	0	0
<b>5 ganger eller oftere</b>	0,9	1,9

Andre studier har vist at andelen innvandrere som gjør frivillig arbeid i Norge er på et generelt høyt nivå (Sandbæk og Pedersen, 2010). Ikke-vestlige innvandrere er spesielt aktive innen frivillig arbeid på velferdsområdet, politisk arbeid og religiøse organisasjoner. De er dårligst representert innen idretts- og sportsforeninger (Eimhjellen og Segard, 2010). I vår undersøkelse fant vi at en større andel av majoritetslevene

oppga at de hadde vært aktive i idrettslag 5 ganger eller oftere siste uke (tabell 11). Men samtidig ser vi at en større andel av minoritetslevene oppgir at de har vært aktive 1-4 ganger, og at en større andel av majoritetslevene oppgir at de ikke har vært aktive i idrettslag i det hele tatt den siste uken. Samlet sett fremstår faktisk minoritetslevene som mest aktive i idrettslag.

Men her fant vi visse kjønnsmessige forskjeller. Det var størst andel av minoritetsjenter som oppga at de hadde deltatt i idrettslag «ingen ganger» den siste uken (tabell 12). Av de som var mest aktive (5 ganger eller oftere), var det minst andel av minoritetsjenter. Akkumulert sett var det minoritetsgutter som oppga at de hadde vært mest aktive i idrettslag den siste uken.

**Tabell 11. Andel av elever innenfor hver kategori som oppgir at de har vært aktive i idrettslag siste uke, i prosent. N=189.**

	Majoritetslever	Minoritetslever
<b>Ingen ganger</b>	55,1	43,6
<b>1-2 ganger</b>	10,2	18,2
<b>3-4 ganger</b>	5,9	20
<b>5 ganger eller oftere</b>	28,8	18,2

**Tabell 12. Andel av elever innenfor hver kategori som oppgir at de har vært aktive i idrettslag siste uke, fordelt på kjønn, i prosent. N=189.**

	Maj. gutter	Min. gutter	Maj. jenter	Min. jenter
<b>Ingen ganger</b>	35,6	16,7	67,1	56,8
<b>1-2 ganger</b>	13,3	11,1	8,2	21,6
<b>3-4 ganger</b>	11,1	27,8	2,7	16,2
<b>5 ganger eller oftere</b>	40	44,4	21,9	5,4

Samtidig er det en større andel av minoritetslevene som syntes at foreldrene mangler penger til å betale for ulike fritidsaktiviteter som de ønsker å delta i (idrettsaktiviteter, musikkinstrumenter, osv.) (tabell 13).

**Tabell 13. Andel av elever innenfor hver kategori som syntes påstanden «Mine foreldre mangler penger til å betale for ulike fritidsaktiviteter som jeg ønsker å delta i» stemmer for dem, i prosent. N=189.**

	Majoritets elever	Minoritets elever
<b>Stemmer svært godt</b>	6,8	16,7
<b>Stemmer ganske godt</b>	9,3	27,1
<b>Stemmer ganske dårlig</b>	12,7	14,6
<b>Stemmer svært dårlig</b>	71,2	41,7

Tidligere forskning har vist at landbakgrunn eller innvandrerbakgrunn i seg selv ikke nødvendigvis har noen effekt på sannsynligheten for sosial deltakelse. Det som gjør utslag, er høyere utdanning og samlet husholdningsinntekt, selv om forhold som språk, botid og alder også er utslagsgivende (Enjolras og Wollebæk, 2010). Dette er kanskje noe av det vi også ser konturene av i denne undersøkelsen. Vi gjorde analyser av fritidsaktiviteter som krever relativt kostbart utstyr eller økonomiske ressurser (treningsstudio, ferietur, ski og snøbrett og dataspill). Det var imidlertid ikke mulig å trekke noe entydig resultat ut av disse analysene.

Vi stilte også spørsmål om hvilke forhold som etter elevenes eget syn bidrar til at de eventuelt ikke kan delta i fritidsaktiviteter så ofte som de har lyst til. Fokuset var blant annet på økonomi, lønnet ekstraarbeid ved siden av skole, forpliktelser i familien, økonomi og psykiske problemer (tabell 14-17).

**Tabell 14. Andel av elever innenfor hver kategori som syntes påstanden «Jeg kan ikke delta så ofte som jeg har lyst til på grunn av økonomi» stemmer for dem, i prosent. N=189.**

	Majoritets elever	Minoritets elever
<b>Stemmer svært godt</b>	3,4	3,8
<b>Stemmer ganske godt</b>	12,7	23,1
<b>Stemmer ganske dårlig</b>	26,3	32,7
<b>Stemmer svært dårlig</b>	57,6	40,4

Kumulativt syntes mer enn én av fire minoritets elever at det stemmer godt at de ikke kan delta så ofte som de har lyst til på grunn av økonomi. Majoritets elever syntes i mindre grad påstanden stemmer for dem.

**Tabell 15. Andel av elever innenfor hver kategori som syntes påstanden «Jeg kan ikke delta så ofte som jeg har lyst til på grunn av jobb ved siden av skole» stemmer for dem, i prosent. N=189.**

	Majoritets elever	Minoritets elever
<b>Stemmer svært godt</b>	1,7	5,8
<b>Stemmer ganske godt</b>	20,3	13,5
<b>Stemmer ganske dårlig</b>	17,8	19,2
<b>Stemmer svært dårlig</b>	60,2	61,5

Kumulativt er det en noe større andel av majoritetslevene som rapporterer at jobb ved siden av skole er en barriere mot mer deltakelse i fritidsaktiviteter. Dette kan ha sammenheng med at det ofte er vanskeligere for innvandrere å få jobb på et generelt grunnlag.

**Tabell 16. Andel av elever innenfor hver kategori som syntes påstanden «Jeg kan ikke delta så ofte som jeg har lyst til på grunn av forpliktelser i familien» stemmer for dem, i prosent. N=189.**

	Majoritets elever	Minoritets elever
<b>Stemmer svært godt</b>	2,5	4
<b>Stemmer ganske godt</b>	5,9	16
<b>Stemmer ganske dårlig</b>	24,6	26
<b>Stemmer svært dårlig</b>	66,9	54

Kumulativt syntes én av fem minoritets elever at det stemmer godt at de ikke kan delta så ofte de har lyst til på grunn av forpliktelser i familien. Her skiller det mer enn 11 prosentpoeng mellom de to kategoriene.

**Tabell 17. Andel av elever innenfor hver kategori som syntes påstanden «Jeg kan ikke delta så ofte som jeg har lyst til på grunn av psykiske problemer» stemmer for dem, i prosent. N=189.**

	Majoritets elever	Minoritets elever
<b>Stemmer svært godt</b>	0,9	3,8
<b>Stemmer ganske godt</b>	7,7	13,5
<b>Stemmer ganske dårlig</b>	19,7	13,5
<b>Stemmer svært dårlig</b>	71,8	69,2

Kumulativt er det over 17% av minoritetselevne som syntes at psykiske problemer gjør at de ikke kan delta så ofte som de har lyst til, mot 8,6% av majoritetselevne. Samlet sett kan vi dermed si at minoritetselevne i større grad rapporterer at de ikke kan delta så mye de har lyst til på grunn av økonomi, forpliktelser i familien og psykiske problemer.

Et annet spørsmål er i hvilken grad det er forskjeller mellom de to kategoriene i forhold til sosial deltakelse utenfor hjemmet? Vi har spurt elevne om de har brukt størstedelen av kvelden ute sammen med venner den siste uken. En større andel av majoritetselevne oppgir at de har vært ute sammen med venner 6 ganger eller oftere den siste uken (tabell 18). Minoritetsjenter er de som i størst grad oppgir at de ikke har brukt størstedelen av kvelden ute sammen med venner den siste uken i det hele tatt.

**Tabell 18. Andel av elever innenfor hver kategori som oppgir at de har brukt størstedelen av kvelden ute sammen med venner den siste uken, fordelt på kjønn, i prosent. N=189.**

	Maj. gutter	Maj. jenter	Min. gutter	Min. jenter
<b>Ingen ganger</b>	10,9	17,8	22,2	41,7
<b>1 gang</b>	41,3	30,1	44,4	36,1
<b>2-5 ganger</b>	34,8	37	33,3	13,9
<b>6 ganger eller oftere</b>	13	15,1	-	8,3

Vi fant også at minoritetselevne i større grad oppgir at de har vært hjemme hele kvelden den siste uken (tabell 19). Det var på det punktet få forskjeller mellom gutter og jenter med innvandrerbakgrunn. Forskjellene var noe større mellom gutter og jenter med majoritetsbakgrunn, der en større andel av jentene oppgir at de har brukt størstedelen av kvelden ute sammen med venner den siste uken 2-6 ganger eller oftere.

**Tabell 19. Andel av elever innenfor hver kategori som oppgir at de har vært hjemme hele kvelden den siste uken, fordelt på kjønn, i prosent. N=189.**

	Maj. gutter	Maj. jenter	Min. gutter	Min. jenter
<b>Ingen ganger</b>	13	5,5	-	8,3
<b>1 gang</b>	28,3	30,1	22,2	13,9
<b>2-5 ganger</b>	37	46,6	44,4	44,4
<b>6 ganger eller oftere</b>	21,7	17,8	33,3	33,3

Tilbringer majoritetselevne mer tid sammen med venner enn minoritetselevne? Hele 15% av minoritetsguttene oppgir at de er sammen med venner sjeldnere enn én gang i måneden (tabell 20). Jenter med majoritetsbakgrunn er de som i størst grad oppgir at de er sammen med venner daglig. Samlet sett virker det som om majoritetselevne tilbringer mer tid sammen med venner enn minoritetselevne.

**Tabell 20. Hvor ofte er du sammen med venner? Fordelt på innvandrerkategori og kjønn, i prosent. N=189.**

	Maj. gutter	Maj. jenter	Min. gutter	Min. jenter
<b>Sjeldnere enn én gang i mnd.</b>	2	1,3	15	5
<b>Omtrent månedlig</b>	6,1	2,6	-	5
<b>Omtrent ukentlig</b>	40,8	30,3	45	37,5
<b>Omtrent daglig</b>	51	65,8	40	52,5

Et viktig aspekt ved sosial deltakelse og sosial kapital handler om tillit. Et interessant spørsmål er i den forbindelse hvilke personer i sitt nettverk elevene i de ulike kategoriene ville ha henvendt seg til hvis de hadde noen personlige problemer de trenger å snakke med noen om. Elevene ble spurt i separate spørsmål i hvilken grad de ville ha henvendt seg til mor, far, søsken, en god venn, lærer, barnevernstjenesten, helsesøster, politiet, religiøs leder, trener, dirigent og korleder. Her fant vi imidlertid generelt få betydningsfulle forskjeller mellom de to elevkategoriene i forhold til de fleste av disse spørsmålene. Det som var interessant og tankevekkende var at minoritetselevne i mindre grad oppgir at de ville henvendt seg til en god

venn hvis de hadde personlige problemer (tabell 21). Dette må sees i sammenheng med funnene ovenfor som antyder at minoritetselevne later til å tilbringe noe mindre tid med venner. Forskjellene fremstår imidlertid som noe mindre i sammenligning med det nasjonale utvalget.

**Tabell 21. Andel av elever innenfor hver kategori som oppgir at de ville ha henvendt seg til en god venn hvis de hadde personlige problemer, i prosent. N=189 (majoritetselever/minoritetselever). N=4417 (nasjonalt).**

	Majoritetselever	Minoritetselever	Nasjonalt
<b>Ja, sikkert</b>	69,4	56,1	60,7
<b>Ja, noen ganger</b>	23,1	29,8	30,1
<b>Nei, aldri</b>	7,4	14	9,2

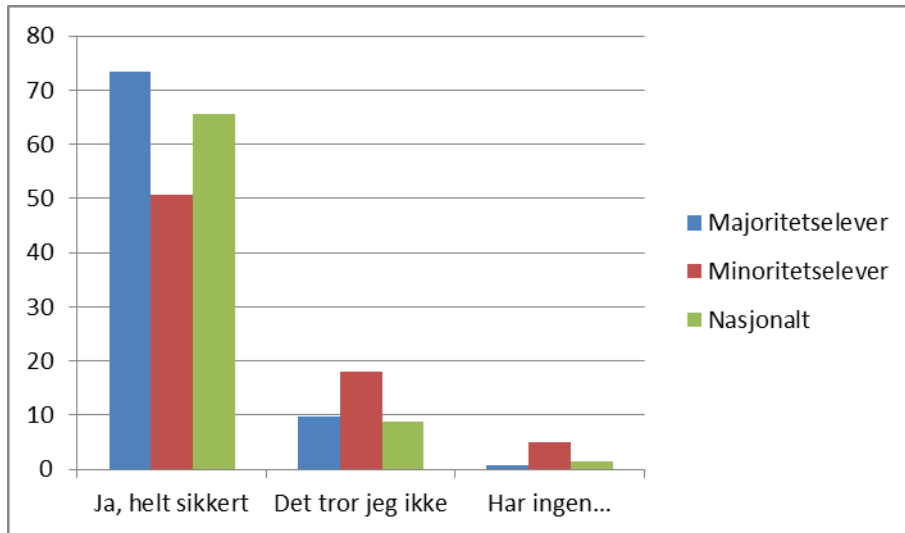
Enda mer tankevekkende er det kanskje at kun halvparten av minoritetselevne svarer at de helt sikkert har minst én venn som de kan stole fullstendig på og kan snakke med om alt mulig (tabell 22). Nesten 5 % av dem sier at de har ingen de ville kalle venner nå for tiden, men dette gjelder 3 personer. Vi finner her at enn noe større andel av majoritetselevne rapporterer at de helt sikkert har en venn de stoler på, enn det nasjonale utvalget. Det skiller imidlertid nesten 15 prosentpoeng mellom majoritetselevne og det nasjonale utvalget, noe som kommer tydeligere frem i figur 2.

**Tabell 22. Andel av elever innenfor hver kategori som oppgir at de har minst en venn som de kan stole fullstendig på og kan snakke med om alt mulig, i prosent. N=189 (majoritetselever/minoritetselever). N=4417 (nasjonalt).**

	Majoritetselever	Minoritetselever	Nasjonalt
<b>Ja, helt sikkert</b>	73,4	50,8	65,7
<b>Ja, det tror jeg</b>	16,1	26,2	23,9
<b>Det tror jeg ikke</b>	9,7	18,0	8,9
<b>Har ingen jeg ville kalle venner nå for tiden</b>	0,8	4,9	1,4



**Figur 2. Andel av elever innenfor hver kategori som oppgir at de har minst en venn som de kan stole fullstendig på og kan snakke med om alt mulig, i prosent. N=189 (majoritets elever/minoritets elever). N=14417 (nasjonalt).**



Minoritets elevene oppga også i noe større grad enn majoritets elevene og det nasjonale utvalget at de ville ha henvendt seg til læreren hvis de hadde personlige problemer (tabell 23). I mange land har lærere en høy status, og for mange innvandrere kan læreren være en av de første ressurspersonene i det norske samfunnet de oppnår kontakt med (Guribye og Hidle, 2013). Sett i sammenheng med at minoritets elevene i mindre grad later til å ha venner de kan stole fullstendig på og som de tilbringer mye tid sammen med, utgjør lærerne dermed en stor potensiell ressurs for mange minoritets elever.

**Tabell 23. Andel av elever innenfor hver kategori som oppgir at de ville ha henvendt seg til lærer eller andre voksne på skolen hvis de hadde personlige problemer, i prosent. N=189 (majoritets elever/minoritets elever). N=4417 (nasjonalt).**

	Majoritets elever	Minoritets elever	Nasjonalt
<b>Ja, sikkert</b>	4,5	10	4
<b>Ja, noen ganger</b>	26,8	48	25,1
<b>Nei, aldri</b>	68,8	42	70,9

Vi spurte også tilsvarende spørsmål når det gjelder hvem elevene ville ha henvendt seg til med hensyn til spørsmål om utdanningsvalg. Men her fant vi ingen betydningsfulle forskjeller mellom de to kategoriene.

## 4 Tilhørighet og fremtidsplaner

Tilhørighet er et omfattende begrep som blant annet knyttes opp mot identitet, interaksjon og tid. I denne rapporten vil vi begrense oss til å undersøke elevenes tilhørighet i Norge og enkelte av aspekter ved deres fremtidsplaner. Dette er sammen med sosial deltakelse sentrale elementer i inkluderingsprosesser, som nevnt innledningsvis. På spørsmål om elevene tror de vil komme til å bli boende i Norge når de er voksne var det en mindre andel av minoritetselvene som svarte ja (tabell 24). Her skilte det 27 prosentpoeng mellom de to kategoriene. Minoritets elever var også mer usikre på om de ville komme til å bli boende i Norge når de er voksne. Her skilte det rundt 20 prosentpoeng mellom de to kategoriene.

**Tabell 24. Andel av elever innenfor hver kategori som tror de vil komme til å bli boende i Norge når de er voksne, i prosent. N=189 (majoritets elever/minoritets elever). N=4417 (nasjonalt).**

	Majoritets elever	Minoritets elever	Nasjonalt
<b>Ja</b>	58,5	31,4	53,5
<b>Nei</b>	9,3	15,7	11,5
<b>Vet ikke</b>	32,2	52,9	35,0

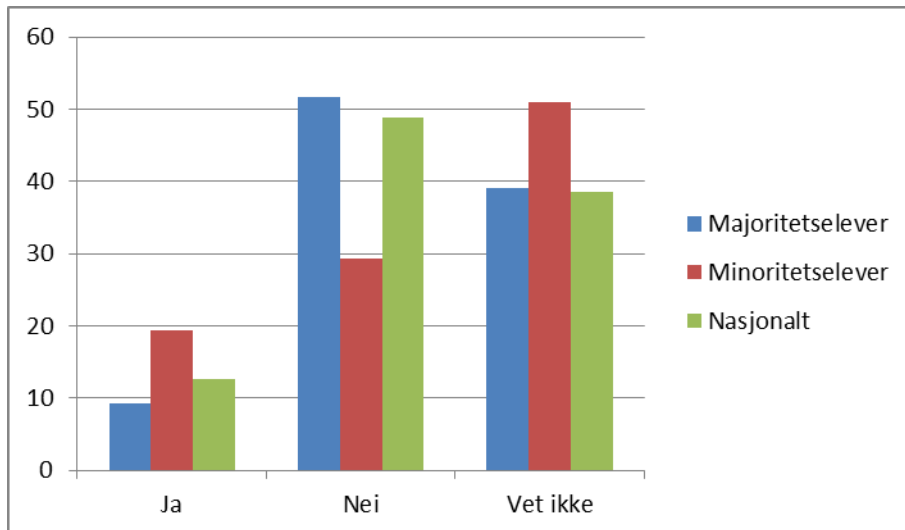
Her må vi selvsagt ta forbehold om at vi av praktiske hensyn har konstruert en kategori bestående av både elever som selv har innvandret og som er født i Norge. Som vi så i tabell 1 bestod utvalget av 28% elever som selv hadde innvandret til Norge, og mange av dem kom som tenåringer. Innvandrere har ofte planer om å returnere til hjemlandet de første årene etter ankomst, men etter hvert som man har etablert seg i det nye landet, endres også ofte disse holdningene. Men det vi finner i tabellen gir likevel et nåtidsbilde på opplevelsen av tilknytning til Norge. Majoritets elevene ligger nærmere de nasjonale tallene.

Når det gjelder fremtidsplaner forøvrig finner vi til dels markante forskjeller mellom de to elevkategoriene. En større andel av minoritets elevene tror de en eller annen gang vil bli arbeidsledige (tabell 25/figur 3), samtidig som at de også i større grad tror de vil komme til å ta utdanning på universitet eller høyskole (tabell 26/figur 4). I begge tilfellene finner vi igjen at minoritets elevene skiller seg klart fra det nasjonale utvalget ved at de fremstår som både sikrere på at de en eller annen gang kommer til å bli arbeidsledige, og at de vil ta høyere utdanning.

**Tabell 25. Andel av elever innenfor hver kategori som tror de noen gang vil bli arbeidsledig, i prosent. N=189 (majoritets elever/minoritets elever). N=4417 (nasjonalt).**

	Majoritets elever	Minoritets elever	Nasjonalt
<b>Ja</b>	9,3	19,6	12,7
<b>Nei</b>	51,7	29,4	48,8
<b>Vet ikke</b>	39	51	38,5

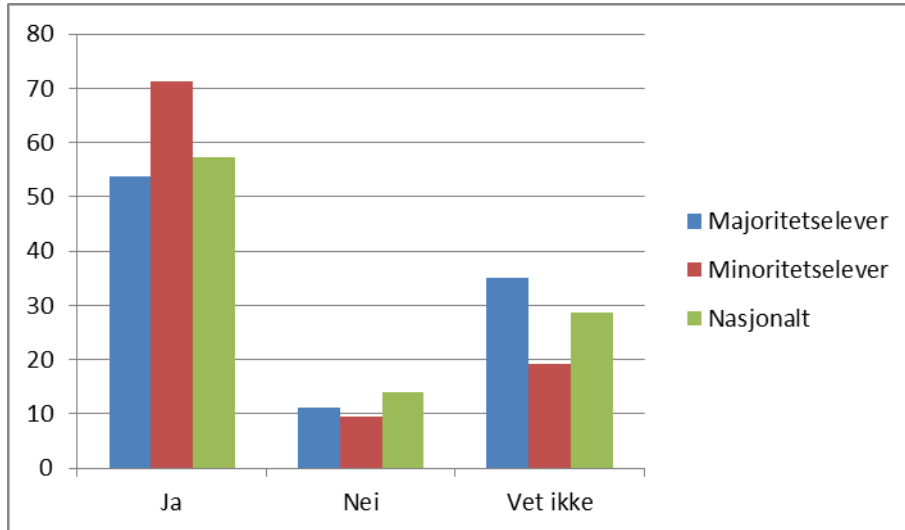
**Figur 3. Andel av elever innenfor hver kategori som tror de noen gang vil bli arbeidsledig, i prosent.**



**Tabell 26. Andel av elever innenfor hver kategori som tror de vil komme til å ta utdanning på universitet eller høyskole, i prosent. N=189 (majoritets elever/minoritets elever). N=4417 (nasjonalt).**

	Majoritets elever	Minoritets elever	Nasjonalt
<b>Ja</b>	53,8	71,2	57,3
<b>Nei</b>	11,1	9,6	14
<b>Vet ikke</b>	35	19,2	28,7

**Figur 4. Andel av elever innenfor hver kategori som tror de vil komme til å ta utdanning på universitet eller høyskole, i prosent.**



Selv om en større andel av minoritetselevne syntes skolearbeidet er for vanskelig (tabell 8 tidligere), er altså utdanningsambisjonene større enn hos majoritetselevne. Dette understøttes som nevnt innledningsvis også av tidligere forskning (e.g. Birkelund og Mastekaasa, 2009; Bakken, 2000, Støren, 2010). En studie av mobilitetsmønstre blant elever i videregående opplæring i Kristiansand bo- og arbeidsmarkedsregion viste også at innvandrere som hadde fullført videregående opplæring i stor grad var blitt boende i regionen 10 år senere, men var i mindre grad sysselsatt enn norskfødte med to norskfødte foreldre (Guribye, Hidle og Vangstad, 2014). Dermed kan det virke som om minoritetselevne forventninger er relativt realistiske i et regionalt perspektiv.

## 5 Skolearbeid og deltakelse

Tidligere forskning har vist at landbakgrunn eller innvandrerbakgrunn i seg selv ikke har noen effekt på sannsynligheten for sosial deltakelse i form av frivillig arbeid. Det som der gjør utslag er høyere utdanning og samlet husholdningsinntekt. Forhold som språk, botid og alder er også utslagsgivende (Enjolras og Wollebæk, 2010). Vi ønsket dermed å undersøke hvilke faktorer som ser ut til å være utslagsgivende i forhold til opplevelsen av ikke å kunne delta så mye man vil på grunn av for mye skolearbeid i fritiden. Vi har her gjennomført en regresjonsanalyse som kan gi oss en viss indikasjon på samsvar mellom ulike variabler.

Den multiple regresjonsanalysen (tabell 27) indikerer at de som har innvandret til Norge har større sannsynlighet for å oppleve at de ikke kan delta så ofte som de har lyst til på grunn av mengden med skolearbeid i fritiden. Sannsynligheten ser ikke ut til å øke med botid, men de som ikke er født i Norge har høyere sannsynlighet for å rapportere at de synes skolearbeid kommer i veien for fritidsaktiviteter. Foreldrenes utdanningsnivå ser heller ikke ut til å være utslagsgivende. Videre er det ikke utslagsgivende at foreldrene ikke har penger til å betale for fritidsaktiviteter. Samlet sett ser det dermed ikke ut som om foreldrenes sosioøkonomiske status er spesielt utslagsgivende.

De som rapporterer at de er negative til skolen har økt sannsynlighet for å oppleve at de ikke kan delta så mye de vil på grunn av for mye skolearbeid i fritiden. Dette indikerer at skolemotivasjon er en viktig faktor, selv om andre spørsmål relatert til skolemotivasjon ikke var utslagsgivende. Norskarakter har sammenheng med oppfattelsen av at skolearbeid hindrer fritidsaktiviteter. De med lav norskarakter (under 4), har høyere sannsynlighet for å rapportere at skolearbeid gjør at de ikke kan delta på alle fritidsaktiviteter som de vil. Dette tyder på at de som sliter i norsk må bruke mer tid på skolearbeidet. Men vi finner også at dersom du er født i Norge med minst én norskfødt forelder, øker også sannsynligheten for å rapportere at skolearbeid gjør at de ikke kan delta på alle fritidsaktiviteter som de vil. Dette er noe vanskeligere å tolke, og vi må konkludere med at man her må ta forbehold om at funnene *kan* skyldes tilfeldigheter i det relativt begrensede utvalget.

**Tabell 27. Variabler som gjennom multippel regresjonsanalyse indikerer å predikere opplevelsen av ikke å kunne delta i fritidsaktiviteter på grunn av for mye skolearbeid i fritiden.**

Model		Unstandardized Coefficients		Standardized Coefficients	t	Sig.
		B	Std. Error	Beta		
1	(Constant)	1,661	,410		4,056	,000
	mistrives på skolen factorscore	,090	,081	,097	1,106	,271
	er motivert for læring	,107	,079	,114	1,367	,174
	er negativ til skole	,205	,077	,223	2,660	,009
	Kom til Norge 0-5 år	1,400	,387	,349	3,615	,000
	Kom til Norge 6-12 år	1,298	,463	,258	2,806	,006
	Kom til Norge 13-18 år	,840	,331	,287	2,539	,012
	norskkarakter 4-6	-,391	,157	-,211	-2,492	,014
	mor har videregående opplæring	,227	,230	,117	,986	,326
	mor har U-H utdanning	-,087	,233	-,047	-,371	,711
	far har videregående opplæring	,046	,214	,024	,216	,829
	far har U-H utdanning	,110	,215	,059	,514	,608
	om foreldre har penger	,093	,049	,163	1,890	,061
	født i Norge med minst en norsk forelder	,725	,255	,359	2,841	,005

## 6 Sammendrag og konklusjoner

Det er en utbredt enighet i norsk offentlighet om at utdanning er nøkkelen til inkludering av innvandrere. På et generelt grunnlag har innvandrerelever et høyere frafall enn majoriteten. Likevel er innvandreres utdanningsambisjoner generelt høye, og de bruker mer tid på skolearbeid enn majoritets elever. Flere studier peker på et såkalt «innvandrerdriv» når det gjelder innvandreres utdanningsambisjoner. På tross av det store fokuset på utdanning som nøkkelen til inkludering av innvandrere i Norge, er begrepet inkludering bredere anlagt og omfatter også andre aspekter ved deres deltakelse og tilhørighet i Norge. Sosial deltakelse er her et viktig element i forhold til enkeltpersoners velvære, stedstilknytning, og tilgang til konkrete ressurser som informasjon, tjenester og emosjonell støtte. Det som har vært lite systematisk undersøkt er forholdet mellom sosial deltakelse og skolearbeid. I denne pilotstudien har vi undersøkt hvorvidt inkludering gjennom utdanning påvirker mulighetsrommet for inkludering i form av sosial deltakelse (organiserte fritidsaktiviteter og sosiale relasjoner utenfor skole og hjem) og tilhørighet og fremtidsplaner i Norge.

Sentrale funn i pilotstudien er:

- Minoritets elevene rapporterer at de bruker mer tid til lekser, deltar oftere i organisert leksehjelp, gjør oftere skolearbeid i helgene og syntes i større grad skolearbeidet er for vanskelig sammenlignet med majoritets elevene og det nasjonale utvalget.
- En større andel av dem tror likevel de vil komme til å ta høyere utdanning sammenlignet med majoritets elevene, til tross for at en større andel av dem også tror de en eller annen gang vil bli arbeidsledige.

Disse funnene understøtter bildet av det såkalte «innvandrerdrivet» når det gjelder innvandreres utdanningsambisjoner. Samtidig finner vi at:

- Kun halvparten av minoritets elevene er helt sikre på at de har minst én venn de kan stole fullstendig på og kan snakke med om alt mulig, og de later til å tilbringe mindre tid sammen med venner. De ville også i mindre grad enn majoritets elevene ha henvendt seg til en god venn hvis de hadde personlige problemer.

Minoritets elevene fremstår riktignok som noe mer aktive i frivillige organisasjoner og idrettslag enn majoritets elevene, men det store flertallet i begge kategoriene er ikke aktive i slike organisasjoner og lag i det hele tatt.



- Færre av minoritetslevene er sikre på at de vil komme til å bli boende i Norge når de er voksne.

Samlet sett antyder undersøkelsen at:

- Minoritetslevene gjør mer for å inkluderes gjennom utdanning samtidig som at de er mindre inkludert i form av sosial deltakelse og opplevelse av tilhørighet.
- Det er sammenhenger mellom innvandring og opplevelsen av å være forhindret fra sosial deltakelse på grunn av mengden av skolearbeid i fritiden.

Vi må ta forbehold ved at dette er en pilotundersøkelse med relativt begrenset antall deltakere. Likevel finner vi at majoritetslevene ser ut til å ha resultater som er sammenlignbare med det representative nasjonale utvalget. En begrensning ved pilotstudien er at kategorien «minoritetslever» inkluderer så vel innvandrere og norskfødte med innvandrerforeldre. Videre har det begrensede antallet deltakere medført at vi i analysene ikke har kunnet skille mellom for eksempel innvandrere fra ulike regioner, selv om vi inkluderte spørsmål om dette i spørreskjemaet. Det er derfor et behov for å følge opp studien med en representativ nasjonal studie med et større utvalg som muliggjør mer nyanserte kategorier av minoritetslever. Det er et behov for forskning som undersøker sammenhenger mellom det såkalte «innvandrerdrivet» og inkludering på andre arenaer enn utdannings- og arbeidsmarkedet.

Når det gjelder implikasjoner for skoleverket antyder undersøkelsen at:

- Individuelt tilpasset opplæring er en nøkkelfaktor.

Man må ta på alvor at så mange minoritetslever ikke opplever at de får tilstrekkelig hjelp til skolearbeidet til tross for at de bruker mer tid, har større ambisjoner og i større grad deltar i organisert leksehjelp. Samtidig er en annen implikasjon av undersøkelsen at:

- Man bør vurdere økt samarbeid med frivillige organisasjoner, idrettslag og lignende for å gi økt mulighet til sosial inkludering.

Funnet som viser at minoritetslevene i større grad enn majoritetslevene ville ha henvendt seg til læreren hvis de hadde personlige problemer (i mangelen på venner) antyder også at læreren utgjør en stor potensiell ressurs for minoritetslevene. Andre studier har vist at lærere ofte kan ha utvidete hjelperoller ovenfor innvandrerungdom, og at denne omsorgsdimensjonen er helt i tråd med en profesjonell yrkesutøvelse (Eide, Guribye og Lidén, 2014). Vi vil derfor anbefale:

- Utvidet samarbeid med andre instanser, likemannsarbeid samt rutiner og strukturer for oppfølging og vurdering av arbeidet internt i organisasjonen for å unngå at det empatiske arbeidet utvikler seg til å bli et problem for den enkelte lærer.

## Litteraturliste

- Bakken, A. (2003) *Minoritetsspråklig ungdom i skolen*. Rapport 15/03. Oslo: NOVA.
- Bakken, A., & Sletten, M. (2000). Innvandrerdoms planer om høyere utdanning – realistiske forventninger eller uoppnåelige aspirasjoner? *Søkelys på arbeidsmarkedet*, 17, 27-36.
- Birkelund, G. E., & Mastekaasa, A. (2009). *Integrert? Innvandrere og barn av innvandrere i utdanning og arbeidsliv*. Oslo: Abstrakt forlag As.
- Brisette, I., Cohen, S. & Seeman, T.E. (2000). Measuring Social Integration and Social Networks. I S. Cohen, L.G. Underwood & B.H. Gottlieb (red.) *Social Support Measurement and Intervention*. New York: Oxford University Press.
- Derose, K., and Varda, D. M. (2009). Social Capital and Health Care Access: A Systematic Review. *Medical Care Research and Review*, 66: 272-306.
- Eide, K., Guribye, E. & Lidén, H. (2014). Refugee Children: Ambiguity in Care and Education. I: Overland, G., Guribye, E. & Lie, B. (red.) *Nordic Work with Traumatised Refugees. Do We Really Care*. Newcastle: Cambridge Scholars Publishing.
- Eimhjellen, I. & Seggaard, S.B. (2010). *Etniske minoriteter og frivillige organisasjoner*. Rapport 2010:8. Oslo: Senter for forskning på sivil samfunn og frivillig sektor.
- Engebretsen, A. & Fuglerud, Ø. (2009). Kultur og generasjon. Tilpasningsprosesser blant somaliere og tamiler i Norge. Oslo: Universitetsforlaget
- Fekjær, S. (2006). Utdanning hos annengenerasjon etniske minoriteter i Norge. *Tidsskrift for Samfunnsforskning*, 47, 57-93.
- Ferlander, S. (2007). The Importance of Different Forms of Social Capital for Health. *Acta Sociologica* 50, 115-128.
- Hagelund, A. & Loga, J. (2009). *Frivillighet, innvandring, integrasjon. En kunnskapsoversikt*. Rapport 2009:1. Oslo: Senter for forskning på sivil samfunn og frivillig sektor.
- Grindland, M. V. (2009). Minoritetselevs frafall fra videregående opplæring. In G. E. Birkelund & A. Mastekaasa (red.), *Integrert? Innvandrere og barn av innvandrere i utdanning og arbeidsliv* Oslo: Abstrakt forlag.
- Guribye, E. & Hidle, K. (2013). *Læreres hjelperroller i voksenopplæringen*. FoU-rapport 3/2013, Agderforskning.
- Guribye, E., Hidle, K. & Vangstad, A. (2014). *Hvor ble de av? En studie av mobilitetsmønstre blant unge i Kristiansand bo- og arbeidsmarkedsregion etter videregående skole*. FoU-rapport 2/2014. Agderforskning.

- Guribye, E., Sandal, G. M. & Oppedal, B. (2011). Communal proactive coping strategies among Tamil refugees in Norway: A case study in a naturalistic setting. *International Journal of Mental Health Systems* 2011, 5:9.
- Heath, A. F., Rothon, C., og Kilpi, E. (2008). The Second Generation in Western Europe: Education, Unemployment, and Occupational Attainment. *Annual Review of Sociology*, 34, 211-235.
- Krange, O., & Bakken, A. (1998). Innvandrungs skoleprestasjoner. Tradisjonelle klasseskiller eller nye skillelinjer. *Tidsskrift for samfunnsforskning*, 39(3), 381-410.
- Kumar, S., Calvo, R., Avenando, M., Sivaramakrishnan, K. & Berkman, L.F. (2012). Social support, volunteering and health around the world: Cross-national evidence from 139 countries. *Social Science & Medicine* 74 (2012), 696-706.
- Kunnskapsdepartementet (2007). Strategiplan. Likeverdig opplæring i praksis! Strategi for bedre læring og større deltakelse av språklige minoriteter i barnehage, skole og utdanning 2007–2009
- Lauglo, J. (2000). Social capital trumping class and cultural capital? Engagement with school among immigrant youth. In S. Baron, J. Field & T. Schuller (Eds.), *Social Capital: Critical Perspectives*. Oxford: Oxford university Press.
- Ljosdal, U. & Guribye, E. (2009) *Forebygging av bortvalg – en undersøkelse blant minoritetslever i videregående skole*. Rapport, Arendal Innvandreråd.
- Lødding, B. (2009). *Sluttere, slitere og sertifiserte. Bortvalg, gjennomføring og kompetanseoppnåelse blant minoritetsspråklige ungdommer i videregående opplæring*. Rapport 13/09. Oslo: NIFU-STEP.
- Meld. St. 30 (2010-2011). Fordelingsmeldingen.
- Molin, M. (2004). Delaktighet innom handikappområdet – en begrepsanalys. I: A Gustavsson (red.) *Delaktighetens språk. Handikap og samhälle*. Lund, Studentlitteratur.
- NAFO (2010). *Sluttrapport, Likeverdig opplæring i praksis!* Nasjonalt senter for flerkulturell opplæring.
- NOU 2010:7: *Mangfold og mestring: Flerspråklige barn, unge og voksne i opplæringssystemet*. Kunnskapsdepartementet.
- NOU 2011:14 *Bedre integrering*. Barne- likestillings- og inkluderingsdepartementet.
- NOVA (2014). *Ungdata. Nasjonale resultater 2013*. NOVA rapport 10/14.
- Opheim, V., & Støren, L. A. (2001). *Innvandrerungdom og majoritetsungdom gjennom videregående til høyere utdanning. Utdanningsforløp, utdanningsaspirasjoner og realiserte utdanningsvalg*. Oslo: NIFU.

- Portes, A. & MacLeod, D. (1996). Educational Progress of Children of Immigrants: The Roles of Class, Ethnicity, and School Context. *Sociology of Education* 69 (October): 255-275.
- Rambøll Management (2013). Kartlegging av innføringstilbud til elever som kommer til Norge i ungdomsskolealder og som har få års skolegang før ankomst. Utdanningsdirektoratet.
- Sandbæk, M. & Pedersen, A.W. (2010) *Barn og unges levekår i lavinntektsfamilier. En panelstudie 2000-2009* . NOVA-rapport 10/2010. Oslo: NOVA
- Støren, L. A. (2010) *Unge innvandrere i utdanning og overgang til arbeid*. Rapport 45/2010 NIFU.
- Szreter, S. & Woolcock, M. (2004). Health by association? Social capital, social theory, and the political economy of public health. *International Journal of Epidemiology* 33, 650-667.
- Ulvik, O.S. (2009). Barns rett til deltakelse – teoretiske og praktiske utfordringer i profesjonelle hjelperes samarbeid med barn. *Tidsskrift for Norsk Psykologforening*, 46(12), 1148-1154.
- Utdanningsdirektoratet (2008). *Utdanningsspeilet 2007*.
- Utdanningsdirektoratet (2013). *Innvandrere i grunnsopplæringen*.
- Wilkinson, R. (1996). *Unhealthy Societies: The Afflictions of Inequality* London, New York: Routledge.
- Wollebæk, D. & Arnesen, S. (2012). Konsekvenser av organisasjonsaktivitet for yrkesdeltagelse. I: B. Enjolras, K. Steen-Johnsen & G. Ødegård (red.) *Deltagelse i frivillige organisasjoner. Forutsetninger og effekter*. Oslo: Senter for forskning på sivilsamfunn og frivillig sektor.
- Wollebæk, D. & Sivesind, K.H. (2010). *Fra folkebevegelse til filantropi? Frivillig innsats i Norge 1997-2009*. Rapport 2010: 3. Bergen/Oslo: Senter for forsknings på sivilsamfunn og frivillig sektor.
- Sandbæk, M. & Pedersen, A.W. (2010) *Barn og unges levekår i lavinntektsfamilier. En panelstudie 2000-2009* . NOVA-rapport 10/2010. Oslo: NOVA
- Zhou, M. & Bankston, C. (1994). Social Capital and Adaptation of the Second Generation: The Case of Vietnamese Youth in New Orleans. *International Migration Review* 23 (No. 4): 821-845.

## Fou informasjon

Tittel	Innvandrere og sosial deltakelse
Prosjektnr	1619
Oppdragets tittel	Levekårsprogrammet
Prosjektleder	Eugene Guribye
Forfattere	Eugene Guribye, Knut Hidle og Ellen Katrine Nyhus
Oppdragsgiver	Sørlandet Kompetansefond
Rapport type	FoU-rapport
Rapport nr	7/2014
ISSN-nummer	1892-0497
Tilgjengelighet til rapporten	<a href="http://www.agderforskning.no">www.agderforskning.no</a>
4 emneord	inkludering, videregående skole, sosial deltakelse, utenforskap
Sammendrag	Rapporten undersøker mulige sammenhenger mellom skolearbeid og sosial inkludering blant elever i videregående opplæring i Kristiansand