

Forskerblikk på politikk II

Hilmar Rommetvedt



International Research Institute of Stavanger

© 2012 IRIS og forfatterne

ISBN 978-82-490-0774-5

Publikasjonsnr. ved bestilling: IRIS - 2012/054

Omslag/foto: Åshild Finnestad

IRIS - International Research Institute of Stavanger

Postboks 8046

4068 Stavanger

www.iris.no

Forord

International Research Institute of Stavanger (IRIS) har sitt utspring i Stiftelsen Rogalandforskning (RF) som ble opprettet i 1973. I 2006 ble forskningsvirksomheten ved RF overført til det nyetablerte IRIS. IRIS eies av Stiftelsen Rogalandforskning og Universitetet i Stavanger.

I forbindelse med 30-årsjubileet i 2003 ga RF ut heftet *Forskerblikk på politikk*, en samling populærvitenskapelige artikler basert på noe av den forskningen som var utført ved instituttet. I forordet framholdt jeg at forskningen har flere funksjoner. Den skal opplyse og forklare, slik at vi kan forstå oss selv og finne løsninger på våre problemer, men den skal også rette et kritisk søkelys mot våre myter og fordommer. Det var mitt håp at artiklene i heftet kunne rokke ved noen av de forestillingene og mytene om politikkenes virkemåte som vi ofte kan se i mediene. Dette gjelder også for *Forskerblikk på politikk II*. Her presenteres artikler som er skrevet i tiden etter at det første heftet ble utgitt.

Jeg vil takke Åshild Finnestad og Kari Aarsheim for hjelpen med å redigere heftet. Jeg vil også takke forskerkollegene ved RF/IRIS for et inspirerende fagmiljø. I tillegg til medforfatterne av kapittel 9 og 13, Gottfried Heinzerling og Christin Berg, er det også en rekke andre kolleger som skal ha takk for å ha deltatt i og støttet opp under den forskningen som ligger til grunn for artiklene i heftet - ingen nevnt, ingen glemt.

Hilmar Rommetvedt

Innhold

1. REGJERINGSMAKT ELLER -AVMAKT?	7
2. FRP + HØYRE: HVORFOR SÅ VANSKELIG?	10
3. KOLLISJONER I KOALISJONER	13
4. HVOR GALT GIKK DET EGENTLIG FOR KRF UNDER VALGERD?.....	16
5. LEDERSTORM OG VELGERVANDRINGER.....	21
6. SV I HARDT VÆR.....	25
7. VALG UTENOM DET VANLIGE.....	28
8. VALGKAMP ER IKKE ISKREMSALG	31
9. NETTVERK OG PARTNERSKAP: FINANSIERINGSLØSNING ELLER DEMOKRATIPROBLEM?	33
10. DEN STAVANGERSKE ÅPENHETEN	36
11. ÅPEN PORT - ÅPENT SINN.....	40
12. STORE FORVENTNINGER TIL STAVANGER SOM EUROPEISK KULTURHOVEDSTAD	44
13. STAVANGER2008 BESTO TESTEN	47
14. STATSVITENSKAP I STAVANGER	50

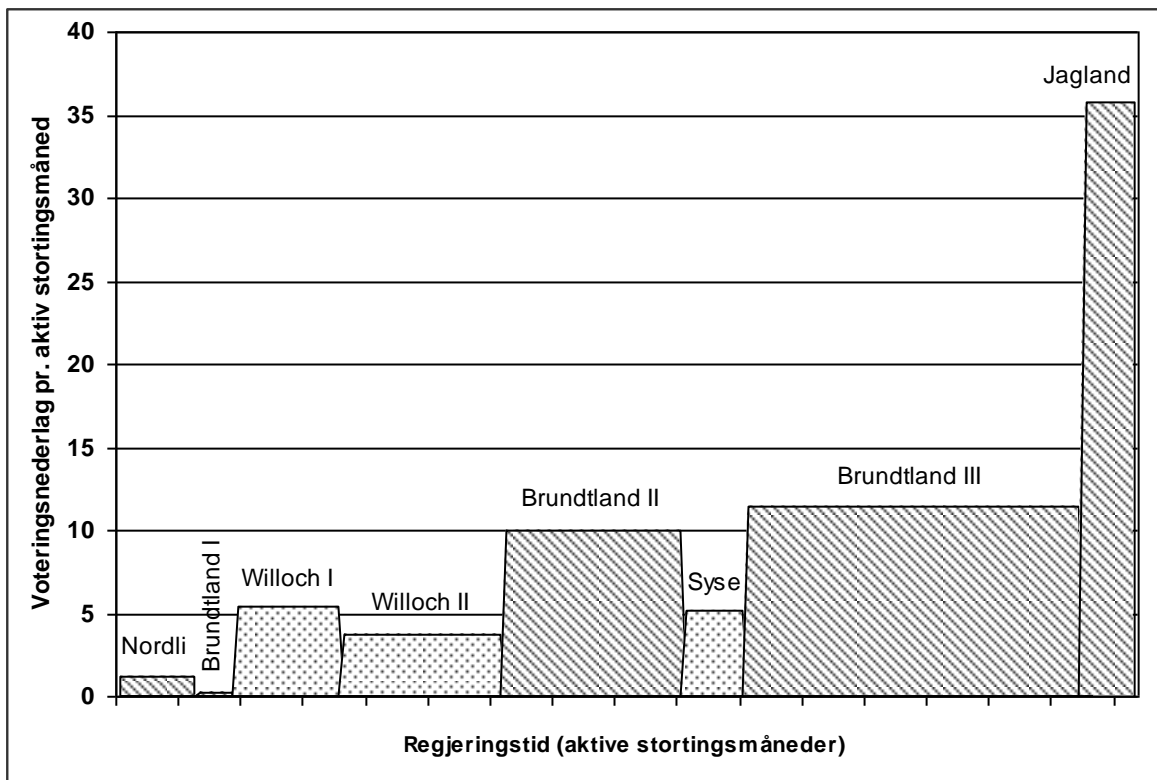
1. Regjeringsmakt eller -avmakt?

Det vakte stor oppsikt da Gro Harlem Brundtlands uttalelse til historikeren Hans Olav Lahlum om at hun ikke hadde trodd at Thorbjørn Jagland kunne være så dum, ble kjent gjennom årboken til Arbeiderbevegelsens arkiv og bibliotek for 2008. Det var et klart brudd på Arbeiderpartiets lange tradisjon om ikke å gi fra seg regjeringsmakten frivillig, da Jagland foran stortingsvalget høsten 1997 stilte kabinettsspørsmål til velgerne og 36,9 prosent oppslutning ble satt som grense for å fortsette som statsminister. Jaglands fremgangsmåte var høyst uvanlig, men dersom man tar med i betraktningene at regjeringstapuretter ikke nødvendigvis betyr regjeringsmakt, blir Jaglands utspill mer forståelig. Som vi skal se, var Jaglands statsministerperiode snarere en demonstrasjon av regjeringsavmakt.¹

Da Thorbjørn Jagland uttalte at han ikke ville fortsette med mindre partiet fikk like stor oppslutning som ved forrige valg, gjorde han det uten selv å nevne tallet 36,9. Det eksakte desimaltallet ble han drevet til å fastslå av pressen, og da var det ingen vei tilbake selv om Jaglands intensjon neppe var å innføre et slikt ”desimaldemokrati”. Hovedpoenget var at Arbeiderpartiet måtte styrke sin stilling slik at regjeringen fikk større gjennomslagskraft i Stortinget. Et tilbakeblikk på Jagland-regjeringens voteringsnederlag i Stortinget gjør det lett å forstå statsministerens frustrasjon.

Ved hjelp av Norsk samfunnsvitenskapelig datatjenestes voteringsarkiv, som omfatter alle de avstemningene som Stortinget foretar ved hjelp av sitt elektroniske voteringsanlegg, kan man beregne hvor ofte regjeringspartiene lider nederlag ved avstemningene i nasjonalforsamlingen. Resultatene fremgår av figuren. Den er basert på de ni månedene fra oktober til juni der det var møteaktivitet i Stortinget. Høyden på søylene viser hvor mange voteringsregjeringspartiene tapte pr. aktiv stortingsmåned, mens bredden på søylene avspeiler regjeringstiden, eller mer presist antall aktive stortings måneder i løpet av hver statsministers regjeringstid. Arealet i hver søyle tilsvarer dermed det totale antall voteringsnederlag for hver regjering.

¹ Kronikk i *Stavanger Aftenblad* 19. november 2008. For utdyping, se H. Rommetvedt (2003): *The Rise of the Norwegian Parliament* (London: Frank Cass).



Når det gjelder antall voteringsnederlag pr. måned, ser vi at Jagland-regjeringen fra 1996 til 1997 stiller i en klasse helt for seg selv. I løpet av Thorbjørn Jaglands tid i statsministerstolen tapte Arbeiderpartiet hele 322 avstemninger i Stortinget. Det tilsvarer 35,8 voteringsnederlag pr. aktiv stortingsmåned. Ikke rart at det ble snakket om et ”stortingsregjereri” der regjeringen ble ”overkjørt” av opposisjonspartiene. Det totale antall voteringsnederlag for regjeringspartiet var riktignok størst under Gro Harlem Brundtlands siste regjering. De til sammen 613 voteringsnederlagene kom imidlertid i løpet av en lengre periode fra 1990 til 1996, slik at antall nederlag pr. aktiv stortingsmåned ble 11,4. Under Gro Harlem Brundtlands andre regjering fra 1986 til 1989 led Arbeiderpartiet 291 voteringsnederlag, eller 10 pr. måned.

Gro Harlem Brundtlands reaksjon på Thorbjørn Jaglands kabinettsspørsmål til velgerne, kan ha sammenheng med at hun ikke helt hadde tatt inn over seg hvordan stortingsflertallet ”herset” med Jagland-regjeringen, men det kan også ha sammenheng med hennes vilje til å ”administrere andres politikk”, som hun i sin tid ble anklaget for. Oversikten over regjeringspartienes voteringsnederlag i Stortinget viser at Gro Harlem Brundtlands nederlag ikke var i nærheten av den hyppigheten som Thorbjørn Jagland opplevde. Sett i forhold til forgjengerne Odvar Nordli, Kåre Willoch og Jan P. Syse, ser vi imidlertid at Gro Harlem Brundtlands andre og tredje regjering måtte tåle svært hyppige nederlag ved avstemningene i Stortinget. Etter datidens målestokk må man kunne si at det var en viss berettigelse i anklagen om at hun administrerte andres politikk.

Odvar Nordlis regjeringstid ble preget av indre strid i Arbeiderpartiet, noe som utvilsomt svekkes hans posisjon som statsminister. I den delen av Nordlis regjeringstid som vi har data for, dvs. 1979-1981, tapte imidlertid Arbeiderpartiet bare 1,2 avstemninger pr. aktiv stortingsmåned, eller til sammen 15 voteringer.

Under Kåre Willochs rene Høyre-regjering fra 1981 til 1983 tapte regjeringspartiet 5,4 avstemninger pr. måned (totalt 92 voteringer). På denne tiden ble det faktisk snakket om en "willochsk parlamentarisme" der regjeringen ble sittende selv om den led så mange nederlag at den etter noens mening kanskje burde gått av. Da Willoch-regjering ble omdannet til en flertallsregjering med Kristelig Folkeparti og Senterpartiet i 1983, gikk nederlagshyppigheten ned. Fra 1983 til 1986, da Willoch stilte kabinettspørsmål i Stortinget og måtte gå av, tapte regjeringspartiene 3,7 avstemninger i måneden, eller til sammen 97 voteringer. (Regjeringsflertallet gikk som kjent tapt ved stortingsvalget i 1985 da regjeringen ble sittende på Fremskrittspartiets "nåde".)

Etter stortingsvalget høsten 1989 kunne Jan P. Syse danne en ny koalisjonsregjering bestående av Høyre, Kristelig Folkeparti og Senterpartiet. Syses mindretallsregjering ble påført 5,2 voteringsnederlag pr. aktiv stortingsmåned, eller til sammen 49 nederlag, før den gikk av i 1990.

I ettertid er Gro Harlem Brundtland nærmest blitt framstilt som allmektig. Vi ser imidlertid at da hun overtok regjeringsmakten etter Willoch i 1986 og Syse i 1990, ble nederlagshyppigheten i Stortinget mer enn fordoblet. Noen allmektig statsminister og/eller partileder kan man ikke si at Gro Harlem Brundtland var. Hun tapte dessuten også både stortingsvalgene og EU-avstemningen i 1994. Gro Harlem Brundtlands mange stortings- og valgnederlag var imidlertid bare "blåbær" i forhold til det som skulle komme etter at hun var gått av som statsminister.

Da Thorbjørn Jagland skulle bygge "Det norske hus" gikk det riktig galt. Jagland selv ble nok mer og mer frustrert over det "stortingsregjereriet" som han opplevde i sin statsministertid, en tid preget mer av regjeringssavmakt enn av regjeringsmakt. Man fristes til å si at det var 35,8 (voteringsnederlag pr. aktiv stortingsmåned) som var Jaglands hovedproblem, ikke de uoppnådde 36,9 (prosent velgeroppslutning). "Feilen" Thorbjørn Jagland gjorde, var ikke at han stilte kabinettspørsmål, men at han stilte det til feil adressat. Etter parlamentarisk skikk og bruk burde kabinettspørsmålet vært stilt i Stortinget, ikke overfor velgerne.²

2 Utviklingen etter Jagland er beskrevet i H. Rommetvedt (2011): *Politikkens allmenngjøring og den nypluralistiske parlamentarismen*. 2. utgave (Bergen: Fagbokforlaget).

2. Frp + Høyre: hvorfor så vanskelig?

I den senere tid har debatten om et nærmere samarbeid mellom Fremskrittspartiet og Høyre blusset opp igjen.³ Med henvisning til at Arbeiderpartiet, Senterpartiet og SV klarte å etablere en koalisjonsregjering etter stortingsvalget i høst, den første i sitt slag i Norge, stiller mange seg uforstående til hvorfor ikke de ”borgerlige” partiene, Fremskrittspartiet og Høyre og eventuelt også Kristelig Folkeparti og Venstre, etablerer et tettere samarbeid med sikte på å danne regjering sammen.

I forsøkene på å forklare problemet blir det ofte vist til dårlig personkjemi mellom partilederne, men det er mer sannsynlig at forklaringen ligger i de *politiske avstandene* mellom partiene. Internasjonale studier kan tyde på at norske politikere legger større vekt på politikken *innhold* enn deres kolleger i mange andre land. Politikere i andre land synes mer villige til å inngå kompromisser for å få i stand koalisjonsregjeringer, og til å justere politikken i tråd med stemningen blant velgerne, enn det tilfellet er blant norske politikere.

En koalisjonsregjering er avhengig av at de deltakende partiene makter å finne fram til kompromisser når de skal utforme regjeringens politikk. Det betyr at partiene må være villige til å ”gi og ta” når de skal forhandle om hvilken politikk en eventuell samarbeidsregjering skal føre. De må være villige til å ”møtes på halvveien” og/eller oppgi noen standpunkter til fordel for andre. Dersom partiene er uenige med hverandre i mange saker, vil det være vanskelig å finne fram til kompromisser og pakkelsninger som alle parter kan akseptere. Jo mindre de politiske avstandene mellom partiene er, dess lettere vil det være å finne fram til kompromisser uten å måtte gå på akkord med politiske prinsipper og oppgi partienes ”hjertesaker”.

Hvordan kan vi så måle de politiske avstandene eller graden av uenighet mellom partiene? Et nærliggende utgangspunkt er de standpunktene partiene inntar når Stortinget treffer beslutninger i ulike saker. Standpunktene og begrunnelsene for disse kommer til uttrykk i såkalte fraksjonsmerknader i innstillingene fra Stortingets fagkomiteer. Ved å registrere hvilke partier som slutter seg til og hvilke som ikke slutter seg til hver enkelt fraksjonsmerknad, kan man beregne partiavstandene eller graden av uenighet mellom to og to partier. (Fraksjonsmerknadene registreres jevnlig av Norsk samfunnsvitenskapelig datatjeneste i Bergen.)

³ Kronikk i *Aftenposten* 16.1.2006. For utdyping om partiavstander og regjeringssamarbeid, se H. Rommetvedt (2003): *The Rise of the Norwegian Parliament* (London: Frank Cass) og H. Rommetvedt (1991): *Partiavstand og partikoalisjoner* (Stavanger: Rogalandsforskning).

La oss først se på forholdet mellom Fremskrittspartiet og Høyre. I stortingsperioden 2001-2005 var disse to partiene uenige i 66 prosent av fraksjonsmerkene. Det var en *økning* fra 52 prosent i perioden 1997-2001. Ser vi derimot på forholdet mellom Høyre og Arbeiderpartiet, finner vi en avstand på 52 prosent uenighet i perioden 2001-2005. Det var en *nedgang* fra 59 prosent i perioden før.

Vi ser med andre ord at det er uenighet mellom Fremskrittspartiet og Høyre i svært mange saker, og at denne uenigheten har økt. Dette bidrar utvilsomt til at det vil være vanskelig for Fremskrittspartiet og Høyre å forhandle seg fram til de kompromissene som er nødvendige dersom de to partiene skal gå sammen i en regjering. Ikke nok med det. Avstanden mellom Høyre og Arbeiderpartiet er blitt redusert i den siste perioden, og den er blitt noe mindre enn avstanden mellom Høyre og Fremskrittspartiet. Dersom Høyre først skulle velge mellom Fremskrittspartiet og Arbeiderpartiet som samarbeidspartner, ville det være mest nærliggende å velge Arbeiderpartiet. Her må det imidlertid legges til at avstanden mellom Høyre og Arbeiderpartiet er stor, slik at det ville vært svært vanskelig også for disse to partiene å finne fram til en felles regjeringsplattform.

De nevnte partiavstandene kan stilles i relieff til avstandene mellom de tre partiene i den nåværende regjeringen Stoltenberg. I de to siste stortingsperiodene finner vi følgende partiavstander. Arbeiderpartiet - Senterpartiet: 36 prosent uenighet i 2001-2005 mot 38 prosent i 1997-2001. Arbeiderpartiet - SV: 39 prosent uenighet i 2001-2005 mot 47 prosent i 1997-2001. Senterpartiet - SV: 33 prosent uenighet i 2001-2005 mot 49 prosent i 1997-2001. Vi ser her at i perioden før regjeringsdannelsen var avstandene mellom de tre regjeringspartiene atskillig mindre enn avstandene mellom Høyre, Fremskrittspartiet og Arbeiderpartiet. Uenigheten mellom Arbeiderpartiet, Senterpartiet og SV var også mindre i perioden 2001-2005 enn i 1997-2001. Tilnærmingen var særlig stor mellom Senterpartiet og SV.

Beregningene viser med andre ord at uenigheten mellom Fremskrittspartiet og Høyre er langt større enn uenigheten mellom Arbeiderpartiet, Senterpartiet og SV. Eller sagt på en annen måte: Utgangspunktet for et regjerings samarbeid mellom de tre sistnevnte partiene var langt bedre enn utgangspunktet for et regjerings samarbeid mellom Fremskrittspartiet og Høyre.

Tidligere undersøkelser kan tyde på at partiavstandene i Stortingets finanskomité har særlig stor betydning ved eventuelle koalisjonsdannelser. Finanskomiteen er utvilsomt den viktigste fagkomiteen i Stortinget. I tillegg til å behandle de største og viktigste enkeltsakene vedrørende statens økonomi, fungerer denne komiteen langt på vei som en "overkomité" i forhold til de andre komiteene, særlig i forbindelse med budsjettbehandlingen. Det kan derfor være interessant også å se på utviklingen i partiavstandene i finanskomiteen.

I finanskomiteen økte avstanden mellom Fremskrittspartiet og Høyre fra 49 prosent uenighet i 1997-2001 til 64 prosent i 2001-2005, mens avstanden

mellom Fremskrittspartiet og Arbeiderpartiet ble redusert fra 55 prosent uenighet i 1997-2001 til 49 prosent i 2001-2005. Avstanden Høyre - Arbeiderpartiet gikk ned fra 46 prosent uenighet i 1997-2001 til 31 prosent i 2001-2005. I den siste perioden var avstanden mellom Høyre og Fremskrittspartiet i finanskomiteen mer enn dobbelt så stor som avstanden mellom Høyre og Arbeiderpartiet. Ikke nok med det, avstanden mellom Fremskrittspartiet og Arbeiderpartiet i finanskomiteen var også atskillig mindre enn avstanden mellom Fremskrittspartiet og Høyre.

For de tre partiene som nå er med i Stoltenberg-regjeringen finner vi følgende utvikling i partiavstandene i finanskomiteen forut for regjeringdannelsen. Avstanden mellom Arbeiderpartiet og Senterpartiet økte fra 26 prosent uenighet i 1997-2001 til 36 prosent i 2001-2005, mens avstandene mellom Arbeiderpartiet og SV og mellom SV og Senterpartiet holdt seg stabile på henholdsvis 35 og 38 prosent uenighet i de to stortingsperiodene. Avstandene i finanskomiteen mellom de nåværende regjeringspartiene var med andre ord langt mindre enn avstanden mellom Høyre og Fremskrittspartiet. Også dette skulle tilsi at det er et svakere politisk grunnlag for regjerings-samarbeid mellom Høyre og Fremskrittspartiet enn mellom Arbeiderpartiet, Senterpartiet og SV. At regjeringssamarbeidet har vist seg å være vanskelig også for de tre sistnevnte partiene, er en annen historie.

Uenigheten mellom partiene i innstillingene fra Stortingets fagkomiteer viser at det er lite dekkende å snakke om en ”borgerlig” partiblokk som inkluderer Fremskrittspartiet. Man må i det minste operere med tre blokker der de tidligere og nåværende regjeringspartiene utgjør hver sine grupperinger, mens Fremskrittspartiet plasserer seg i en kategori for seg selv.

3. Kollisjoner i koalisjoner

Da det ble klart at stortingsvalget høsten 2005 ville føre til regjeringsskifte og dannelse av en regjeringskoalisjon mellom Arbeiderpartiet, Senterpartiet og SV, var det mange som stilte spørsmål om hvordan det ville gå med et Arbeiderparti som har vært vant med å regjere alene, og et SV som aldri før hadde vært i regjeringsposisjon. Etter god og vel hundre dager med den historiske nye koalisjonsregjeringen må man kunne konstatere at særlig SV har hatt problemer med å finne seg til rette i sin nye rolle.⁴ Det er nok å nevne partileder/finansminister Kristin Halvorsens fronting av SVs oppfordring til boikott av israelske varer og stortingsrepresentantene fra SV som demonstrerte foran Løvebakken - stikk i strid med regjeringens politikk.

SVs problemer har nok sammenheng med at rollen som regjeringsparti har vært uprøvd for partiet, og at disiplin og autoritetstro ikke akkurat kan sies å være det mest fremtredende trekk ved partiets organisasjonskultur. Men SVs problemer har også sammenheng med mer grunnleggende strukturelle problemer og rollekonflikter som partiene i enhver koalisjon må hankses med som best de kan.

I en av sine memoarbøker tok det borgerlige samarbeidets ”far” John Lyng et tilbakeblikk på situasjonen etter to års arbeid i regjering Borten. Han tok spesielt opp forholdet mellom regjeringen, stortingsgruppene og partiorganisasjonene i perioder der flere partier deltar i en koalisjon. Lyng viste til den engelske politiker Leo Amery som skal ha sagt at ”En regjeringskoalisjon er som en pyramide med svake fundament. Den kan henge godt i hop på toppen, innen selve regjeringen. Men den blir løsere og løsere jo lenger man kommer ned mot de politiske fundamentene”.

Lyng sluttet seg til denne beskrivelsen og begrunnet det bl.a. med at en regjering har forholdsvis få medlemmer som samarbeider nesten daglig. De må som regel opptre som en enhet i det politiske miljø, og de har et felles parlamentarisk ansvar overfor nasjonalforsamlingen. Alt dette bidrar til å utvikle en følelse av fellesskap. Samarbeidet innen en koalisjon blir mer komplisert når man kommer over på det parlamentariske plan. Her er det langt flere politikere som skal trekke sammen. Muligheten for regelmessig kontakt er mindre, og fristelsen til å operere på egen hånd er tilsvarende større.

Lyng pekte også på at man alltid må regne med en viss konkurranse mellom partigruppene. Dette konkurransemomentet blir enda sterkere nå man kommer ned til selve fundamentene for de enkelte partier, de sentrale og lokale

4 Kronikk i *Fædrelandsvennen* 11.2.2006 og *Stavanger Aftenblad* 1.3.2006. For utdyping, se H. Rommetvedt (2003): *The Rise of the Norwegian Parliament* (London: Frank Cass) og H. Rommetvedt (1991): *Partiavstand og partikoalisjoner* (Stavanger: Rogalandsforskning).

organisasjonene og partikontorene. Det er disse som har den daglige og kontinuerlige kontakten med velgerne, og som i første rekke har ansvaret for at partiet ikke mister sitt velgergrunnlag. Dessuten er konkurransen ofte hardest mellom partier som står hverandre nær politisk. De konkurrerer i stor utstrekning om de samme velger-gruppene. Framgang for det ene partiet kan bety direkte tilbakegang for det andre. Ifølge Lyng gjør det ingen forskjell om vedkommende partier "tilfeldigvis" samarbeider i en koalisjon. "Slike koalisjoner lever som regel ikke særlig lenge, men politiske partier har et naturlig ønske om å overleve lengst mulig", skrev Lyng i boken *Mellom øst og vest. Erindringer 1965-1968*.

Det er med andre ord både politiske, psykologiske og organisatoriske forhold som kan skape problemer for partier som deltar i en koalisjonsregjering. De organisatoriske problemene har sammenheng at de ulike delene av hvert enkelt parti har forskjellige arbeidsoppgaver eller funksjoner som kan gi opphav til konflikter.

Partiorganisasjonen har bl.a. til oppgave å utarbeide valgprogrammer og gjennomføre valgkamper. Det fremholdes gjerne at partiene må markere sin *egenart* for at de skal kunne sikre seg størst mulig velgeroppslutning. Det er denne egenarten, de standpunktene som skiller partiet fra konkurrentene, som utgjør partiets eksistensberettigelse.

I en koalisjonsregjering skal partiets *regjeringsgruppe* gjennomføre mest mulig av partiets program i *samarbeid* med regjeringskolleger fra de andre koalisjons-partiene. Dermed må man ta hensyn til "det muliges kunst" og arbeide seg fram til en form for enighet eller *kompromisser* med regjeringspartnerne.

For *stortingsgruppen* dreier det seg her om et *bådelog*. Den står i en mellomposisjon mellom partiorganisasjonen og regjeringsgruppen. Stortingsgruppen utgjør en del av det parlamentariske grunnlaget for regjeringen, og den må stå sammen med de andre koalisjonsdeltakernes stortingsgrupper når regjeringens forslag behandles i Stortinget. Samarbeidet skjer særlig mellom regjeringspartiernes komitéfraksjoner. Men samtidig er Stortinget også en viktig arena for markering av partiene og deres standpunkter. Egenarten markeres særlig i debattene, men i noen grad også gjennom spørsmål til statsrådene og Dok. 8-forslag (selv om det særlig er opposisjonspartiene som benytter seg av adgangen til å stille spørsmål og forslag).

I denne funksjonsfordelingen ligger et potensial for konflikt mellom de ulike leddene i partiet, men den kan også skape rollekonflikter innenfor hvert enkelt ledd. Særlig utsatt i så måte synes stortingsgruppen å være fordi den må ivareta både partiets egenart og enigheten med de andre koalisjonspartiene.

Problemet er nok blitt større med årene fordi stortingsgruppene spiller en mer aktiv rolle enn før. De godtar ikke uten videre regjeringens forslag, men ønsker å involvere seg i sakene og øve innflytelse på vedtakene. Denne påvirkningen skjer i lukkede møter mellom stortingsrepresentanter og statsråder der representantene kan påvirke standpunktene før regjeringen legger fram sine proposisjoner og

meldinger for Stortinget. Påvirkningen skjer i stor grad utenfor offentlighetens lys, men i et åpent politisk system som det norske er "lekkasjer" hyppig forekommende. Appeller til opinionen kan også være et middel til å påvirke de interne beslutningsprosessene i regjeringskoalisjonen.

De konfliktmulighetene som er beskrevet ovenfor, har også påvirket spørsmålet om *partiledernes* posisjon i koalisjonsregjeringer. Da Rolf Presthus ble valgt til formann i Høyre våren 1986, ble det vurdert om han skulle gå ut av Willoch-regjeringen for å kunne konsentrere seg om partiarbeidet. Kristelig Folkeparti og Senterpartiet satte seg imot dette fordi man ikke ønsket at Høyres formann skulle bli stående i en friere stilling enn deres egne formenn. Resultatet ble at Presthus ble værende i regjeringen. Han gikk imidlertid over fra det "tunge" Finansdepartementet til det noe mindre arbeidskrevende Forsvarsdepartementet.

Denne problemstillingen ble også aktualisert ved dannelsen av Syse-regjeringen høsten 1989. Senterpartiets leder Johan J. Jakobsen var lenge i tvil om han skulle gå inn i regjeringen, men etter press fra statsminister Syse ble Jakobsen kommunalminister.

Også i den nåværende koalisjonen har man valgt å plassere partilederne i regjeringen. Man kan si at dette er uttrykk for en "koopteringslinje". Partiformennene blir tatt med i koalisjonsregjeringene, slik at deres muligheter til å markere partienes egenart blir begrenset. Men dette har ikke alltid skjedd uten protester fra partiorganisasjonene, som er opptatt av å markere partienes egenart og primærstandpunkter. Det krever stor dyktighet fra politikernes side å håndtere de farene for kollisjoner innad i koalisjonen som de grunnleggende strukturene i enhver regjeringskoalisjon representerer.

4. Hvor galt gikk det egentlig for KrF under Valgerd?

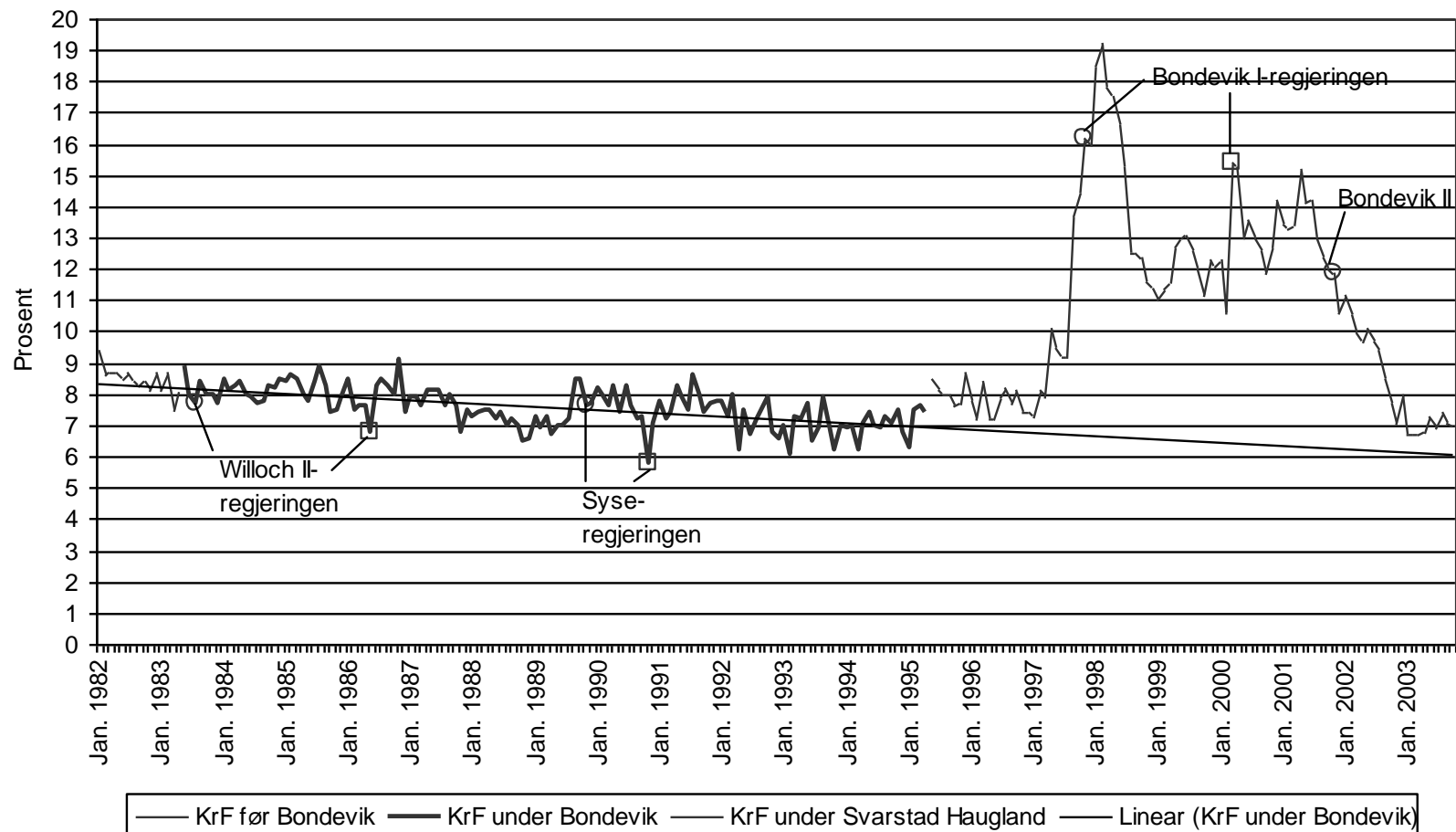
Etter å ha blitt mobbet i mediene, utskjelt av motstanderne og slaktet av sine egne, kastet Valgerd Svarstad Haugland inn håndkleet.⁵ Men hvor galt gikk det *egentlig* for Kristelig Folkeparti under Valgerds ledelse? Ser vi på høstens lokalvalg (2003), er svaret tilsynelatende klart: Det gikk svært så galt. Velgernes dom var hard, og KrF opplevde et historisk dårlig valgresultat med sine 6,4 og 6,9 prosent av stemmene ved henholdsvis kommunestyre- og fylkestingsvalget. Men er det virkelig så enkelt? Svaret på det spørsmålet er nei. Som vi skal se, er ”virkeligheten” mer sammensatt en som så. Den avhenger i høyeste grad av hvilket tidsperspektiv man velger å legge til grunn.

Utviklingen i KrFs velgeroppslutning fra januar 1982 til oktober 2003 er vist i figuren. Den er basert på stortingsvalgresultatene og gjennomsnittet av flere institutters månedlige målinger av stemmegivningen ved stortingsvalg. Tar man utgangspunkt i KrFs toppnotering på hele 19,2 prosent i februar 1998, er det åpenbart at høstens lokalvalg, og oktober 2003-målingene på 6,9 prosent i gjennomsnitt, må fortone seg nærmest som en katastrofe. Men er dette et rimelig vurderingsgrunnlag?

Figuren viser at den høye KrF-oppslutningen fra høsten 1997 til våren 2002 var ganske eksepsjonell. Man bør kanskje legge mer ”normale” tilstander til grunn for at vurderingene skal være rimelige. Den tykke delen av kurven viser KrFs oppslutning i den perioden der Kjell Magne Bondevik var partileder, fra april 1983 til april 1995 da Valgerd Svarstad Haugland overtok dette vervet. Vi ser at de kortsiktige svingningene i denne perioden var relativt små. Stabiliteten i KrFs velgeroppslutning står i skarp kontrast til de store svingningene som flere av de andre partiene opplevde, særlig etter det mislykkede forsøket på å felle Brundtland-regjeringen i juni 1987.

5 Artikkelen er en noe utvidet utgave av en kronikk i *Bergens Tidende* 5.12.2003, *Stavanger Aftenblad* 18.12.2003 og *Fædrelandsvennen* 20.12.2003. Om personene og sakenes betydning ved valg av parti, se bl.a. H. Rommetvedt (2004): *Valg med variasjoner* (Stavanger: RF-Rogalandforskning).

Kristelig Folkepartis velgeroppslutning



Den rette linjen i figuren viser den langsiktige trenden for KrF i den perioden der Bondevik var partileder. Vi ser at denne trenden var klart nedadgående. Den rette linjen viser også hvor stor oppslutning KrF ville fått i oktober 2003, dersom den langsiktige trenden under Bondevik hadde fortsatt. Vi ser at KrF i så fall ville fått om lag 6 prosent av stemmene. Gjennomsnittet av målingene for oktober 2003 viser imidlertid en oppslutning på 6,9 prosent. Ved slutten av Svarstad Hauglands lederperiode har KrF med andre ord en oppslutning som ligger nesten ett prosentpoeng *over* den langsiktige trenden fra Bondeviks partilederperiode. Det er kanskje ikke så galt?

Det fremholdes ofte at regjeringsdeltakelse straffer seg. Regjeringspartiene har en tendens til å miste velgere. I den perioden vi undersøker her, har KrF vært i regjeringsposisjon fire ganger: først i Willoch-regjeringen fra juni 1983 til mai 1986, deretter i Syse-regjeringen fra oktober 1989 til november 1990, og så i de to Bondevik-regjeringene fra henholdsvis oktober 1997 til mars 2000, og fra oktober 2001. I figuren er de første målingene etter at disse regjeringene tiltrådte, markert med en sirkel, mens de første målingene etter at disse regjeringene gikk av, er vist med firkanter.

Markeringene viser at det er en viss tendens til at KrF går tilbake når partiet er med i regjeringen. Tilbakegangen var beskjeden under Willoch-regjeringen (fra 7,7 prosent i august 1983 til 6,8 prosent i mai 1986), mens den var noe mer markert under Syse-regjeringen (fra 7,6 prosent i november 1989 til 5,8 prosent i november 1990). KrF fikk også en framgang etter at disse regjeringene var gått av (til 9,1 prosent i november 1986 og 8,6 prosent i august 1991). Men disse utslagene er beskjedne i forhold til de store svingningene partiet opplevde mot slutten av 90-tallet.

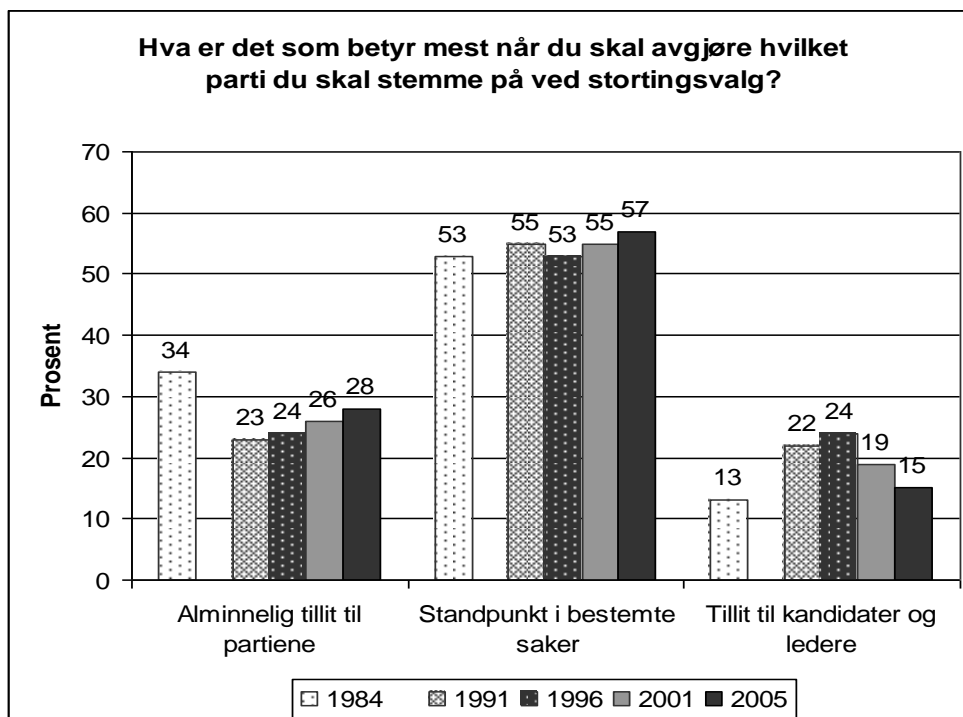
Da Bondevik I-regjeringen tiltrådte høsten 1997 var KrF inne i en voldsom medgangsbølge med en stigning fra 7,3 prosent i januar 1997 til 13,7 prosent ved valget i september samme år. Bølgen fortsatte også etter at regjeringen tiltrådte, men det varte ikke lenge før den kulminerte. I februar 1998 var toppen nådd med 19,2 prosent, og et snaut år senere, i januar 1999, var partiets oppslutning falt ned til 11 prosent. Under regjeringsskrisen i mars 2000, da Arbeiderpartiet og Høyre felte Bondevik I-regjeringen, fikk KrF ny sympati og en framgang til 15,4 prosent. Figuren viser imidlertid at dette var et blaff. I oktober samme år var KrF nede på 11,9 prosent.

Etter at den andre Bondevik-regjeringen tiltrådte, har KrF opplevd en tilbakegang fra 11,9 prosent i november 2001 til de nevnte 6,9 prosent i oktober 2003. Figuren viser imidlertid at KrF var i kraftig tilbakegang allerede før Bondevik tiltrådte som statsminister for andre gang. I april 2001 hadde partiet således en oppslutning på 15,2 prosent. Man får ofte inntrykk av at alt gikk så mye bedre for KrF under Bondevik I-regjeringen enn under Bondevik II-regjeringen. Men dersom vi sammenligner topp- og bunnoteringene for KrF i de to regjeringsperiodene, ser vi at tilbakegangen var omtrent like sterk under den

første Bondevik-regjeringen som under den andre (tilbakegangen begynte lenge før Medhaug-saken ble kjent.)

Kurven i figuren er brutt to på steder, henholdsvis april 1983 og april 1995. Disse to bruddene markerer skiftene av partileder i KrF, dvs. da Bondevik overtok etter Kåre Kristiansen, og da Bondevik ble avløst av Valgerd Svarstad Haugland. Vi ser at KrF fikk en liten oppsving både da Bondevik overtok (fra 8,1 til 8,9 prosent) og da Svarstad Haugland tiltrådte (fra 7,4 til 8,5 prosent). ”Valgerd-effekten” ser med andre ord ut til å ha vært omtrent like stor eller litt større enn ”Kjell Magne-effekten”, men vi ser også at effektene av lederskiftene var små og kortvarige.

Dette samsvarer godt med resultatene av en rekke undersøkelser av hva som betyr mest for velgerne når de avgjør hvilket parti de skal stemme på ved stortingsvalg (utført av MMI og Opinion).



Andelen som legger mest vekt på partienes kandidater og ledere steg først fra 13 prosent i 1984 til 24 prosent i 1996, men deretter gikk den ned til 15 prosent i 2005. For flertallet av velgerne (53 - 57 prosent) er det imidlertid partienes standpunkter i bestemte saker som betyr mest for partivalget. Også den alminnelige tilliten til partiene betyr mer enn kandidatene og lederne.

Det ser med andre ord ikke ut til at det er nok med en ny leder i KrF. Partiet trenger også gode saker for å bryte den langsiktige trenden i velgeropp- slutningen. Gode saker for et parti av KrFs type er ikke nødvendigvis saker som

appellerer til *alle* velgere. Det kan ligge større mobiliseringskraft i kontroversielle saker med appell til den mer *avgrensede* delen av velgerskaren som kan tenkes å ville stemme på KrF. Abortsaken og kontantstøtten er eksempler på dette.

Vender vi tilbake til innledningsspørsmålet om hvor galt det egentlig gikk for KrF under Valgerd Svarstad Haugland, så må vi på denne bakgrunn kunne si at svaret ikke er så entydig negativt som man ofte kan få inntrykk av. Svaret kommer helt an på hvilket tidsperspektiv man velger å legge til grunn.

5. Lederstorm og velgervandringer

Det blåser på toppene i norsk politikk for tiden.⁶ Stormen i KrF fikk Valgerd Svarstad Haugland til å søke ly, mens Lars Sponheim sto opp mot orkankastene i Venstre. I Høyre har tidligere stormer stilnet, slik at Jan Petersen har kunnet varsle sin avgang som partileder i ro og mak.

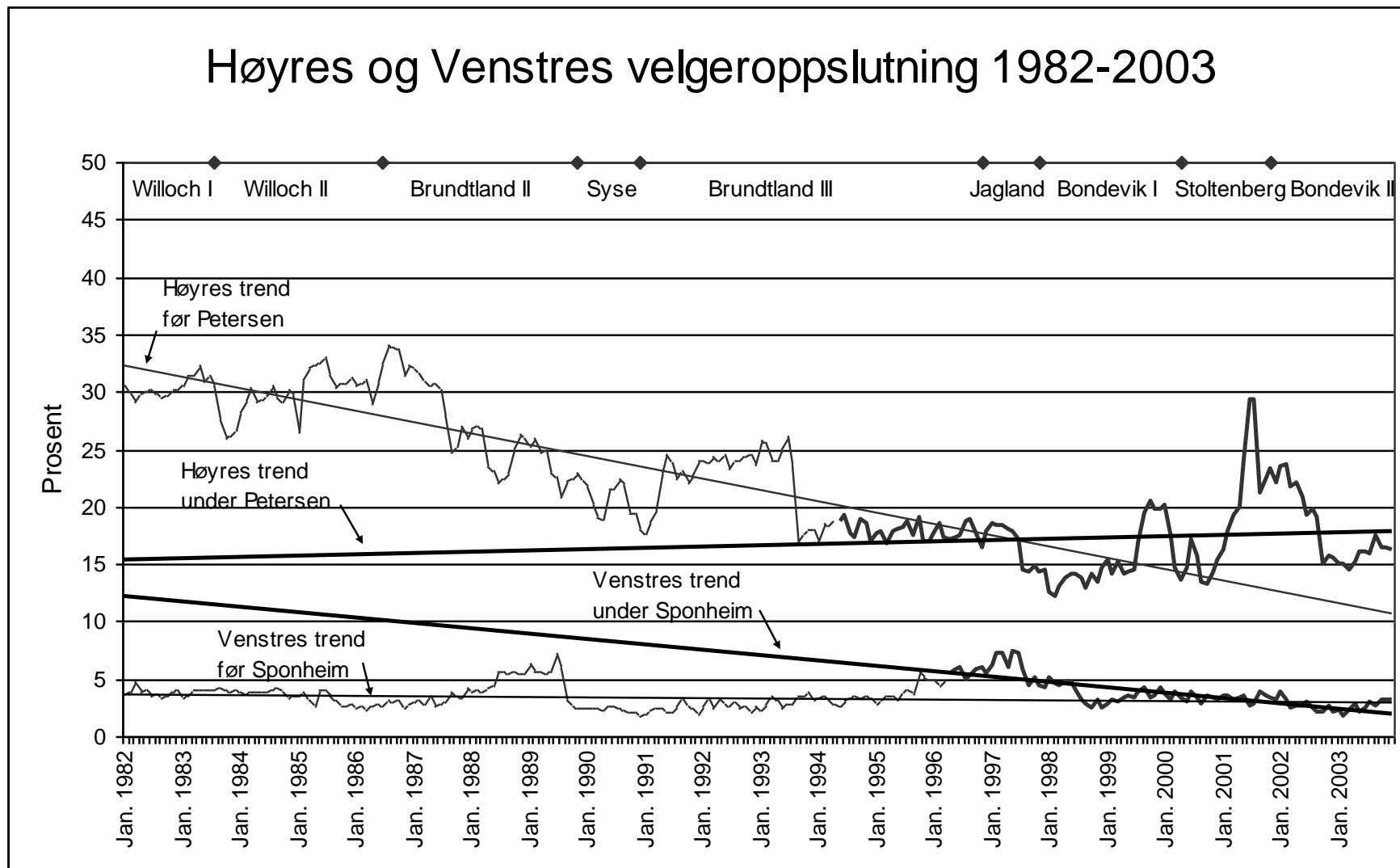
Venstre fikk bare to representanter på Stortinget etter valget i 2001. Det må derfor betraktes som en politisk bragd både å komme med i Bondevik II-regjeringen, og å få hele tre statsrådsposter (pluss diverse statssekretær- og rådgiverstillinger). Selv om spesielle parlamentariske forhold bidro til dette, må Venstre-leder Lars Sponheim kunne innkassere en god del av æren. Etter inntredelsen i regjeringen har imidlertid Venstre slitt med å få uttelling på meningsmålingene. Frustrasjonen i partiet er tydeligvis blitt svært så stor.

Hvordan skal vi bedømme utviklingen i Venstres velgeroppslutning etter at Lars Sponheim overtok ledertrøyen? Den nederste kurven i figuren viser hvor stor andel av velgerne som har sagt at de vil stemme på Venstre dersom det var stortingsvalg. Kurven er basert på gjennomsnittet av flere institutters månedlige målinger (unntatt juli) og valgresultatene i september de årene det var stortingsvalg. Den tynne delen av kurven viser oppslutningen i tiden før Sponheim ble partileder, mens den tykke delen viser utviklingen etter at han overtok ledervervet våren 1996.

I tiden før Sponheim ble leder, nådde Venstre sitt høydepunkt i juni 1989 med en oppslutning på hele 7,3 prosent. På dette tidspunkt fremsto Venstre under Arne Fjørtofts ledelse som det mest samarbeidsvillige partiet på den ikke-sosialistiske siden. Formen holdt imidlertid ikke helt til mål. Ved valget i september fikk partiet bare 3,2 prosent av stemmene, og i desember året etter nådde partiet et bunnmål med bare 1,8 prosents oppslutning på meningsmålingene.

⁶ Kronikk i *Fædrelandsvennen* 31.1.2004 og *Stavanger Aftenblad* 5.2.2004. Personenes og sakenes betydning ved valg av parti er behandlet nærmere i bl.a. H. Rommetvedt (2004): *Valg med variasjoner* (Stavanger: RF-Rogalandsforskning).

Høyres og Venstres velgeroppslutning 1982-2003



Utviklingen i den første tiden etter at Sponheim overtok som partileder, kan oppfattes som en "Lars-effekt". Partiets oppslutning steg til hele 7,5 prosent i mai 1997. Det er den høyeste oppslutningen Venstre har hatt i tidsrommet fra 1982 til 2003. I tiden rett før Sponheim ble leder, lå oppslutningen i underkant av fem prosent. "Lars-effekten" bør likevel ikke overdrives. Det er således verd å merke seg av framgangen for Venstre startet før Sponheim ble leder. I januar 1995 lå partiet helt nede på 2,8 prosent.

Når man skal vurdere Venstres utvikling, bør man også ta de mer langsiktige tendensene med i betraktningene. Figuren viser de langsiktige trendene for partiet i periodene før og etter at Sponheim ble leder. Den tynne rette linjen nederst i figuren viser at Venstre hadde en nokså stabil, men svakt nedadgående trend før Sponheim tiltrådte. Den tykke rette linjen viser derimot en klarere nedadgående trend i Sponheims lederperiode.

I tiden etter at Venstre ble med i Bondevik II-regjeringen, gikk partiets oppslutning tilbake. Bunen ble nådd i februar 2003 med en oppslutning på bare 1,8 prosent. Siden den tid har det vært en viss økning for Venstre slik at partiet i november-desember 2003 fikk 3,1 prosents oppslutning. Dette er temmelig nøyaktig på det nivå Venstre ville fått, dersom den langsiktige trenden fra tiden før Sponheim ble leder hadde fortsatt. Vi ser også at oppslutningen i siste del av 2003 ligger over den langsiktige trenden for hele Sponheims lederperiode.

Figuren gir kanskje noe av forklaringen på hvorfor det ikke har vært like stormfullt rundt partilederen i Høyre. Den tynne rette linjen for Høyre viser at den langsiktige trenden var klart nedadgående i tiden før Jan Petersen ble partileder våren 1994. Den tykke kurven for Høyre viser ikke noen umiddelbar stigning i partiets oppslutning etter at Petersen overtok. Den kortsiktige "Jan-effekten" var ubetydelig. Den tykke rette linjen viser imidlertid at den langsiktige trenden for Høyre ble snudd til oppadgående i Petersens ledertid. I den senere tid har Høyres oppslutning ligget noe under den langsiktige trenden for Petersen-perioden, men oppslutningen på 16,3 prosent i desember 2003 ligger langt over det nivået partiet ville havnet på, dersom den langsiktige trenden fra tiden før Petersen ble leder hadde fortsatt.

Kurvene for Venstre og i særdeleshet Høyre viser at man skal være forsiktig med å tilkjenne partilederne hele æren/skylden for partienes gode/dårlige velgeroppslutning. Særlig i Jan Petersens ledertid har det vært enorme svingninger i velgeroppslutningen. Ytterpunktene finner vi i juni-august 2001 og februar 1998 med henholdsvis 29,4 og 12,2 prosents oppslutning for Høyre. I Sponheims ledertid har Venstres oppslutning som nevnt variert mellom 7,5 og 1,8 prosent. De store svingningene i partienes oppslutning under én og samme leder viser at det må være andre forhold som påvirker velgerne i større grad enn lederspørsmålet.

En faktor som ofte trekkes fram i denne forbindelse, er regjeringssslitasje. Internasjonale undersøkelser viser at regjeringspartier har en tendens til å miste

velgere, mens opposisjonspartier ofte får økt oppslutning. Figuren viser de ulike regjeringsperiodene i Norge. Sammenholder vi disse med utviklingen i partienes oppslutning, ser vi at det har vært svingninger i ulike retninger i løpet av Høyres og Venstres regjerings- og opposisjonsperioder. Høyre gikk for eksempel tilbake som opposisjonsparti under Brundtland II-regjeringen. Partiet falt også ned på et lavere nivå i Brundtland III-perioden. I Stoltenbergs regjeringstid fikk Høyre et kraftig tilsig av velgere, selv om mange av dem falt fra igjen ved valget i september 2001. Etter at Høyre ble med i Bondevik II-regjeringen, falt partiets oppslutning sterkt før den stabiliserte seg og steg litt igjen. I Willochs og Syses regjeringsperioder opplevde Høyre både nedgangs- og oppgangstider.

For Venstres vedkommende ser vi omtrent samme utvikling i begge de to Bondevik-regjeringenes perioder. Oppslutningen falt først, for så å stabilisere seg og stige litt igjen. Størst framgang fikk Venstre som opposisjonsparti under den andre Brundtland-regjeringen og i den perioden der Jagland var statsminister.

Tidligere undersøkelser viser at det først og fremst er partienes *standpunkter i bestemte saker* som avgjør hvilket parti velgerne vil stemme på. I en undersøkelse Opinion gjennomførte i 2001, sa vel halvparten av de spurte at dette var den viktigste faktoren når de treffer sitt valg av parti. Bare hver sjette velger sa at partienes *kandidater og ledere* er viktigst. Hver fjerde velger oppga den *alminnelige tilliten til partiene* som den mest avgjørende faktoren for parti-valget, mens resten svarte vet ikke. (Se foregående kapittel med data fra flere undersøkelser.)

Den politiske dagsordenen varierer, ulike saker kommer og går. Når gode saker for et parti får stor oppmerksomhet i mediene, kan partiet få oppsving på meningsmålingene. Er det derimot dårlige saker for partiet som dominerer den offentlige debatten, kan velgeroppslutningen svikte. Dette er utvilsomt en viktig faktor når man skal forklare de store svingningene i partienes oppslutning som man kan oppleve nær sagt fra måned til måned. Politiske saker kommer og går langt hyppigere enn regjeringer og partiledere. Utskifting av partiledere kan være nødvendig for å få ny glød i partirekkene, men det er på ingen måte noen tilstrekkelig betingelse for ny velgertilslutning.

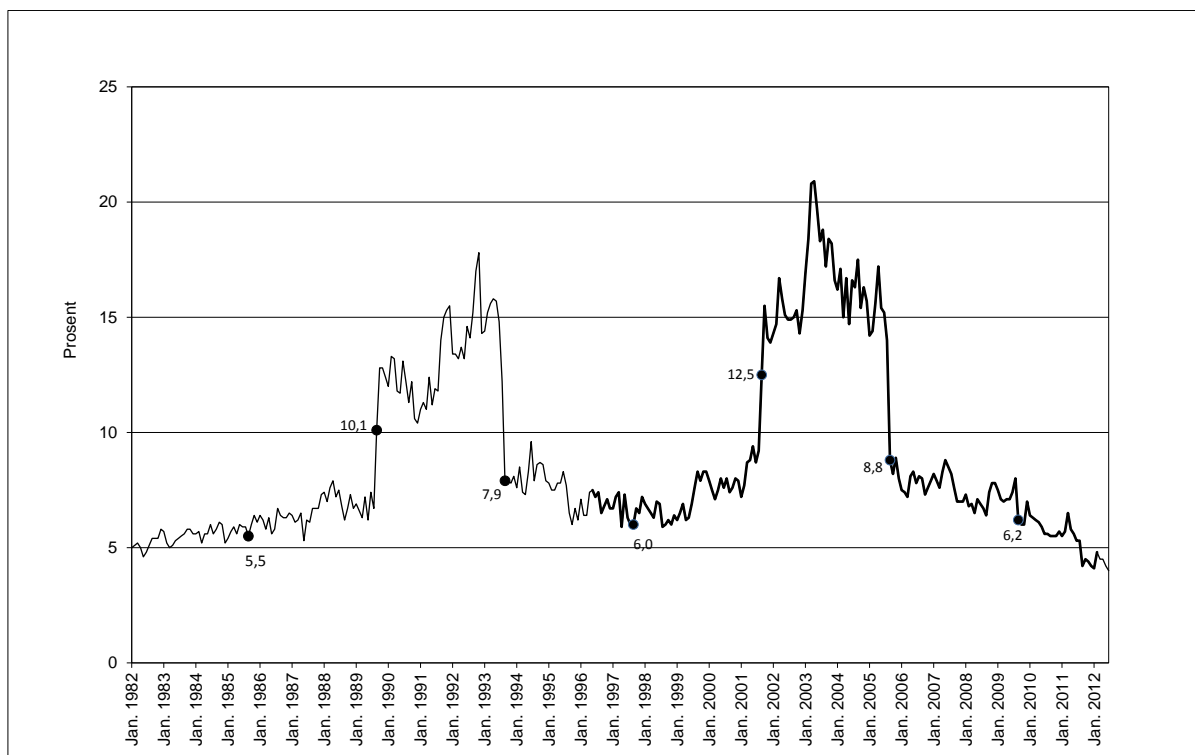
6. SV i hardt vær

SV er for tiden i hardt vær med flere meningsmålinger der partiet er havnet under sperregrensen.⁷ I en personfokusert medietid er det gjerne partilederne som får æren eller skylden for at et parti går fram eller tilbake ved valg og meningsmålinger. Kristin Halvorsens avgang som partileder og Audun Lysbakkens avgang som statsråd og deretter valg til ny partileder, gjør det nærliggende å sette spørsmålsteget ved SV-ledernes rolle. Det viser seg imidlertid at partiledernes betydning for velgeroppslutningen kan være over-dreven.

SVs velgeroppslutning fra januar 1982 til juni 2012 er vist i figuren. Den er basert på stortingsvalgresultatene (markert med punkter) og gjennomsnittet av flere landsomfattende meningsmålinger (unntatt juli). Den tykke delen av kurven viser at det var store svingninger i Kristin Halvorsens tid som partileder fra mai 1997 til mars 2012. Hun ledet partiet både da det fikk 20,9 prosent oppslutning i april 2003, og da det fikk 5,9 prosent i april 1997 og august 1998 og 4,1 prosent i januar 2012. I 2001 oppnådde SV sitt beste stortingsvalg med 12,5 prosent av stemmene. Etter dette svingte partiets oppslutning betraktelig, men på et langt høyere nivå enn tidligere, for det meste over 15 prosent. Ved stortingsvalget i 2005 måtte imidlertid SV nøye seg med 8,8 prosent av stemmene. Dette skjedde etter at partiet hadde vært oppe i 17,2 prosent på meningsmålingene i april og 14 prosent i august samme år.

Utviklingen i SVs velgeroppslutning i Kristin Halvorsens tid som partileder er preget av en relativt svak start- og sluttperiode, med en storhetsperiode midtveis. Det er interessant å se at det samme var tilfellet også i Erik Solheims tid som SV-leder (1987-1997). SV fikk en kraftig oppsving til 10,1 prosent av stemmene ved stortingsvalget i 1989. Deretter fortsatte det å stige, før det etter en del opp og ned nådde hele 17,8 prosent i november 1992. Men ved stortingsvalget i september 1993 falt SV ned på 7,9 prosent.

7 Kronikk i Stavanger Aftenblad 20. juni 2012. For utdyping, se H. Rommetvedt (2012): Person, eller sak og situasjon? Frp og SVs velgeroppslutning under Carl I. Hagen og Kristin Halvorsen. *Norsk Statsvitenskapelig Tidsskrift*, årg. 28, nr. 2.



De store svingningene i SVs velgeroppslutning under de to svært så markante partilederne Erik Solheim og Kristin Halvorsen viser med all mulig tydelighet at personene ikke uten videre er avgjørende for partiens oppslutning. Dyktig eller mindre dyktig manøvrering fra partiledernes side kan nok føre til at partiene deres vinner eller taper noen ekstra stemmer, men det må være andre forhold som er avgjørende når partier får så kraftige opp- og nedturer under en og samme leder, som det vi her har sett for SVs vedkommende. Det må være noe i den aktuelle politiske situasjonen som virker vel så sterkt som de aktuelle personene.

Regjeringsslitasje kan være en nærliggende kandidat til å forklare utviklingen i SVs oppslutning. Finanskrisen bidro sannsynligvis til å berge det rød-grønne flertallet på Stortinget ved valget i 2009, men både norsk og internasjonal valgforskning viser en klar tendens til at partier i regjeringsposisjon mister velgere. Mye av diskusjonen i forbindelse med det dårlige kommunevalget i 2011 dreide seg om hvorvidt regjeringsdeltakelsen var en hemske for SV. Erfaringene fra Erik Solheims tid som partileder i opposisjon, viser imidlertid at SV kan lide samme vanskjebne også uten regjeringsslitasje.

I flere landsrepresentative meningsmålinger fra 1984 til 2009, er respondentene blitt bedt om å svare på følgende spørsmål: Hva er det som betyr mest når du skal avgjøre hvilket parti du skal stemme på ved stortingsvalg? Er det alminnelig tillit til partiene, er det partienes standpunkter i bestemte saker, eller er det tillit til partienes kandidater og ledere som betyr mest?

Den andelen av de spurte som la mest vekt på partienes kandidater og ledere, har hele tiden vær relativt beskjedne. Den økte imidlertid fra 11 prosent i 1984 til 22 prosent i 1996, men deretter snudde trenden til 14 prosent i 2005, fulgt av en liten økning til 16 prosent i 2009. Fra 1984 til 1991 ble den andelen som la mest vekt på den alminnelige tilliten til partiene, redusert fra 30 til 21 prosent. Etter 1991 flatet imidlertid kurven ut, for så å stige igjen til 27 prosent i 2005. I 2009 var det 25 prosent av respondentene som la mest vekt på den alminnelige partitilliten. Undersøkelsene viser imidlertid at det først og fremst er partienes standpunkter i bestemte saker som avgjør velgernes valg. Andelen som la mest vekt på sakene, steg også fra 46 prosent i 1984 til 54 prosent i 2005 og 2009.

Hva så med SV-velgerne? Undersøkelsene fra 1991 til 2009 viser at andelen av SV-velgerne (17 - 13 prosent) som la mest vekt den alminnelige tilliten til partiene, var omtrent like stor som den tilsvarende andelen av alle velgere (21 - 27 prosent). Det var noe færre SV-velgerne (4 - 13 prosent) enn gjennomsnittet (14 - 22 prosent) som la mest vekt på partienes kandidater og ledere. Til gjengjeld var det flere SV-velgere (63 - 73 prosent) enn gjennomsnittet (49 - 54 prosent) som la mest vekt på partienes standpunkter i bestemte saker.

Den sterke saksorienteringen, både generelt og særlig blant SV-velgerne, er sannsynligvis en viktig del av forklaringen på de store svingningene i velgeroppslutningen som både SV og andre partier har opplevd i perioder med én og samme leder. Sakene på den politiske dagsordenen skifter, ikke bare fra valg til valg, men gjerne også fra måned til måned. Partilederne er avhengige av gunstige politiske situasjoner, med "gode" politiske saker på den politiske dagsordenen, for at partiene deres skal få økt oppslutning blant velgerne. I ugunstige politiske situasjoner hjelper det lite med en markant partileder. Velgernes saksorientering gir imidlertid muligheter for nye oppturer, selv om det for øyeblikket ser temmelig dystert ut for SV.

7. Valg utenom det vanlige

Med skyggene av tragedien i Oslo og på Utøya 22. juli 2011 hengende over seg, blir kommune- og fylkestingsvalget den 12. september et valg utenom det vanlige.⁸ Det er slett ikke uvanlig av valgkamper blir preget av at det skjer uforutsette ting som får sterk innvirkning på valgutfallet, men maken til den tragiske opptakten til årets valgkamp har vi heldigvis aldri opplevd før. Uten sammenligning for øvrig, er det likevel nærliggende å trekke fram kong Haakons død et par uker før stortingsvalget i 1957 og Partnair-ulykken fredagen før stortingsvalget i 1989 der 55 mennesker omkom da flyet deres styrtet. Etter at partilederdebatten i fjernsynet var over, ble resten av valgkampen i 1989 avlyst, men det ser ikke ut til at ulykken fikk betydning for valgresultatet. Derimot har det vært spekulert i om kong Haakons død bidro til å berge stortingsflertallet for Arbeiderpartiet. Dramatiske begivenheter og kriser kan bidra til at partier som sitter med regjeringsmakten får økt oppslutning fordi ”nå gjelder det å stå sammen”.

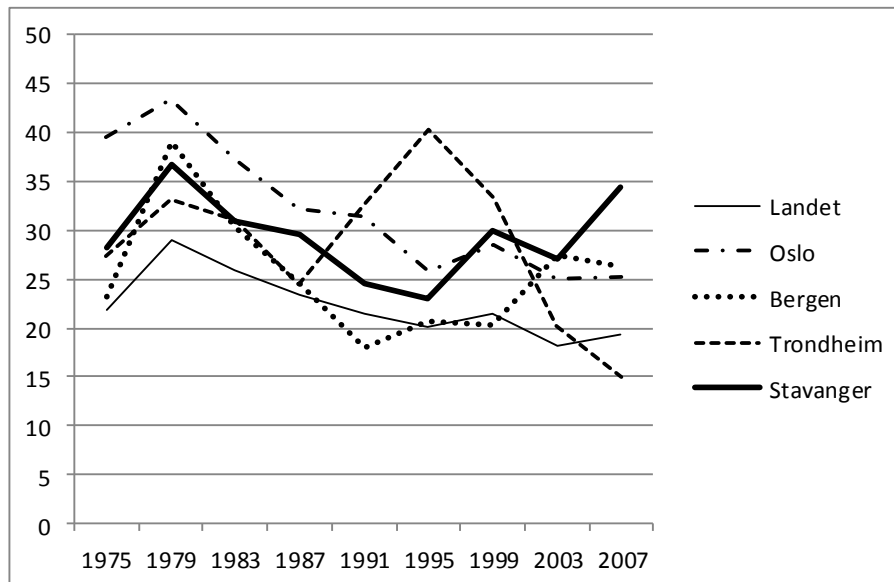
Den umiddelbare reaksjonen på Utøya-tragedien har vært en kraftig oppsving for Arbeiderpartiet. Det gjelder særlig på spørsmål om stortingsvalg, noe mindre i forhold til kommunevalg. Hvor sterk denne effekten vil være på valgdagen, er usikkert. Mobiliseringen for å slå ring om demokratiet kan føre til økt valg-deltakelse. Det kan komme Arbeiderpartiet til gode, både fordi Ap generelt har betydelig oppslutning i befolkningsgrupper med lav valgdeltakelse, og fordi tragedien rammet mange unge, en velgergruppe som er nokså lett påvirkelig av skiftende stemningsbølger. Virkningen kan imidlertid bli dempet av at det går en viss tid til valget, og av at et kommunevalg først og fremst dreier seg om lokale saker og personer. Skal lokaldemokratiet fungere, bør stemmene avgis på grunnlag av de lokale partienes og politikernes håndtering av de lokale politiske sakene. Det er disse sakene lokalpolitikere kan påvirke og som de bør stilles til ansvar for.

Det har imidlertid vært en utbredt oppfatning at lokalvalgene i Norge domineres av rikspolitikken. Det er gjerne rikspolitikere som preger valgkampen i fjernsynet og de store avisene. Hovedtendensene på landsbasis er som oftest klare tidlig på valgkvelden, men partier som går tilbake på landsbasis, kan oppleve kraftige oppsving i enkeltkommuner, og omvendt. Ved kommunevalget i 2003 gikk f.eks. Senterpartiet tilbake 0,2 prosentpoeng på landsbasis, men fram 34,7 prosentpoeng i Hasvik og tilbake 37,3 i Hattfjelldal.

De lokale avvikene fra landstendensen er som oftest større i små kommuner enn i store. Velgere i mindre kommuner legger mer vekt på lokale politiske

⁸ Kronikk i *Stavanger Aftenblad* 23. august 2011.

forhold, saker og personer, enn velgere i større kommuner. Men også i de store bykommunene kan det forekomme betydelige avvik fra landsgjennomsnittet. I Stavanger er Høyres sterke stilling særlig blitt tolket i lys av den populariteten som Leif Johan Sevland har opparbeidet med ordførerkjedet om halsen.



Høyres oppslutning ved kommunevalg

Som vi ser av figuren, er det mange avvik fra "det vanlige", hvis vi med dette mener den generelle tendensen på landsbasis. Høyres oppslutning i storbyene har som oftest ligget over landsgjennomsnittet. Dette har bl.a. sammenheng med at utdannings- og inntektsnivået er høyere, og at det er flere som arbeider i servicenæringene enn i mindre kommuner. I Oslo ser vi at variasjonene i oppslutningen om Høyre avspeiler svingningene på landsbasis, men avstanden til landsgjennomsnittet er blitt noe mindre med årene. Også i Stavanger ser vi at Høyres oppslutning lenge varierte i takt med landsgjennomsnittet, men etter 1995 ble Høyres oppslutning i Stavanger atskillig større enn i de andre storbyene og landet for øvrig. Det er nærliggende se dette i sammenheng med at Sevland ble ordfører etter valget i 1995.

Det største avviket fra landsresultatet finner vi imidlertid i Trondheim i 1995. Mye av æren for dette er blitt tilskrevet den populære Høyre-ordføreren Marvin Wiseth. Etter at han ble ordfører i 1990 steg Høyres oppslutning i byen, til tross for at tendensen på landsbasis var nedadgående. Etter at Wiseth gikk av i 1998, har Høyres oppslutning gått kraftig tilbake i Trondheim. I Bergen fikk Høyre en opptur da Herman Friele ble ordførerkandidat ved valget i 2003. Det skjedde etter en langvarig bølgedal.

Det ikke særlig tvil om at en populær ordfører kan bidra til å gi partiet en ekstra oppsving ved kommunevalg, men det er slett ikke alltid en fordel å ha ordførerposten. En undersøkelse av valget i 1991, viste at Arbeiderpartiet i gjennomsnitt gikk mer tilbake i kommuner med Ap-ordfører, enn i kommuner med ordførere fra andre partier. Senterpartiet gikk derimot mest fram i kommuner der partiet hadde ordføreren. Tendensen var imidlertid nokså moderat, med flere unntak.

”Ordførereffekter” - både positive og negative - er i stor grad avhengige av de sakene og problemene som er aktuelle i kommunen. Generelt viser det seg også at personfaktoren har mistet noe av sin betydning. I en meningsmåling i 1991 sa 40 prosent av de spurte at de la mest vekt på partienes kandidater og ledere når de avgjorde hvilket parti de skulle stemme på ved kommunevalget. I 2003 var denne andelen redusert til 28 prosent. Samtidig økte andelen som la mest vekt på partienes standpunkter i bestemte saker fra 37 til 42 prosent, mens andelen som sa at den alminnelige tilliten til partiene var viktigst, økte fra 13 til 24 prosent.

Slike gjennomsnittstall viser hovedtendenser, men bak disse kan det skjule seg mange unntak. Ordførerkandidatenes personlige egenskaper alene, er neppe avgjørende for velgernes partivalg. Kandidatene må ha konkrete saker og generelle politiske orienteringer å spille på. Det er flere undersøkelser som viser at det er en større andel av velgerne som plasserer seg på den politiske høyresiden i Stavanger enn i landet forøvrig. Det skulle tilsi at Høyre vil gjøre et godt valg i Stavanger også denne gangen. Men valget den 12. september 2011 blir som nevnt et valg utenom det vanlige.

8. Valgkamp er ikke iskremsalg

”Å drive valgkamp er som å selge is på stranden”, hevder Ola Kvaløy i sin kommentarartikkel i Aftenbladet 5. september 2011.⁹ Med utgangspunkt i Duncan Blacks såkalte medianvelgerteorem og Anthony Downs’ økonomiske teori om demokrati, basert på Harold Hotellings modell for økonomiske lokalisering, forklarer Kvaløy ”hvorfors de politiske partiene blir så like hverandre”.

Svært forenklet kan vi si at Hotelling-Downs-modellen, eller det vi kan kalle *nærhetsmodellen*, tar utgangspunkt i at velgerne stemmer på det partiet som ligger nærmest dem selv. Partiene søker inn mot midten eller sentrum der mange velgere, deriblant den såkalte medianvelgeren, befinner seg. Derfor blir partiene også svært like hverandre. Mot denne modellen kan det reises to alvorlige innvendinger. For det første: forklaringen er høyst tvilsom. For det andre: det modellen hevdes å skulle forklare er også høyst tvilsomt, for ikke å si feilaktig.

Hotelling-Downs-modellen har vært svært populær, særlig blant økonomer. Som så mange økonomiske modeller er Hotelling-Downs-modellen enkel og elegant. Albert O. Hirschman har imidlertid påpekt at den suksessen som denne elegante modellen har hatt, bare kan sammenlignes med dens manglende evne til å forutsi korrekt hva som faktisk skjer. En lang rekke valgundersøkelser viser således at mange velgere stemmer på partier som de mener ligger lenger til høyre, eller lenger til venstre, enn der de plasserer seg selv på høyre-venstre-aksen. Eller mer generelt: mange velgere stemmer på partier som er mer ytterliggående enn de selv. Ifølge nærhetsmodellen skulle de ha stemt på andre partier som ligger nærmere dem selv.

Kvaløy framholder at partiene er blitt så like hverandre. For å undersøke om dette er tilfellet, kan man bl.a. se nærmere på de standpunktene som partiene inntar når de behandler de ulike sakene i Stortinget. Partienes standpunkter, alternative forslag og begrunnelsene for disse, presenteres i såkalte fraksjonsmerknader i innstillingene fra de forskjellige stortingskomiteene. I perioden fra 1945 til 1971 var hele 84 prosent av disse komiteinnstillingene enstemmige. I perioden 2001-2005 (den siste vi har tall fra) var denne andelen redusert til 32 prosent. Man kan også summere opp partienes forskjellige forslag til statsbudsjettet. Da vil man finne at det i de senere år har vært mange milliarder i forskjell mellom partiene, mens det i tidligere tider kunne dreie seg om noen hundre millioner kroner.

⁹ Dette er en noe utvidet utgave av en debattartikkel i *Stavanger Aftenblad* 9. september 2011.

Med andre ord: ser man på hva partiene sier og gjør i Stortinget, finner man at partiene ikke er blitt likere, men tvert imot mer forskjellige. Også mange velgere, faktisk stadig flere av dem, ser at det er forskjeller mellom partiene. I de norske valgundersøkelsene har den andelen av velgerne som mener at det er meget eller ganske store forskjeller mellom partiene, økt fra 32 prosent ved stortingsvalget i 2001 til 49 prosent i ved stortingsvalget i 2009. I undersøkelsen etter sistnevnte valg sa også to tredjedeler av velgerne at valgkampen hadde en viss eller ganske stor betydning for deres valg av parti. Det tyder på at valgkampen bidrar til å klargjøre forskjellene på de politiske alternativene. For å holde oss til Kvaløys bilde: Partiene samles gjerne med sine stands på Arneageren eller Karl Johan der det ferdes mye folk, men alle selger ikke is.

Hva kan så årsaken være til at partiene ikke søker inn mot midten, og blir likere og likere, for å trekke til seg medianvelgeren? En viktig faktor i denne sammenheng er utvilsomt at de ulike partiene og deres politikere har visse grunnholdninger og interesser som de kjemper for å få gjennomslag for i politikken. De kan nok inngå kompromisser for å komme i posisjon, men det er grenser for hvor langt de er villige til å strekke seg for å få plass på en statsrådstaburett. De mange mindretallsregjeringene vi har hatt i Norge, er et uttrykk for dette. Arbeiderpartiet har ofte vært alene i regjering selv om det har vært ikke-sosialistisk flertall på Stortinget.

Velgernes valg er naturligvis også en viktig faktor i denne forbindelse. Som nevnt er det mange velgere som plasserer seg selv nært sentrum, men som stemmer på partier som de mener er plassert lenger ut mot høyre eller venstre enn de selv. Den såkalte *retningsteorien* i valgforskningen, som er utviklet av Stuart MacDonald og George Rabinowitz, kan gi noe av forklaringen på dette. I denne teorien framholdes det at mange velgere ikke er så opptatt av å finne det partiet som inntar den samme posisjonen i det politiske landskap som dem selv, eller som ligger nærmest velgerens egen posisjon. De er mer opptatt av retningen på politikken. Mange velgere stemmer på det partiet som sterkest markerer den ”riktige” retningen. I tider der mange er opptatt av skattepolitikk, kan for eksempel en hel del av de velgerne som er for en moderat skattelette, stemme på det partiet som foreslår den største skatteletten. På den måten gir disse velgerne et sterkere signal om at politikken bør gå i denne retningen.

Den før nevnte Albert Hirschman framholdt også at Hotelling-Downs-modellen på en fin måte illustrerer den såkalte Streeten-Kuhn-maximen om at en elegant modell aldri blir forkastet på grunnlag av fakta, uansett hvor sterkt faktaene strider mot modellen. En modell forkastes først når det kommer en ny modell. Men partienes atferd og valgernes valg vil neppe noen gang bli forklart ved hjelp av én enkelt modell. Til det er nok politikk et alt for komplekst fenomen. Forskjellige velgere legger vekt på forskjellige forhold, og disse forholdene skifter fra valg til valg. Det er nettopp derfor valg blir så spennende.

9. Nettverk og partnerskap: finansieringsløsning eller demokratiproblem?

I 1996 begynte Stavanger kommune å arbeide med planer for en utvidelse av tribuneanlegget på gamle Stavanger Stadion. Lite ante man den gang om at det våren 2004 skulle stå klart et helt nytt stadion på en helt annen kant av byen.¹⁰ Hvordan kan en beskjeden tribuneutvidelse utvikle seg til et helt nytt og moderne stadionanlegg? Nettverk og partnerskap mellom offentlig og private aktører er sentrale stikkord i denne forbindelse.

Det som i utgangspunktet dreide seg om en relativ beskjeden oppgradering av tribunekapasiteten på gamle Stavanger Stadion, utviklet seg etter hvert til en drøm om en ny intim fotballarena av internasjonalt tilsnitt. Det var meningen at en slik arena skulle lokaliseres på stadionområdet på Eiganes. Finansieringen av prosjektet var imidlertid ikke avklart. Kommunen var ikke villig til å investere beløp av den størrelsesorden som måtte til, og fotballklubben Viking hadde ikke tilstrekkelige økonomiske muskler til å mestre en slik utfordring. Underveis i prosessen forsøkte man derfor å trekke inn næringslivet for å løse finansieringsproblemet.

Forutsetningen for at private investorer skal finne det interessant å gå inn i et slikt prosjekt, er at man i tillegg til idrettsarealene også bygger ut arealer for næringsvirksomhet og/eller boliger. Dette fører til at prosjektet vokser i omfang, slik at det blir problemer med hensyn til trafikkforhold og boligmiljø i anleggets omgivelser. En løsning kan være å flytte hele anlegget til et nytt område med større plass og mindre konflikt i forhold til naboene. En flytteløsning der næringslivet blir med på laget, er kanskje lettest å få til dersom idrettsanlegget kan inngå i den fysiske og symbolske infrastrukturen for et større byutviklingsområde. Da kan anlegget gi avkastning for de private investorene, og idretten kan få tilfredsstilt sine ønsker samtidig som den bidrar til å ivareta mer allmenne hensyn.

I Stavanger valgte man flytting, slik at Viking Stadion kunne bli et ”flaggskip” for utbyggingsområdet Hinna Park. Mange brikker og kroner måtte imidlertid falle på plass før denne løsningen lot seg realisere. Etableringen av et utradisjonelt nettverk eller partnerskap ved siden av det offentlige plan- og

10 Kapitlet er basert på kronikken ”Spillet er i gang!” i *Stavanger Aftenblad* 6.5.2004, skrevet sammen med Gottfried Heinzerling da Viking Stadion ble åpnet. Den nye tittelen er ment å henlede oppmerksomheten mot mer allmenne problemstillinger. For utdyping, se G. Heinzerling og H. Rommetvedt (2002): ”Utbygging av idrettsanlegg – planer, penger og partnerskap”, i P. Mangset og H. Rommetvedt (red.): *Idrett og politikk – kampsport eller lagspill?* (Bergen: Fagbokforlaget).

beslutningssystemet var også en viktig faktor som bidro til at man kom fram til den løsningen som ble valgt.

Beslutningsprosessene omkring utbygging av idrettsanlegg har vært et av temaene for studier som Rogalandforskning har utført innenfor rammen av Norges forskningsråds program "Idrett, samfunn og frivillig organisering". Studiene viser at utbygging av moderne idrettsanlegg kan skape betydelige konflikter både innad i idretten og utad i forhold til omgivelsene. Viking Stadion føyer seg således inn i en mer generell utvikling på dette området.

Dette har bl.a. sammenheng med at idretten er blitt mer spesialisert og profesjonalisert, slik at kravene til anleggene er blitt større. Før kunne man drive tradisjonsrike idretter som fotball, friidrett og skøyter på ett og samme stadion. I dag krever de ulike idrettene egne spesialtilpassede anlegg med gode fasiliteter, ikke bare for idrettsutøverne, men også for tilskuere og sponsorer. Det intime fotballstadionet, der tilskuerne kommer tett innpå spillerne, har ikke plass til løpebaner for friidrettsutøvere om sommeren, eller skøyteløpere om vinteren.

De kravene som i dag stilles til moderne toppidrettsanlegg, skaper problemer i det "samlivet" som har eksistert på mange idrettsanlegg, mellom f.eks. fotball og friidrett og mellom elite- og breddeidrett. De nye kravene og "samlivsbrudene" bidrar også til å skape betydelige finansieringsutfordringer for så vel idretten som de berørte kommunene.

Når alliansene mellom forskjellige idrettsgrener går i oppløsning, kan man søke nye alliansepartnere utenfor idretten. I denne forbindelse kan private investorer i næringslivet komme inn i bildet. Gjennom etablering av nettverk og partnerskap mellom næringslivet, idretten og kommunene forsøker man å løse finansieringsproblemene. Dette fører ofte til en økning av byggevolumene og trafikkarealene, noe som forsterker de miljøproblemene anleggene kan medføre for omgivelsene. Utbyggingsprosjekter av den størrelsesorden et nytt stadion representerer, vil med stor sannsynlighet utløse protestaksjoner fra naboene.

Konfliktene - både innad i idretten og utad i forhold til omgivelsene - kom klart til uttrykk i forbindelse med lokaliseringen av det nye stadionet i Stavanger. Stavanger er imidlertid ikke noe særtilfelle, verken nasjonalt eller internasjonalt. Den ti år lange diskusjonen om rehabilitering eller bygging av et nytt Bislett Stadion i Oslo er et annet aktuelt eksempel.

Finansieringsbehovene ved utbygging av moderne idrettsanlegg er blitt så store at spillemidlene og de tradisjonelle aktørenes ressurser ikke strekker til. I tillegg til idretten og kommunene trer nye utviklingsaktører inn på banen med utradisjonelle blandingsløsninger der arealer for næringsvirksomhet og/eller boligbygging skal bidra til å finansiere idrettens anleggsbehov. De uformelle nettverkene og partnerskapene som etableres mellom idretten, næringslivet og kommunen, kan bidra til å løse finansieringsproblemene, men slike partnerskap kan også skape problemer i forhold til de formelle planleggings- og beslutnings-

prosedyrene. Disse er etablert for å få fram ulike synspunkter, slik at de offentlige beslutningstakerne kan foreta de nødvendige avveiningene mellom ulike hensyn. Selv om planprosessene inngår i et system med klare, formelle over- og underordningsforhold, kan slike prosesser i realiteten få karakter av forhandlinger mellom mer eller mindre likeverdige parter.

Løse nettverk kan etter hvert utvikler seg til fastere partnerskapsforbindelser mellom kommunen og forskjellige utbyggingsinteresser. Idretten kan bli en del av slike nettverk og partnerskap ved utbygging av større idrettsanlegg som det ellers er vanskelig å få fullfinansiert. En slik form for alliansebygging forutsetter at anlegget kan ivareta flere og mer allmenne hensyn enn de rent idrettslige. Utbygging av kombinerte anlegg, med arealer for både idrettsformål og næringsvirksomhet, kan være en form for "allmenngjøring" av idrettens interesser som bidrar til at man også får realisert andre interesser knyttet til byutvikling og næringsvirksomhet.

Partene i slike nettverk må gjennomføre omfattende drøftinger for å nå fram til enighet og kompromisser. Det er vanskelig å nå fram til slike løsninger dersom det er mange parter med ulike interesser involvert i forhandlingene. Derfor skjer det ofte en lukking av prosessen slik at bare et begrenset antall deltakere får være med. En slik lukking skaper prinsipielle problemer i et demokratisk system som forutsettes å være åpent for innsyn og deltakelse. Det kan bidra til at svake grupper blir overkjørt av ressurssterke interesser, og til at det oppstår legitimitetsproblemer under behandlingen av planene i kommunestyret. Lukkingen av planprosessene kan også føre til at forhold som man senere må ta hensyn til, blir oversett. Det kan skape problemer når planene skal iverksettes.

10. Den stavangerske åpenheten

Den regionale delen av konkurransen for unge forskere er avviklet og deltakerne ser nå fram mot den nasjonale finalen.¹¹ Rogalendingene pleier å være godt representert. I fjor tok elever fra Stavanger-skoler alle de gjeveste prisene, og hele 12 av 28 finalister var fra Rogaland, skriver Aftenbladet (14. mars 2006). Hvordan kan det ha seg at ungdommer fra dette distriktet hevder seg så godt? Hvorfor er de så nysgjerrige på ny kunnskap?

Det er nærliggende å spørre om dette har noe å gjøre med mer generelle holdninger og verdier blant folk, eller med andre ord med *kulturen* i distriktet. Forestillingen om driftige jærbønder og innsatsvillige sunnmøringer som får til det meste, er utbredt blant folk flest. Er det virkelig hold i slike oppfatninger eller er dette bare myter?

Vi kan ikke gi noe klart og direkte svar på dette, men spørreundersøkelser som ble gjennomført på 1990-tallet kan gi en viss pekepinn. Disse omfattet holdninger og verdier blant folk i så vel Stavanger-området (Stavanger, Sola og Randaberg) som i ulike deler av landet for øvrig. Undersøkelsene viste store kulturelle forskjeller.

Her skal vi se nærmere på et knippe utsagn som de intervjuede ble bedt om å ta stilling til:

”Jeg er en person som kan tenkes å starte egen bedrift eller virksomhet” (Starte - Ikke starte bedrift).

”Det gamle og velprøvde er som regel bedre enn nymotens påfunn” (Nymotens - Velprøvd).

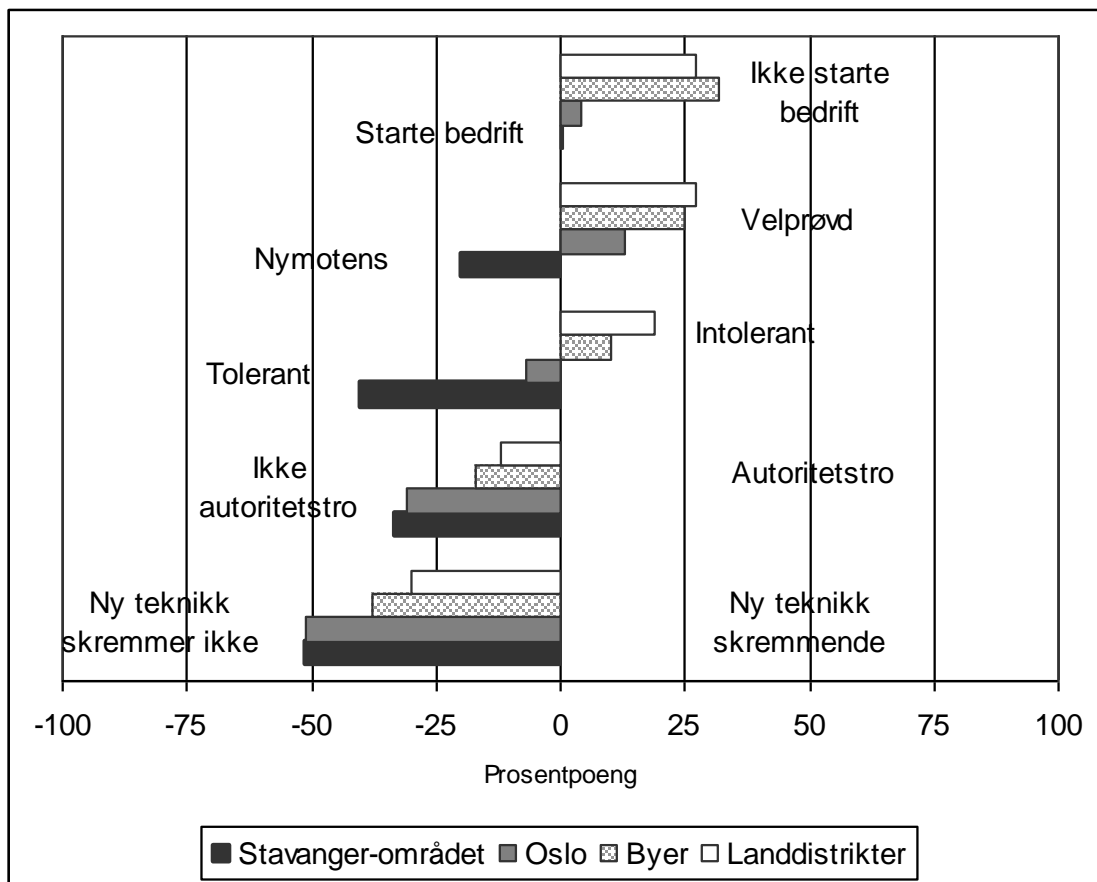
”Det finnes mange meninger som aldri burde bli tillatt framført i radio og fjernsyn” (Tolerant - Intolerant).

”Et problem med folk i dag er at de altfor ofte setter seg opp mot autoriteter” (Ikke autoritetstro - Autoritetstro).

”Datamaskiner og annen moderne teknikk virker skremmende på meg” (Ny teknikk skremmer ikke - Ny teknikk skremmende).

Figuren viser hvordan folks holdninger til disse utsagnene varierte mellom ulike deler av landet. Retningen på søylene viser hvilke holdninger som hadde størst oppslutning, mens lengden på søylene viser differansen i prosentpoeng mellom dem som var enige og uenige i vedkommende utsagn (0 angir en nøytral posisjon med like mange enige som uenige).

11 Kronikk i *Stavanger Aftenblad* 22.3.2006. For utdyping, se G. Grendstad og H. Rommetvedt: ”Oljehovedstadens politiske kulturlandskap. En sammenligning av holdninger og verdier i Stavanger-området og Norge”, i H. Rommetvedt (red. 1997): *Verdier og valg* (Oslo: Norges forskningsråd).



Det er særlig to forhold som er påfallende. Det ene er hvordan graden av urbanisering slår ut. Det andre er Stavanger-befolkningens plassering. Vi ser at det var klare forskjeller mellom innbyggerne i Oslo, andre byer og landdistrikter. Når man går fra landdistrikter via andre byer og Oslo til Stavanger-området, skjer det en forskyvning i det holdningsmessige tyngdepunktet. Folk i Stavanger-området var mindre skeptiske til å starte egne bedrifter, mer positive til "nymotens påfunn", mer tolerante overfor ulike meninger, mindre autoritetstro og mindre skremt av datamaskiner og ny teknikk enn folk i landdistrikter og andre byer. For flere av utsagnene gjaldt dette også sammenlignet med Oslo.

I Stavanger-området var det like mange enige og uenige i utsagnet om at de kunne tenkes å starte egen bedrift. I andre deler av landet var det en overvekt av personer som ikke kunne tenke seg dette (4 prosentpoeng i Oslo, 27 i landdistrikter og 32 i andre byer).

Det var en klar overvekt av personer i Stavanger-området som foretrakk nymotens påfunn (20 prosentpoeng), mens det i andre deler av landet var en overvekt av personer som foretrakk det gamle og velprøvede (13, 25 og 27 prosentpoeng i henholdsvis Oslo, andre byer og landdistrikter).

I landdistrikter og andre byer var det flest som mente at det er mange meninger som ikke bør tillates i radio og fjernsyn (henholdsvis 19 og 10 prosentpoeng flere enige enn uenige i dette), mens en overvekt av innbyggerne i Oslo (7 prosentpoeng) og særlig i Stavanger-distriktet (40 prosentpoeng) var uenige i dette.

Når det gjelder oppfatningene om at det er for mange som setter seg opp mot autoritetene og at datamaskiner og ny teknikk virker skremmende, finner vi en overvekt av personer som var uenige i dette i alle delene av landet. Men også her var det interessante geografiske forskjeller i samme retning som for de øvrige utsagnene.

Overvekten av ikke autoritetstro personer var størst i Stavanger-området (33 prosentpoeng), tett fulgt av Oslo (31). I andre byer og landdistrikter var denne overvekten atskillige mindre (henholdsvis 17 og 12 prosentpoeng).

Når det gjaldt datamaskiner og ny teknikk, var overvekten av personer som ikke fant disse skremmende like stor i Oslo som i Stavanger (51 prosentpoeng), men en hel del mindre i andre byer (38 prosentpoeng) og landdistrikter (30 prosentpoeng).

Det holdningsmønsteret som er beskrevet ovenfor, kan som nevnt ses i sammenheng med den generelle urbaniseringsprosessen i samfunnet. I tillegg kan det se ut til at oljevirkomheten har bidratt til å forsterke dette mønsteret. Ved nærmere ettersyn viser det seg at de holdningene som særpreger Stavanger-området, er enda mer utpregede i de delene av befolkningen som har tilknytning til oljevirkomheten. Det kan bety at oljevirkomheten har trukket personer med slike holdninger til distriktet. Da oljevirkomhetene startet i Norge på 1960-tallet, var dette en ukjent og usikker næring. Den innsatsen som Stavanger-politikerne la for dagen for å få denne nye virksomheten til Stavanger-området, kan derfor tyde på at den stavangerske åpenheten har sitt utspring før oljealderen.

Den åpenheten for nye ideer og ny teknologi som vi har funnet i Stavanger-området, kan være noe av forklaringen på at ungdommen i dette distriktet hevder seg så godt i konkurranser for unge forskere. Den samsvarer også godt med visjonen for kulturhovedstaden Stavanger2008 - "OPEN PORT - åpenhet mot verden" - som handler om at "regionen og dens mennesker skal bli enda mer åpne og inkluderende i forhold til hverandre, kunst, ideer og muligheter" (www.stavanger2008.no). Kulturhovedstaden skal være en "smeltedigel" som "med utgangspunkt i egen tradisjon og historie" skal "inkludere impulser fra hele verden" og "bidra til samfunnsbygging gjennom å utvide vår horisont og ta inn over oss nye tanker og ideer". Kulturhovedstadsåret har med andre ord som mål å påvirke holdninger og verdier i bestemte retninger. De verdiene som trekkes fram, er toleranse og ytringsfrihet, gjestfrihet og tilgjengelighet, kulturarv og utvikling, nyskaping og kvalitet, og miljø, estetikk og arkitektur.

Slike holdninger og verdier har en kulturell egenverdi, men de kan også ha betydning for ulike regioners evne til nytenking, innovasjon og verdiskaping i økonomisk forstand. Kulturhovedstadsåret og den øvrige kultursatsingen i Stavanger (konserthus, festivaler m.m.) inngår således i en strategi for å gjøre regionen attraktiv og konkurransedyktig. Stavanger-regionen Næringsutvikling har da også som visjon at ”Stavanger-regionen skal fremstå som åpen, energisk og nyskapende”. Regionen skal være åpen for ulike kulturer, ideer og impulser, meninger og uttrykksformer (www.greaterstavanger.com).

I den internasjonale forskningslitteraturen om regional utvikling er det ulike oppfatninger om hvordan holdninger, verdier og kulturelle variasjoner påvirker den økonomiske utviklingen. Svært forenklet kan man skille mellom et samarbeidsperspektiv og et konkurranseperspektiv.

Samarbeidsperspektivet fremhever gjerne at den økonomiske utviklingen er mest positiv i regioner preget av åpenhet og toleranse, sosiale nettverk og tillitsforhold. Det tilsier at regioner med sterke sosiale nettverk og høy demokratisk deltakelse vil være preget av innovasjon og økonomisk utvikling i større grad enn regioner med svake nettverk og lav deltakelse. I regioner med innovasjon og nyskaping i næringslivet vil man ifølge dette perspektivet finne et holdningsmønster som i større grad er preget av åpenhet og tillit, enn i regioner med en svakere økonomisk utvikling.

Konkurranseperspektivet legger som betegnelsen tilsier mindre vekt på samarbeid og mer vekt på konkurranse. Det tilsier at man i regioner med en positiv økonomisk utvikling vil finne et holdningsmønster som i større grad er preget av individualisme og konkurranseinstinkt, enn i regioner med lite innovasjon og nyskaping. I stedet for å samarbeide og utveksle informasjon, holder man på forretningshemmelighetene.

Det ligger betydelige forskningsoppgaver i å finne ut mer om hvilke holdninger og verdier som betyr mest for innovasjon og nyskaping i næringslivet. Det samme gjelder spørsmålet om Stavanger2008 klarer å realisere sin visjon om en ”Open Port”. Per i dag vet vi lite om hvordan den åpenheten som ble påvist i Stavanger-området i første halvdel av 1990-årene, har utviklet seg.¹² Også her i distriktet ligger faren for å bli seg selv nok på lur.

¹² Kap. 11 gir svar på noe av dette.

11. Åpen port - åpent sinn

Da Stavanger-regionen bestemte seg for å søke om å bli europeisk kulturhovedstad i 2008, ble Open Port valgt som visjon. I presentasjonen heter det bl.a.: ”Open Port kan forstås i sin engelske betydning - en åpen havn, og i sin norske betydning - en åpen port. [...] Open Port - åpenhet mot verden - handler om at regionen og menneskene i den skal bli enda mer åpne og inkluderende”. Toleranse, ytringsfrihet og gjestfrihet er noen av de verdiene som skal være ”førende” for kulturhovedstaden.¹³

For noen kan nok dette virke overraskende. Ligger ikke Stavanger-området midt i det mørke fastland? Var det ikke her de såkalte motkulturene, lekmanns-, avholds- og nynorskbevegelsene, mobiliserte mot den politiske moderniseringen som bredte seg fra det sentrale hovedstadsområdet?

På 1990-tallet ble det gjennomført en studie av ”Kulturarv, kulturmøter og kulturell endring i en oljehovedstad”, finansiert av bl.a. Norges forskningsråd. I den forbindelse sammenlignet Gunnar Grendstad og undertegnede en rekke holdninger og verdier i Stavanger-området (dvs. ”oljekommunene” Stavanger, Sola og Randaberg) med landet for øvrig. Sammenligningene ble gjort på grunnlag av intervjuundersøkelser i regionen og på landsbasis.¹⁴

Flere av resultatene var overraskende. De viste at befolkningen i Stavanger-området hadde ganske andre holdninger og verdier enn de som ligger til grunn for oppfatningen av Stavanger som en motkulturell kraft på det mørke fastland. Innbyggerne i Stavanger-området framsto som mer liberale, ”moderne” og åpne for endring enn befolkningen i resten av landet (og i andre byer). På den bakgrunn var det kanskje ikke så overraskende at Stavanger-regionen et tiår senere valgte Open Port som visjon for kulturbyåret.

Ved å sammenligne byer og landkommuner og folk med ulik tilknytning til oljevirkosomheten, kom vi fram til at holdningsforskjellene kunne tolkes som et uttrykk for to typer moderniseringsprosesser: en generell urbaniseringsprosess og en ”petroliseringsprosess” som særlig har gjort seg gjeldende i Stavanger-området. Vi konkluderte slik: ”Oljehovedstaden, som har hatt en sentral plass i moderniseringen av norsk økonomi og næringsliv, ser også ut til å plassere seg i spissen for utviklingen av nye holdninger og verdier i det norske samfunn.”

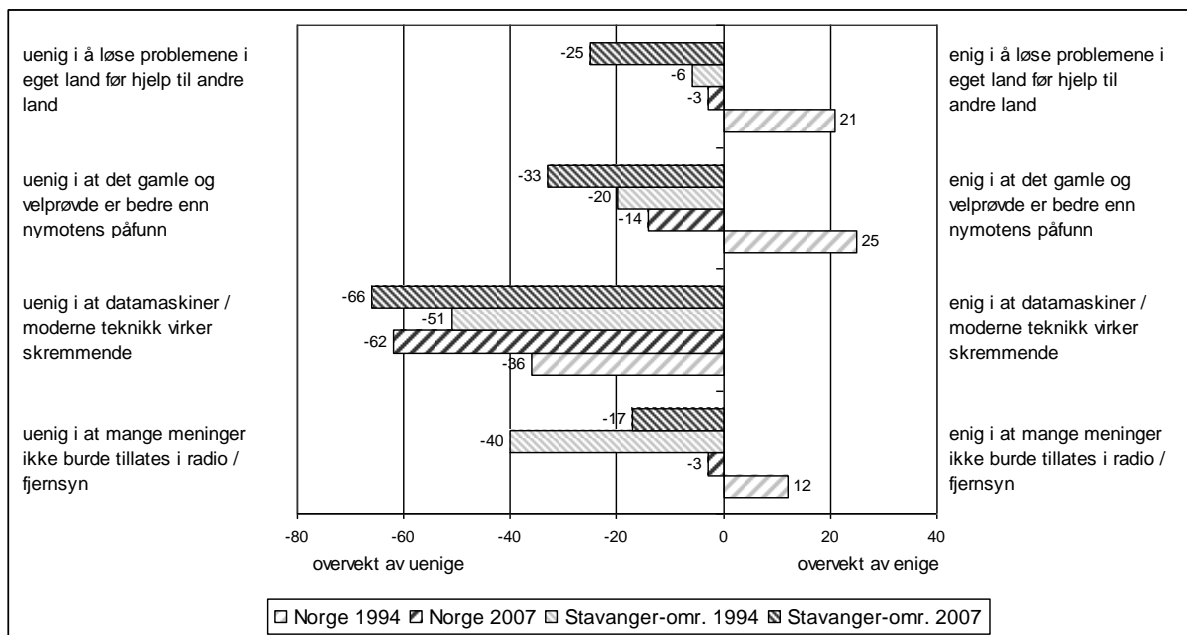
¹³ Kronikk i magasinet *UniverS*, nr. 2, 2008.

¹⁴ Se kap. 10 og G. Grendstad og H. Rommetvedt: ”Oljehovedstadens politiske kulturlandskap. En sammenligning av holdninger og verdier i Stavanger-området og Norge”, i H. Rommetvedt (red. 1997): *Verdier og valg* (Oslo: Norges forskningsråd).

Et nærliggende spørsmål i dag er om Stavanger-regionen fortsatt fører an i utviklingen av holdninger og verdier som åpenhet og toleranse. Det kan belyses ved hjelp av Norsk Monitor og en undersøkelse som Synovate utførte for forskningsinstituttet IRIS og Universitetet i Stavanger høsten 2007. Et antall på 2303 rogalendinger ble intervjuet på telefon og 1301 av disse fylte i tillegg ut et skjema de fikk i posten. Norsk Monitor er basert på 3900 intervjuer over hele landet.

Respondentene bl.a. bedt om å si seg helt eller delvis enige eller uenige i følgende utsagn: ”Vi bør løse problemene i vårt eget land, før vi bruker penger på å hjelpe folk i andre land”, ”Det gamle og velprøvde er som regel bedre enn nymotens påfunn”, ”Datamaskiner og annen moderne teknikk virker skremmende på meg”, og ”Det finnes mange meninger som aldri burde bli tillatt framført i radio og fjernsyn”.

Figuren viser opinionsbalansen eller differansen i prosentpoeng mellom dem som var enige og uenige i hvert av utsagnene i Norge og Stavanger-området i 1994 og 2007. Den viser betydelige variasjoner både i tid og rom.



Tar vi Norge under ett, ser vi at det i 1994 var en klar overvekt (+21 prosentpoeng) som var enige i utsagnet om at vi bør løse problemene i eget land først. I Stavanger-området var det en viss overvekt (-6) som var uenige i dette. Tretten år senere var stemningen endret slik at det i 2007 var en liten overvekt (-3) som var uenige i utsagnet på landsbasis, mens overvekten av uenige i Stavanger-området var blitt atskillig større (-25).

Når det gjelder utsagnet om at det gamle og velprøvde er bedre enn nymotens påfunn, ser vi at tendensen er den samme, bare enda sterkere. For Norge som helhet er den klare overvekten av folk som holdt på det gamle i 1994 (+25 prosentpoeng) avløst av en overvekt av folk som er uenige (-14) i at det gamle er bedre enn det nye. Men fortsatt er det et lite stykke igjen før Norge anno 2007 har tatt igjen Stavanger anno 1994. I tillegg har overvekten av folk som er uenige i utsagnet i Stavanger-området steget ytterligere (fra -20 i 1994 til -3 i 2007).

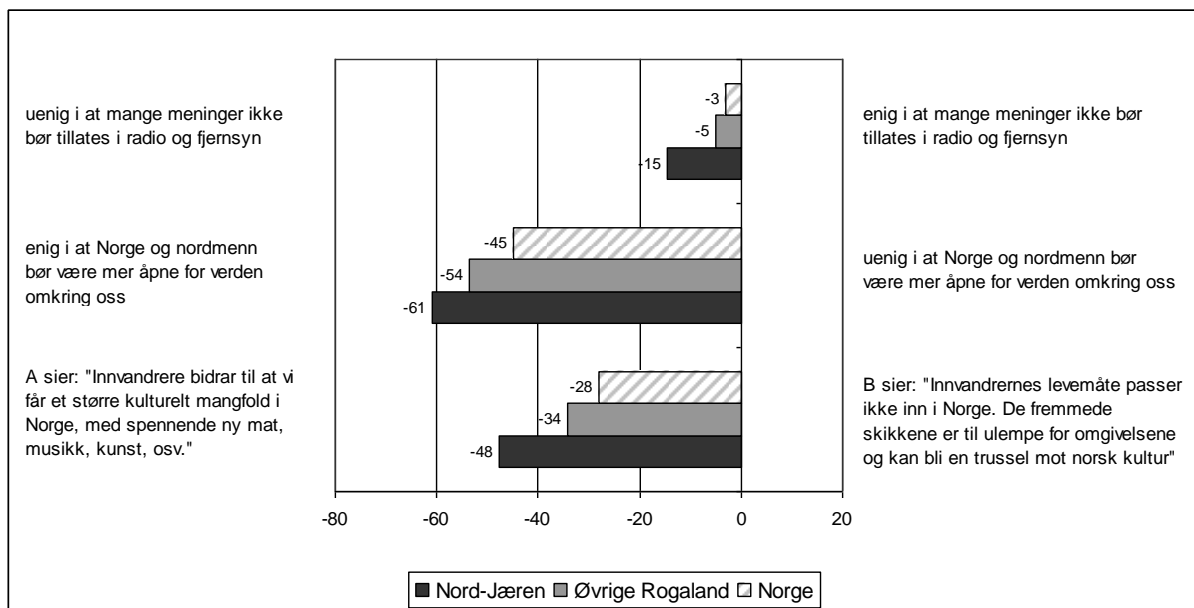
Når det gjelder utsagnet om at datamaskiner og moderne teknikk virker skremmende, ser vi at de fleste var uenige i dette allerede i 1994, både i Stavanger-området (-51 prosentpoeng) og landet sett under ett (-36). I 2007 var redselen for datamaskiner og moderne teknikk ytterligere redusert. Holdningene på landsbasis (-62) var da kommet nesten på linje med holdningene i Stavanger-området (-66).

Også når det gjelder utsagnet om at det er mange meninger som ikke bør tillates framført i radio og fjernsyn, har det skjedd betydelige endringer. I 1994 var det en klar overvekt av Stavanger-folk som var uenige i dette (-40 prosentpoeng), mens det på landsbasis var en overvekt av personer som var enige (+12). I dette tilfellet ser vi imidlertid at endringene fra 1994 til 2007 gikk i motsatt retning i de to områdene. På landsbasis skiftet holdningene slik at det ble en liten overvekt av personer som var uenige i utsagnet (-3). I Stavanger-området ble overvekten av folk som var uenige redusert (-17). Vi ser likevel Stavanger-folk fortsatt var noe mer tolerante enn landsgjennomsnittet.

For 2007 har vi også et par andre spørsmål som kan være interessante i denne sammenheng. Her må vi sammenligne Norge med Nord-Jæren (der også Sandnes inngår sammen med Stavanger, Sola, Randaberg) og resten av Rogaland (se figuren nedenfor).

De spurte ble bedt om å angi om de var helt eller delvis enige eller uenige i følgende utsagn: ”Jeg skulle ønske meg at Norge og nordmenn var mer åpne for verden omkring oss”. Her finner vi en overvekt av folk som er enige i alle de tre områdene, størst på Nord-Jæren (61 prosentpoeng), og minst i landet sett under ett (45). Rogaland utenom Nord-Jæren plasserer seg i en mellomposisjon (54).

De spurte ble også bedt om å si hvem de var mest enige med, A som sier: ”Innvandrere bidrar til at vi får et større kulturelt mangfold i Norge, med spennende ny mat, musikk, kunst, osv.”, eller B som sier: ”Innvandrerne leve-måte passer ikke inn i Norge. De fremmede skikkene er til ulempe for omgivelsene og kan bli en trussel mot norsk kultur”. Svarene viser en overvekt av folk som sier at de er mest enige med A i alle de tre områdene. Overvekten er størst på Nord-Jæren (48 prosentpoeng), fulgt av Rogaland for øvrig (34) og til sist landet sett under ett (28).



Om handling følger holdning skal være usagt, men på det holdningsmessige planet ser vi flere tegn på åpenhet og toleranse i Stavanger-området enn i Norge for øvrig. Slik sett er Open Port en passende visjon for Stavanger som europeisk kulturhovedstad. Det gjenstår imidlertid å se om man makter å realisere visjonen og påvirke holdningene ytterligere.

12. Store forventninger til Stavanger som europeisk kulturhovedstad

Et overveldende flertall av innbyggerne i Rogaland støtter satsingen på Stavanger-regionen som europeisk kulturhovedstad, selv om mange mener at det bare i liten grad angår dem selv. Folk flest har store forventninger til virkning-ene av kulturbyåret. Det viser en stor intervjuundersøkelse som ble gjennomført høsten 2007.¹⁵

Etter at Stavanger-regionen som europeisk kulturhovedstad ble åpnet med både kongelig og folkelig brask og bram i januar, er det første kvartalet av kulturbyåret 2008 passert. Forskningsinstituttet IRIS og Universitetet i Stavanger gjennomfører et større forskningsprosjekt om befolkningens deltakelse i og meninger om kulturåret. Det skal undersøke om man klarer å aktivisere innbyggerne i regionen og skape større interesse for kulturlivet. Prosjektet skal også undersøke om folks holdninger og verdier blir påvirket i tråd med visjonen om en "Open Port" preget av åpenhet og toleranse.

For å finne ut av dette gjennomføres det to større intervjuundersøkelser, en før og en etter året som kulturhovedstad. I forundersøkelsen, som ble gjennomført før programlanseringen høsten 2007, ble et representativt utvalg på 2303 rogalendinger intervjuet på telefon av Synovate. 1301 av disse fylte i tillegg ut et omfattende spørreskjema som de fikk tilsendt i posten. En tilsvarende etterundersøkelse vil bli gjennomført i 2009 for å finne ut hvem som har deltatt, og om det har skjedd endringer i folks oppfatninger.

Det er naturligvis for tidlig så si hvilke virkninger kulturhovedstadsåret vil få, men høstens forundersøkelse sier oss en hel del om hvilke forventninger og oppfatninger folk hadde i forkant av 2008. Vi skal her se på noen foreløpige resultater av undersøkelsen. Når annet ikke er nevnt, gjelder resultatene telefonintervjuene. Selv om hele fylket er involvert, er det nærliggende å vente geografiske forskjeller i både deltakelse og holdninger. Vi har derfor delt dem som har svart, inn i to grupper: innbyggere på Nord-Jæren (Stavanger, Sandnes, Sola og Randaberg) og i Rogaland for øvrig.

Både på Nord-Jæren og i Rogaland for øvrig hadde de fleste fått med seg at Stavanger skulle være kulturhovedstad i 2008. På spørsmål om hvilke byer som var utpekt til europeiske kulturhovedsteder i 2008 var det hele 85 prosent av de spurte på Nord-Jæren og 74 prosent av rogalendingene for øvrig som oppga

15 Kronikk i *Stavanger Aftenblad* 22. april 2008. For utdyping, se C. Berg og H. Rommetvedt: *Stavanger-regionen som europeisk kulturhovedstad – slik innbyggerne ser det*. Rapport IRIS – 2009/203.

Stavanger-regionen. 34 prosent av dem som bor på Nord-Jæren visste også at Liverpool er kulturhovedstad i 2008, mot 11 prosent i resten av Rogaland.

De spurte ble bedt om å oppgi i hvilken grad Stavanger-regionens år som kulturhovedstad angår dem. På Nord-Jæren svarte 35 prosent at det angikk dem i meget eller ganske stor grad. Bare 14 prosent sa det samme i resten av Rogaland. Der var det 60 prosent som sa at kulturåret angikk dem i liten grad, mens 25 prosent svarte ingen grad. På Nord-Jæren var de tilsvarende tallene henholdsvis 51 og 13 prosent.

Til tross for at mange følte at kulturåret angikk dem bare i liten eller ingen grad, var det et overveldende flertall av innbyggerne som mente at det var riktig av Stavanger-regionen å satse på å bli europeisk kulturhovedstad. Vel 72 prosent både på Nord-Jæren og i Rogaland forøvrig mente at satsingen var riktig. Bare 15 prosent på Nord-Jæren og 10 prosent i det øvrige Rogaland mente at det var galt av Stavanger å satse på å bli kulturhovedstad i 2008. Det ser med andre ord ut til at rogalendingene tenkte utover sin egen involvering og interesse i vurderingen av kulturhovedstadsåret.

Undersøkelsen viser at det var svært få som hadde et negativt inntrykk av kulturhovedstadsåret / Stavanger2008, da de ble spurt om dette høsten 2007. Bare 11 prosent på Nord-Jæren og 7 prosent i Rogaland forøvrig oppga at det generelle inntrykket var ganske eller svært negativt. Nesten halvparten, 47 prosent av dem som svarte i begge de to områdene, sa at inntrykket var svært eller ganske positivt. 38 prosent på Nord-Jæren og 35 prosent i øvrige Rogaland svarte "både og", mens resten ikke visste eller ikke hadde noe særlig inntrykk.

Disse resultatene er kanskje noe overraskende sett på bakgrunn av den relativt omfattende kritikken av Stavanger2008 som kom til uttrykk i avisene, særlig i tiden før lanseringen av programmet i oktober i fjor. Undersøkelsen ble som nevnt gjennomført før programlanseringen (som fikk god mottakelse i avisene, selv om det også kom til uttrykk mer kritiske synspunkter). Avisenes dekning av kulturhovedstadsåret vil for øvrig bli analysert i en egen studie ved Universitetet i Stavanger.

Forut for lanseringen av 2008-programmet var det gjennomført en del "oppvarmingsarrangementer" (som HOT/cold, Stemmens år, Kyrkjelyd, Nabolagshemmeligheter m.fl.). 23 prosent av de spurte på Nord-Jæren oppga at de hadde deltatt i Stavanger2008s arrangementer, enten som publikum, utøvere eller frivillige. I det øvrige Rogaland var deltakelsen naturlig nok mindre, dvs. 10 prosent.

Stavanger2008 legger stor vekt på samspillet mellom internasjonale, nasjonale og lokale kunstnere og ikke-profesjonelle utøvere. De som svarte på spørreskjemaet de fikk tilsendt i posten, ble derfor bedt om å angi hvor viktig de mente det er å få med ulike typer artister, aktører og utøvere i kulturhovedstadsårets arrangementer. 87 prosent av dem som svarte på Nord-Jæren og 88 prosent i Rogaland forøvrig, sa at det er meget eller ganske viktig å få med lokale

kunstnere og utøvere. Henholdsvis 79 og 78 prosent sa det samme om frivillige, foreninger og lag, ikke-profesjonelle, og amatører. Litt færre, 74 prosent på Nord-Jæren og 72 prosent i det øvrige Rogaland, mente at det er meget eller ganske viktig å få med nasjonale kunstnere og utøvere. Internasjonale kunstnere og utøvere havnet sist på prioriteringslisten, men et klart flertall på 60 prosent sa at det er meget eller ganske viktig å få med internasjonale utøvere.

Det er tydelig at rogalendingene har store forventninger til virkningene av kulturbyåret. Det var riktignok et flertall, henholdsvis 55 og 56 prosent av dem som ble intervjuet på telefon, som sa at de var helt eller delvis enige i et utsagn om at ”det vil ha lite å si for folk flest, det angår først og fremst kultureliten”. I tillegg sa 57 prosent på Nord-Jæren og 62 prosent i resten av Rogaland at de var helt eller delvis enige i at ”det koster for mye, pengene burde gå til andre formål”. Men hele 87 prosent i begge områdene mente at kulturhovedstadsåret ”vil styrke kulturlivet i regionen”, og omtrent like mange sa seg helt eller delvis enige i at ”det vil gi regionen viktige nye impulser”.

84 prosent på Nord-Jæren og 82 prosent i resten av Rogaland mente at kulturhovedstadsåret ”vil gjøre regionen bedre kjent i Norge”, mens 74 prosent av de spurte på Nord-Jæren og 78 prosent i resten av Rogaland var helt eller delvis enige i at ”det vil gjøre regionen bedre kjent i Europa”. 76 prosent på Nord-Jæren og 80 prosent i Rogaland forøvrig mente at kulturåret ”vil trekke flere turister til regionen”. Et utsagn om at kulturbyåret ”vil bidra til å trekke flere jobbsøkere fra andre deler av landet til regionen”, fikk mer betinget støtte. 51 på Nord-Jæren og 55 prosent i resten av Rogaland sa seg helt eller delvis enige i dette.

Som vi har sett, er det betydelige forskjeller mellom folk på Nord-Jæren og i Rogaland forøvrig når det gjelder spørsmålene om deltakelse på arrangementer og om kulturhovedstadsåret angår dem. Vurderingene av kulturhovedstadsårets virkninger er derimot ganske samstemte i de to delene av fylket. Det blir spennende å se om Stavanger 2008 klarer å leve opp til de store forventningene som innbyggerne tydeligvis har til året som europeisk kulturhovedstad.

13. Stavanger2008 besto testen

Hva mener innbyggerne om Stavanger-regionen som europeisk kulturhovedstad i 2008? Lyktes Stavanger2008 i å nå ut til breie deler av i befolkningen? Har kulturhovedstaden klart å påvirke interessen for kultur mer generelt? Har Stavanger2008 bidratt til at folk er blitt mer åpne og tolerante, slik visjonen om en "Open Port" skulle tilsi?¹⁶

Dette er noen av de spørsmålene forskere ved IRIS og Universitetet i Stavanger har forsøkt å belyse i et forskningsprosjekt om Stavanger-regionen som europeisk kulturhovedstad i 2008. Både før kulturhovedstadsåret startet, og etter at det var fullført, ble det gjennomført omfattende spørreundersøkelser blant innbyggerne i Stavanger og Rogaland. Til sammen ble mer enn 4700 personer intervjuet på telefon, 2300 personer i 2007 og godt og vel 2400 i 2009. Mer enn halvparten av de som ble intervjuet på telefon, har i tillegg fylt ut et omfattende spørreskjema som de fikk tilsendt i posten.

Undersøkelsene viser at svært mange har deltatt på ulike kulturarrangementer i regi av Stavanger2008 og deres samarbeidspartnere. Dette gjelder særlig på Nord-Jæren, som var sentrum for flest begivenheter i løpet av kulturhovedstads-året. Halvparten av de spurte i denne regionen svarte at de hadde deltatt som utøvere, arrangører, frivillige og/eller som publikum på tre eller flere arrangementer. Ytterligere en fjerdedel av de spurte deltok på ett eller to arrangementer, slik at bare en fjerdedel av de spurte på Nord-Jæren sa at de ikke hadde deltatt på noe arrangement. I de øvrige rogalandskommunene var det en tredjedel av de spurte som deltok på ett eller flere kulturhovedstadsarrangementer.

Barn og unge har vært en sentral målgruppe for Stavanger2008. Våre undersøkelser gir ikke noe fullgodt bilde av deltakelsen blant barn og unge, men hele tre fjerdedeler av de spurte med hjemmевærende barn og unge på Nord-Jæren oppga at minst ett av barna hadde deltatt som publikum på ett eller flere av kulturhovedstadsarrangementene i 2008. Tre av ti svarte at minst ett av barna hadde deltatt som utøver, arrangør eller frivillig. I de øvrige kommunene svarte vel en tredjedel at minst ett av barna hadde deltatt som publikum.

Generelle undersøkelser av kulturbruken viser at denne varierer mellom ulike grupper i befolkningen. I våre undersøkelser finner vi også en del variasjoner i deltakelsen mellom kvinner og menn, unge og eldre, og personer med høy utdannelse og husstandsinntekt på den ene siden og de med lav

¹⁶ Kronikk skrevet sammen med Christin Berg og publisert på www.forskning.no 28. september 2009. For utdyping, se C. Berg og H. Rommetvedt: *Stavanger-regionen som europeisk kulturhovedstad – slik innbyggerne ser det*. Rapport IRIS – 2009/203.

utdanning og inntekt på den andre. Det har vært noe større deltakelse i kulturhovedstadsåret blant dem med høyere utdanning enn blant dem med utdanning på lavere nivå, men ellers ser ut til at effektene av slike bakgrunnsfaktorer har vært forholdsvis beskjedne. Sammen med de høye deltakertallene tyder dette på at Stavanger2008 har nådd ut til breie deler av befolkningen i regionen.

Både før og etter gjennomføringen av kulturhovedstadsåret ble deltakerne i våre undersøkelser spurt om de mente at det var riktig eller galt av Stavanger-regionen å satse på å bli europeisk kulturhovedstad i 2008. Spørsmålet kan ses som en ”syretest” på hva innbyggerne i regionen syntes og synes om Stavanger2008. Det er liten tvil om at kulturhovedstaden har bestått denne testen. Et overveldende flertall, omtrent tre fjerdedeler av de spurte på Nord-Jæren og nesten like mange i de øvrige rogalandskommunene, mente både før og etter kulturhovedstadsåret at dette var en riktig satsing. Det er også et klart flertall som mener dette blant alle de politiske partienes velgere. Dette gjelder også Fremskrittspartiets velgere, selv om dette partiet gikk imot kulturhovedstadssatsingen.

Dette betyr ikke at alt var såre vel med kulturhovedstadsåret. Det er mange som føler at dette ikke angikk dem i noen særlig grad, og som sier at de er helt eller delvis enige i at det kostet for mye. Når de fleste likevel mener at satsingen var riktig, har nok det sammenheng med at de mener at kulturhovedstadsåret hadde en rekke positive virkninger, som at det ga regionen viktige nye impulser, styrket kulturlivet og gjorde regionen bedre kjent og mer attraktiv. Her må det imidlertid legges til at troen på at kulturhovedstadsåret ville ha slike effekter var en god del mer utbredt før 2008 enn etterpå. Oppfatningene er med andre ord blitt mer nøkterne etter at kulturhovedstadsåret var avsluttet, men fortsatt er det mange som mener at det har slike positive virkninger.

Kulturhovedstadsåret inneholdt mange forskjellige typer arrangementer med så vel profesjonelle som ikke-profesjonelle utøvere fra både inn- og utland. I debatten etterpå har det vært en del kritikk mot at ikke flere lokale kunstnere ble engasjert i kulturhovedstadsåret. Også en del av deltakerne i våre undersøkelser mener at det burde vært flere lokale kunstnere/utøvere og frivillige, og færre internasjonale kunstnere og utøvere, med i kulturhovedstadsåret. Et klart flertall av dem som har en mening om dette, mener imidlertid at det var viktig å få med alle typer utøvere, og at innslaget av de forskjellige typene var passe stort.

Det er svært mange, nesten fire av fem på Nord-Jæren og mer enn halvparten av de spurte i de andre rogalandskommunene, som mener at Stavanger2008 skapte en god stemning i byen og regionen. Svært få, om lag en av ti, sier seg uenige i dette. Nærmere to tredjedeler av de spurte på Nord-Jæren og en snau tredjedel i de øvrige kommunene sier seg helt eller delvis enige i at kulturhovedstadsåret ga dem opplevelser de ellers ikke ville fått.

Et av siktemålene med Stavanger2008 var som nevnt å påvirke innbyggerne i regionen til å bli mer åpne og tolerante, slik visjonen om en "Open Port" ga uttrykk for. Både før og etter kulturhovedstadsåret undersøkte vi derfor folks holdninger til en rekke forskjellige utsagn som kan knyttes til de verdiene Stavanger2008 ønsket å fremme. Undersøkelsene viser imidlertid at holdningene til slike utsagn har vært svært stabile, med små og ubetydelige endringer. Det er nærliggende å trekke den konklusjon at Stavanger2008 ikke har lyktes på dette punkt, men det bør legges til at dette også kan ha sammenheng med at holdningene i Stavanger-området var relativt åpne sammenlignet med andre deler av landet også før kulturhovedstadsåret gikk av stabelen, noe tidligere undersøkelser kan tyde på.

Heller ikke når det gjelder deltakelsen i og holdningene til kulturlivet generelt, finner vi noe særlig endring fra 2007 til 2009. Både før og etter kulturhovedstadsåret sa nærmere to tredjedeler av de spurte på Nord-Jæren at de var meget eller ganske kulturinteressert. Litt færre, om lag seks av ti, sa seg svært eller litt enige i at Stavanger har blitt en interessant kulturby. Store flertall av de spurte mener at økt satsing på kultur er viktig bl.a. for å øke trivselen og livskvaliteten blant regionens innbyggere, og for å øke regionens tiltrekningskraft overfor så vel nye bedrifter som arbeidssøkende og studenter. Når vi finner små endringer fra 2007 til 2009, kan det ha sammenheng med at kulturinteressen var stor allerede før kulturhovedstadsåret startet.

Da Stavanger2008 med direktør Mary Miller i spissen la fram programmet for kulturhovedstadsåret høsten 2007, framholdt Rogalands Avis' kommentator at programmet var "en ubegripelig stor godtepose for alle som våger. De som tør å prøve noe nytt, vil utfordre seg selv og er interessert i å oppleve noe de ikke har opplevd før". Men samtidig framholdt han at " [...] Miller [har] et problem. Det å legitimere overfor alle som bor i denne regionen at det brukes 300 millioner på dette programmet. Kulturhovedstaden hadde tjent på å ha ett arrangement, en folkelig eventjippo, noe spektakulært enkelt, som gjorde at alle gledet seg. Lav terskel, kjente ting og god stemning. [...] Stavanger2008 burde tatt seg råd til å ha en eller flere slike pølser og øl-eventer. [...] Programmet er massivt, spennende, dristig, nytenkende og vågalt. Mary Miller leverer, som avtalt, men hun burde unne oss en runde pølser og øl, på Stavanger2008s regning" (Rogalands Avis 18.10.2007).

Svarene fra de 4728 innbyggerne i Stavanger og Rogaland som har deltatt i våre undersøkelser viser at avisens bekymring var grunnløs. Svært mange av dem som bor i regionen turte å prøve noe nytt. De våget å kaste seg ut i det nytenkende og vågale. De fleste mener at kulturhovedstadsåret skapte en god stemning i byen og regionen. Og selv om noen synes det ble i dyreste laget, mener de aller fleste at kulturhovedstadssatsingen var riktig, også uten pølser og øl på Stavanger2008s regning.

14. Statsvitenskap i Stavanger

I august 2011 kunne de første studentene ta fatt på et nytt Bachelor-studium i statsvitenskap ved Universitetet i Stavanger.¹⁷ Det var en merkedag - godt og vel et halvt århundre etter at faget ble etablert i Oslo i 1957. Det var på høy tid at Stavanger fikk et fullverdig studietilbud i statsvitenskap. Riktignok hadde det vært tilbudt enkeltemner i statsvitenskapelige fag innenfor andre studier, men det var først nå det ble mulig å ta en akademisk grad i faget.

Der valgforskningen startet

Selv om vi ikke har hatt noe fullverdig statsvitenskapelig studium i Stavanger, betyr ikke det at statsvitenskapen har vært fraværende. Men det er forskningen, ikke undervisningen, som har stått i fokus for den statsvitenskapelige oppmerksomheten her i regionen. Faktisk kan man nesten si at norsk statsvitenskap - eller i hvert fall valgforskningsdelen av faget - startet nettopp her ved stortingsvalget i 1957. Valgforskningens nestor Henry Valen rettet et særlig søkelys mot valget i Stavanger-området, og dette ble starten på et av de mest langvarige valgforskningsprogrammene i verden.¹⁸

Det skulle imidlertid gå mange år fra Henry Valens banebrytende forskning om Stavanger-regionen til det ble etablert statsvitenskapelig forskning i Stavanger. Da Rogalandsforskning ble etablert, ansatte man imidlertid statsviteren Kjølvs Eivind Egeland som direktør (i 1975). Han gjennomførte bl.a. en undersøkelse av den politiske beslutningsprosessen som ledet fram til at Stavanger ble Norges oljehovedstad.¹⁹ Den neste statsviteren ble ansatt i 1979. Oppgaven var å undersøke karakterenes betydning når ungdom søkte arbeid.²⁰

17 Artikkelen er en noe utvidet utgave av en kommentarartikkel i *Stavanger Aftenblad* 30. november 2010. I de etterfølgende fotnotene oppgis noen av de viktigste publikasjonene fra den statsvitenskapelige forskningen i Stavanger. Det er også publisert en rekke artikler i vitenskapelige tidsskrifter, men plassen tillater ikke at disse nevnes her.

18 H. Valen and D. Katz (1964): *Political Parties in Norway*. (Oslo: Universitetsforlaget). Se også H. Valen (2006): Valgforsker på gjengrodde stier. *Tidsskrift for samfunnsforskning*, vol. 47, nr. 1, s. 125-135. Sistnevnte artikkel er basert på et foredrag Valen holdt i Vitenskapsakademiet i Stavanger 31. august 2005.

19 K. E. Egeland (1983): *Myndighetenes møte med oljevirkosomheten*. (Oslo: Universitetsforlaget).

20 H. Rommetvedt (1981): *Karakterer – arbeidsgiverens nåløyve ved ansettelse?* (Stavanger: Rogalandsforskning); H. Rommetvedt (1982): *Karakterer – inngangsbillett til arbeidslivet?* (Oslo: Universitetsforlaget).

Det var slett ikke noe statsvitenskapelig prosjekt, selv om karakterer i skolen var et hett tema i den politiske debatten den gang.

Koalisjonsdannelse og lokalvalg

Det var først et stykke ut på 1980-tallet at den statsvitenskapelige forskningen kom i gang ved Rogalandsforskning. Det var særlig to temaer som sa var sentrale: dannelsen av koalisjonsregjeringer og lokalvalg. Koalisjonsdannelse var et tema norske statsvitere hadde forsømt. Hvorfor har vi hatt så mange mindretallsregjeringer i Norge? Hvorfor danner ikke partier som til sammen har flertall i Stortinget, oftere koalisjoner for å gripe regjeringmakten? Svaret lå i de politiske avstandene mellom partiene.²¹ Norske politikere legger stor vekt på politikkenes innhold. De er ikke villige til å strekke seg for langt politisk for å sikre seg regjeringstaburetter. Derfor har det ofte vært strevsomt, for ikke å si umulig, å få etablert flertallskoalisjoner.

Kommune- og fylkestingsvalg var lenge forsømt i valgforskningen. Statsvitere og mediekomentatorer mente at det var rikspolitikken som avgjorde, også ved kommune- og fylkestingsvalg. Lokalvalgene ble nærmest betraktet som en stor rikspolitisk Gallup. Da vi ga oss i kast med å undersøke lokalvalget i 1987 og deretter i 1991, var vi tilbøyelige til å tro det samme.²² En egen metode ble utviklet for å beregne betydningen av henholdsvis lokal- og rikspolitikk ved ulike valg. Det går naturligvis ikke noe skarp skille mellom riks- og lokalpolitikk, men beregningene viste at lokalpolitikken har langt større innvirkning på kommunevalget enn det mange den gang trodde. Vi fant også at partienes kandidater og ledere er svært viktige for velgerne ved kommunevalg, men at personenes betydning er overvurdert ved stortingsvalg. Det er sakene som er viktigst.

21 H. Rommetvedt (1984): *Borgerlig samarbeid. Sprikende staur eller laftet tømmer?* (Oslo: Universitetsforlaget); H. Rommetvedt (1991): *Partiavstand og partikoalisjoner* (Stavanger: Rogalandsforskning. Dr. polit.avhandling, Universitetet i Bergen).

22 H. Rommetvedt (1988): *Lokalvalg eller riksgallup?* (Oslo: Kommuneforlaget); J. P. Gitlesen og H. Rommetvedt (1994): *Lokalvalg i møtet mellom riks- og lokalpolitikk* (Oslo: Kommuneforlaget).

De folkevalgte, forvaltningen og interesseorganisasjonene

I forlengelsen av forskningen om koalisjonsdannelse kom Rogalandsforskning med i et forskningsprosjekt om utviklingen i de nordiske parlamentene. Norske og andre statsvitere hadde lenge hevdet at parlamentene hadde lite å si. ”Stemmer teller, men ressurser avgjør”, sa den verdenskjente norske statsviteren Stein Rokkan, som mente at det var byråkratene og de ressurssterke interesseorganisasjonene som i realiteten bestemte politikken. Det nordiske prosjektet resulterte imidlertid i en klar oppvurdering av parlamentenes betydning.²³ Fra begynnelsen av 1970-årene og utover i 1980- og 1990-årene ble Stortinget og de andre parlamentene mer aktive, mer uforutsigbare, og dermed også mer betydningsfulle. Det skulle imidlertid gå noen år til før den gamle oppfatningen av Stortinget som et maktesløst ”sandpåstrøingsorgan” ble avløst av anklager om ”stortingsregjereri”. Selv om vi i dag har en regjering som kontrollerer flertallet i Stortinget, er det norske parlamentet langt mer aktivt enn før.²⁴

I begynnelsen av 1990-årene ble det ansatt flere statsvitere ved Rogalandsforskning. Etter hvert utviklet det seg til et lite, men kreativt statsvitenskapelig forskningsmiljø som også samarbeider med andre samfunnsvitere. Maktforholdene mellom de folkevalgte, forvaltningen og de frivillige organisasjonene ble et viktig tema for forskning om utformingen av den offentlige politikken på forskjellige saksområder. Søkelyset ble først rettet mot miljøpolitikken og den lobbyvirksomheten som miljøorganisasjonene og næringsorganisasjonene innenfor landbruk og samferdsel drev overfor Stortinget og forvaltningen.²⁵ Siden er det gjort omfattende studier av politiske beslutningsprosesser og maktforhold innenfor både landbrukspolitik²⁶, bærekraftig utvikling²⁷, idrettspolitik²⁸, helsepolitik²⁹, regionalpolitik³⁰ og

23 E. Damgaard (red. 1990): *Parlamentarisk forandring i Norden*. (Oslo: Universitetsforlaget); E. Damgaard (ed. 1992): *Parliamentary Change in the Nordic Countries*. (Oslo: Scandinavian University Press).

24 H. Rommetvedt (2003): *The Rise of the Norwegian Parliament* (London: Frank Cass); H. Rommetvedt (2011): *Politikkens allmenngjøring og den nypluralistiske parlamentarismen*. 2. utg. (Bergen: Fagbokforlaget).

25 J. E. Klausen og H. Rommetvedt (red. 1997): *Miljøpolitikk. Organisasjonene, Stortinget og forvaltningen* (Oslo: Tano Aschehoug).

26 H. Rommetvedt (red. 2002): *Matmakt. Politikk, forhandling, marked* (Bergen: Fagbokforlaget); A. A. Farsund (2004): *Stabilitet og endring i norsk landbrukspolitik* (Stavanger: Rogalandsforskning. Dr. polit. avhandling, Universitetet i Bergen).

27 O. Langhelle (2000): *Fra ideer til politikk: Bærekraftig utvikling – svada eller rettesnor for samfunnsutviklingen?* (Dr. polit. avhandling, Universitetet i Oslo).

internasjonal handelspolitikk³¹ ved det som nå er blitt IRIS - International Research Institute of Stavanger.

Publisering og internasjonalt samarbeid

De fleste av disse prosjektene har vært finansiert av ulike programmer i Norges forskningsråd. Flere av studiene har endt opp med doktoravhandlinger, bøker og internasjonale vitenskapelige publikasjoner. Ved IRIS deltar statsvitere og andre samfunnsvitere også i forsknings- og evalueringsprosjekter finansiert av departementer, kommuner og andre instanser. I de senere år er det også blitt flere statsvitere ved Universitetet i Stavanger. De har bl.a. levert doktoravhandlinger om skolepolitikk³² og bedrifters samfunnsansvar³³, og bidratt med internasjonale publikasjoner om olje- og miljøpolitikk³⁴.

28 P. Mangset og H. Rommetvedt (red. 2002) *Idrett og politikk – kampsport eller lagspill?* (Bergen: Fagbokforlaget); N. A. Bergsgard, B. Houlihan, P. Mangset, S. I. Nødland and H. Rommetvedt (2007): *Sport Policy. A Comparative Analysis of Stability and Change* (Oxford: Butterworth-Heinemann / Elsevier).

29 S. Opedal og I. M. Stigen (red. 2005): *Helse-Norge i støpeskjeen. Søkelys på sykehusreformen* (Bergen: Fagbokforlaget).

30 R. D. Fitjar (2009): *The Rise of Regionalism: Causes of Regional Mobilisation in Western Europe* (London: Routledge); A. A. Farsund og E. Leknes (red. 2010): *Norske byregioner* (Kristiansand: Høyskoleforlaget); A. K. T. Holmen (2011): *Styring gjennom nettverk* (Ph.D. avhandling, Universitetet i Bergen).

31 O. Langhelle (2001): *WTO-forhandlingene – et utenrikspolitisk møtested for norsk innenrikspolitikk?* (Stavanger: Rogalandsforskning); O. Langhelle (2005): *WTO-forhandlingene: Norske fiskeri- og landbruksinteresser i skyggen av utviklingslandene* (Stavanger: Rogalandsforskning); A. A. Farsund, O. Langhelle and H. Rommetvedt (2009): *Trade Policy: National Interests and International Negotiations* (Stavanger: IRIS).

32 S. Tuastad (2006): *Skulen og statsmaktsspørsmålet: stortingsdebattar 1945-2005 om religion i skulen og om private skular i lys av normativ teori* (Dr. polit. avhandling, Universitetet i Bergen).

33 B. T. Blindheim (2010): *Towards a convergent institutional perspective on corporate social responsibility (CSR)* (Ph.D. thesis, University of Stavanger); T. Laudal (2011): *Determinants and Impacts of Corporate Social Responsibility: A Market Centric Approach* (Ph.D. thesis, University of Stavanger).

34 A. Mikkelsen and O. Langhelle (eds. 2008): *Arctic Oil and Gas: Sustainability at Risk?* (New York: Routledge); J. Meadowcroft and O. Langhelle (eds. 2009): *Caching the Carbon* (Cheltenham: Edward Elgar).

Da norsk statsvitenskap for noen år siden ble evaluert av en gruppe fremstående nordiske statsvitere, fikk statsvitermiljøet ved det daværende Rogalandsforskning anerkjennelse for å ha kommet med ”vesentlige bidrag på internasjonalt nivå når det gjelder forskning om parlamenter så vel som forskning om bærekraftig utvikling”.³⁵ Internasjonal publisering og internasjonalt samarbeid er en dyd av nødvendighet i dagens forskning. Gjennom et slikt samarbeid blir norsk politikk og forvaltning stilt i relieff på en måte som utvilsomt bidrar til økt forståelse også av norske forhold. Statsviterne i Stavanger har i en årrekke samarbeidet med forskere ved universiteter i bl.a. Alaska, Beijing, Cambridge, København, Ljubljana, London, Loughborough, North Carolina, Novosibirsk, Odense, Ottawa, Uppsala, Åbo og Århus. I denne forbindelse kan det også nevnes at en av IRIS-medarbeiderne var tilknyttet sistnevnte universitet da han skrev sin Ph.D.-avhandling om forholdet mellom medier og politikere i Danmark.³⁶

Det skulle med andre ord være et godt grunnlag for statsvitenskapelig forskning og forskningsbasert undervisning i statsvitenskap i Stavanger.

35 *Statsvitenskapelig forskning i Norge. Status og utfordringer* (Oslo: Norges forskningsråd, 2002), s. 73.

36 G. Thesen (2011): *Attack and Defend! Explaining Party Responses to News*. (Ph.D. thesis, Aarhus Universitet).



International Research Institute of Stavanger

International Research Institute of Stavanger (IRIS) er et oppdragsfinansiert institutt som driver samfunnsvitenskapelig og teknisk-naturvitenskapelig forskning. IRIS ble etablert i 2006 da forskningsvirksomheten ved Stiftelsen Rogalandsforskning (RF) ble overført til det nye instituttet. IRIS eies av Stiftelsen Rogalandsforskning og Universitetet i Stavanger.

I 2003 markerte RF sitt 30-årsjubileum bl.a. med å utgi heftet *Forskerblikk på politikk*, en samling populærvitenskapelige artikler basert på noe av den forskningen som var utført ved RF. *Forskerblikk på politikk II* presenterer artikler som er skrevet etter at det første heftet ble utgitt.

Hilmar Rommetvedt er dr.polit, forskningsleder ved IRIS og professor II i statsvitenskap ved Universitetet i Stavanger